



## Zorg goed voor jezelf en voor elkaar!

Beperkte contacten, avondklok, gesloten horeca, geen sportwedstrijden of culturele evenementen,... De maatregelen in de strijd tegen het coronavirus treffen ons allen zwaar. Toch moeten we met z'n allen onze verantwoordelijkheid opnemen en zorg dragen voor onszelf en voor elkaar. Door de strikte maatregelen nauwgezet na te leven, zullen we het virus overwinnen en kunnen we toekomst terug hoopvol tegemoet zien.

4-7

Nood aan  
sociale steun?

4

Premie  
Be Jette

8

Een nieuw logo  
voor Jette

9

60 artistieke  
vuilnisbakken

11



## Een gemeenschap sluit niemand uit

Zoals u weet, is de gemeente actief op tal van domeinen die een directe impact hebben op het dagelijks leven van haar bewoners. Door de coronacrisis, die jammer genoeg verre van achter de rug is, zag de gemeente zich genoodzaakt een versnelling hoger te schakelen: de verdeling van mondklappers lang voor die georganiseerd werd door de federale overheid, premies voor handelaars, steun aan de zwaksten via het OCMW, sensibilisering en aanwezigheid op het terrein met de preventieploegen. Van de maatregelen op alle beleidsniveaus, zijn die van de gemeente het meest zichtbaar, zelfs al zijn we ons daar niet altijd van bewust.

De tussenkomsten van de gemeente in al die domeinen vertegenwoordigen uiteraard een kost voor onze gemeenschap. Sommigen denken dat elke vorm van belastingen onrechtvaardig is, diefstal van hun zuurverdiende centen. Maar ze vergeten alles wat de lokale overheid er dagelijks mee realiseert: de straten proper houden, politiewerk verrichten, steun bieden aan de allerzwaksten, onze wegen en groene ruimten onderhouden..., allemaal diensten die geld kosten.

Jette is sinds vele jaren een financieel gezonde gemeente dankzij een verantwoordelijk en evenwichtig beleid. Het College wil deze gunstige financiële situatie ook in de toekomst aanhouden en voerde daarom vorig jaar een taxshift door, met als belangrijkste pijlers de toekenning van een premie aan alle eigenaars die in hun eigen woning wonen en een onvoorwaardelijke inkomensverhoging voor alle Jettenaren.

Op het gebied van fiscaliteit zijn gemeenten beperkt in hun middelen en is het niet altijd eenvoudig om op een efficiënte manier een doelstelling te halen. Zoals het College vooraf aankondigde, kunnen eigenaars met een laag inkomen aanspraak maken op een bijkomende bescherming. Onder welbepaalde inkomensvoorwaarden wordt de premie verdubbeld. U leest er meer over in deze editie van Jette Info.

Meer dan ooit is het de taak van de overheid om in deze moeilijke tijden te zorgen voor een kwalitatieve samenleving door voorwaarden te scheppen waar iedereen een billijke bijdrage levert. Dat is de bedoeling van de taxshift. Daarnaast heeft het OCMW, dat grotendeels gefinancierd wordt door de gemeente, bijkomende fondsen vrijgemaakt ten behoeve van zij die moeilijkheden ondervinden, al dan niet te wijten aan de economische en sanitaire crisis. Wacht dus niet tot het te laat is om hulp te vragen. U zal er altijd een luisterend oor treffen.

- Hervé Doyen, uw burgemeester



### Het Gemeentehuis

Wemmelsesteenweg 100  
1090 Jette  
Tel: 02.423.12.11

### Enkel op afspraak.

Van maandag tot vrijdag tussen 8.30u en 13u, uitgezonderd op donderdag tussen 13u en 19u.

U kan een afspraak maken door te surfen naar [www.jette.be](http://www.jette.be) of te bellen van 8.30u tot 13u en van 14u tot 16u naar de volgende nummers:

- Strafrechtregister, attesten en certificaten: 02.423.12.60
- Inschrijvingen, adreswijzigingen en paspoorten: 02.423.12.60
- Identiteitskaarten en Kids-ID: 02.423.12.95
- Rijbewijzen: 02.423.12.58
- Vreemdelingendossiers: 02.423.12.57
- Burgerlijke Stand: 02.423.12.77
- Sport en Kids' Holidays: 02.423.12.45
- Sociaal leven en Burger-schap: 02.422.31.24
- Andere verrichtingen en diensten: 02.423.12.11

### Theodor 108

Léon Theodorstraat 108  
1090 Jette  
Tel: 02.423.12.11

### Enkel op afspraak.

Op maandag, woensdag en vrijdag tussen 8.30u en 13u. U kan een afspraak maken door te bellen van 8.30u tot 13u en van 14u tot 16u naar de volgende nummers:

- Grondgebiedbeheer (Stedenbouw): 02.422.31.48/49
- Grondbeheer en Huisvesting: 02.422.31.62/63
- Andere verrichtingen en diensten: 02.423.12.11

Het gemeentebestuur zal gesloten zijn op 2 november (Allerzielen) en op 11 november (Wapenstilstand).

Info: [www.jette.be](http://www.jette.be)  
Facebook: @jette1090

Van op de banken van de Gemeenteraad 30 september 2020

Eind september gaf de gemeenteraad groen licht voor de goedkeuring van de overeenkomst die de bezetting regelt van de lokalen van het gebouw op de hoek van de Dansettestraat en de Augustijneronnenstraat door het Centre d'Entraide de Jette. De gemeente kocht dit gebouw vorig jaar in het

kader van het Duurzaam wijkcontract Magritte om er, in eerste instantie, de gelijkvloerse verdieping in te richten voor een project rond socioprofessionele re-integratie en circulaire economie. Concreet zal het Centre d'Entraide de ruimte gebruiken voor creatieve en technische workshops rond het hergebruik

van materialen, het ter beschikking stellen van materiaal, een ruimte voor workshops en een expo-/verkoopruimte voor iedereen die zijn eigen circulaire economieproject wil lanceren. Er zal ook plaats zijn voor een tweedehandswinkel. Ook andere vzw's met socio-economische projecten in het kader van het wijkcon-

tract zullen over een gedeelte van de lokalen kunnen beschikken.

De volgende gemeenteraad is op woensdag 25 november 2020 om 20u

• U vindt de dagorde en de inhoud van elke gemeenteraad op <https://publi.irisnet.be>



**HERVÉ DOYEN**  
BURGEMEESTER

- Wijkcontract en Grootstedenbeleid
- Communicatie, Participatie en Informatie
- Kwaliteit
- Veiligheid
- Slachtofferhulp, bemiddeling en alternatieve maatregelen
- Financiën en begroting
- OCMW-toezicht
- Biculturele infrastructuur
- Erediensten



**BERNARD VAN NUFFEL**  
1<sup>STE</sup> SCHEPEN

- Patrimonium, Energie en Klimaat (gebonden aan patrimonium)
- Voertuigenpark
- Stadsaanleg
- Beplantingen, serres en gemeentelijke parken
- Waterbeleid (rioleringen, blauw netwerk)



**MOUNIR LAARISSI**  
5<sup>DE</sup> SCHEPEN

- Franstalige cultuur
- Franstalige jeugd en senioren
- Bicommunautaire aangelegenheden
- Openbare reinheid



**OLIVIER CORHAY**  
2<sup>DE</sup> SCHEPEN

- Franstalig onderwijs en buitenschoolse opvang
- Huisvesting



**JACOB KAMUANGA**  
6<sup>DE</sup> SCHEPEN

- Personeel
- Sociaal leven en burgerschap
- Gezondheid
- Jobhuis



**CLAIRE VANDEVIVERE**  
3<sup>DE</sup> SCHEPEN

- Burgerlijke Stand en Demografie
- Duurzame ontwikkeling en Leefmilieu
- Eerlijke handel
- Coördinatie Klimaatplan en Luchtkwaliteit
- Personen met een handicap, Gelijke kansen en Integratie



**NATHALIE DE SWAEF**  
7<sup>DE</sup> SCHEPEN

- Stadsmobiliteit en Luchtkwaliteit (gelinkt aan de mobiliteit)
- Vlaamse Gemeenschap en Nederlandstalig onderwijs
- Nederlandstalige jeugd en senioren
- Internationale solidariteit (Noord-Zuid)



**BENOÎT GOSSELEIN**  
4<sup>DE</sup> SCHEPEN

- Stadspreventie
- Sport en Kids' Holidays
- Handel, Economie en Animatie



**JENNIFER GESQUIÈRE**  
8<sup>STE</sup> SCHEPEN

- Stedenbouw en verwaarloosde gebouwen en gronden
- Bescherming van het Erfgoed
- Gezin en Jonge kind

College van burgemeester en schepenen 2018-2024



**JORIS POSCHET**

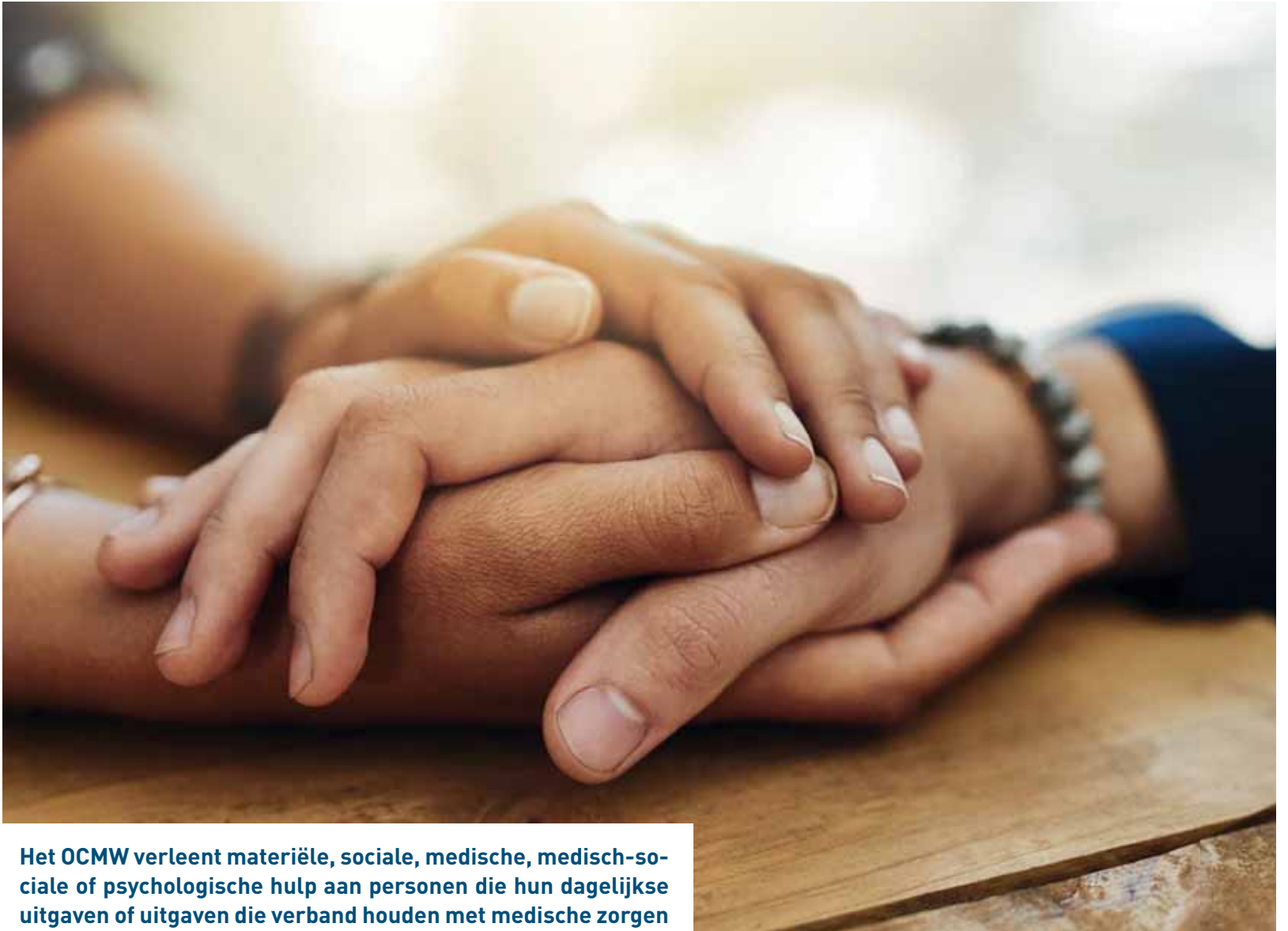
- Voorzitter van OCMW van Jette

**Permanenties:**

De leden van het College van Burgemeester en Schepenen hebben geen vaste permanenties. Als u hen wil ontmoeten, kan u contact opnemen met hun kabinet voor een afspraak. Alle info vindt u op [www.jette.be](http://www.jette.be).

## Covid-19

# Heb je nood aan sociale steun?



**Het OCMW verleent materiële, sociale, medische, medisch-sociale of psychologische hulp aan personen die hun dagelijkse uitgaven of uitgaven die verband houden met medische zorgen niet meer kunnen betalen omwille van de coronacrisis.**

**D**eze steun richt zich tot iedereen die de gevolgen ervaart van de Covid-19-crisis. Deze steun is niet beperkt tot enkel de leefloners, maar is bestemd voor iedereen die, na een individuele analyse, door het OCMW erkend wordt als behoeftig.

## Voor welke tussenkomsten?

- **Hulp bij huisvesting**  
Inclusief de kosten, met uitzondering van de huurwaarborg.
- **Hulp inzake energie**  
Dit wilt zeggen het energieverbruik, met inbegrip van de sociale en budgettaire be-

geleiding of andere ondersteuning.

- **Psychosociale hulp**  
Dit betreft het ten laste nemen van de kosten van professionals erkend voor de behandeling van partnergeweld, problemen inzake angst en psychiatrische problemen.
- **Hulp inzake gezondheid**  
Tussenkomsten in ziekenhuisfacturen, medicijnen,... en de aankoop van mondmaskers, gels en handschoenen.
- **Hulp inzake digitale toegankelijkheid**  
Digitale ondersteuning om meer bepaald de onlinestappen, de sociale contacten en schoolondersteuning te bevorderen.

- **Financiële hulp**  
Voor onbetaalde facturen door een daling van de inkomsten.
- **Basisbehoeften**  
Voor onder andere tussenkomsten in transportkosten, de aankoop van kledij, aankoop van een bril,...
- **Hulp voor de families in moeilijkheden**  
In het kader van de strijd tegen kindermoe.

Ontdek de info in het Frans, Engels, Duits, Turks, Spaans en Arabisch op de website van het OCMW: [www.ocmwjette.be](http://www.ocmwjette.be)

## Coronacrisis

# De hulplijnen blijven beschikbaar



**T**ijdens deze coronacrisis blijft partner- of familiaal geweld jammer genoeg actueel, net als noodgevallen en -situaties. De hulpdiensten blijven beschikbaar voor wie bijstand, een luisterend oor of hulp nodig heeft.

- **Medisch noodgeval**

Ziekenwagen en brandweer: 112  
24/7 bereikbaar

- **Bescherming bij noodsituatie**

Politie: 101  
24/7 bereikbaar

- **Zelfmoordgedachten**

Centrum voor Zelfmoordpreventie  
0800.32.123

24/7 bereikbaar

[www.zelfmoord1813.be](http://www.zelfmoord1813.be)

- **Seksueel geweld (volwassene of kind)**

Zorgcentrum na Seksueel Geweld -  
02.535.45.42  
Hoogstraat 320 – 1000 Bruxelles  
[www.seksueelgeweld.be](http://www.seksueelgeweld.be)

- **Nood om te praten (kinderen en jongeren)**

Awel: 102  
Elke dag van 16u (wo van 14u) tot 22u  
[www.awel.be](http://www.awel.be)

- **Kindermishandeling**

Ernstige verwaarlozing, emotioneel,  
fysiek of seksueel misbruik: 1712  
(ma-vr, van 9u tot 18u) – [www.1712.be](http://www.1712.be)

- **Uitputting als ouder**

De Opvoedingslijn: 078.15.00.10  
ma tot vr: van 10u tot 13u en van 14u tot 17u, do: van 10u tot 13u, van 14u tot 17u en van 19u tot 21u, gesloten op wo, za en zo  
Voor welzijnsvragen en advies kan u terecht bij de hulpverleners van het CAW Brussel: 0800.13.500  
(ma-vr, van 9u tot 17u) – [www.caw.be](http://www.caw.be)

- **Huiselijk geweld**

Als slachtoffer, pleger of professional  
1712  
(ma-vr, van 9u tot 18u) – [www.1712.be](http://www.1712.be)

- **Nood om te praten**

Tele-Onthaal: 106  
24/7 bereikbaar - [www.tele-onthaal.be](http://www.tele-onthaal.be)

# Takeaway-restaurants in Jette

De restaurants zijn gesloten, maar takeaway blijft mogelijk. Hieronder vindt u de restaurants in Jette die takeaway aanbieden. Steun ze in deze moeilijke tijden.

- **Le Cristobald**  
Libanees en Frans restaurant  
Charles Woestelaan 172  
02.428.11.30  
www.cristobald.be
- **Astoria**  
Grieks restaurant  
Timmermansstraat 4  
02.280.46.70  
ouzerie-astoria.com
- **Krob Khun**  
Thais restaurant  
Lakenselaan 4  
www.krobkhun.be
- Atelier 34zero**  
Poolse keuken  
de Rivierendreef 334  
02.428.33.06  
www.atelier340muzeum.be
- **L'Olivier de Villarosa**  
Italiaans restaurant  
Wemmelsesteenweg 10  
0471.56.07.11  
www.olivierdevillarosa.be  
1 dag vooraf bestellen
- **La Piazza**  
Italiaans restaurant  
Heilig-Hartlaan 95  
02.479.43.32  
takeaway.com
- **La Conca d'Oro**  
Italiaans restaurant  
Léon Theodorstraat 115  
02 428 35 64  
www.concadoro.be
- **Le French Kiss**  
Franse en Belgische keuken  
Bestel voor 18u de dag ervoor  
Leopold I-straat 470  
02.420.04.82 (11u - 16u) of 0477.34.30.47  
www.restaurantfrenchkiss.com  
Facebook: @restaurantfrenchkiss
- **Le Patagaf**  
Binnen- en buitenlandse keuken  
de Smet de Naeyerlaan 167  
02.426.90.93  
stephanpeemans@gmail.com  
restaurant-patagaf-jette.be
- **Pizza Di Beqo**  
Pizzeria/Italiaans restaurant  
Henri Liebrechtlaan 76  
02.478.78.68  
Facebook: @PizzaDiBeqo
- **Barapaot**  
Brasserie  
Kardinaal Mercierplein 25  
02.219.29.96
- **Café De Boerkes**  
Kleine restauratie  
Dieleghemsesteenweg 131  
0497.54.51.66
- **Herakles**  
Grieks restaurant  
Dieleghemsesteenweg 145  
02.478.25.92  
www.restaurantherakles.be
- **Schievelavabo**  
Brasserie  
Takeaway enkel op zaterdag  
Kardinaal Mercierplein 35  
Facebook: @schievelavabojette  
Bestelling van maandag 18u tot donderdag 18u
- **Les P'tits Os**  
Grillen  
Takeaway op donderdag, vrijdag en zaterdag tussen 18u en 21u  
Kardinaal Mercierplein 44  
Bestelling : 0472.36.07.68 - 02.427.63.31  
Facebook: Les petits os
- **Le Moulin à poivre**  
Grillen  
Dinsdag, donderdag, vrijdag en zaterdag  
G. Gilsonstraat 9  
02.479.58.08  
Resto.be  
1 dag vooraf bestellen
- **Wine in the City**  
Enkel op vrijdag en zaterdag  
Koningin Astridplein 34  
wineinthecity.be  
Facebook: @winacity20
- **De Broebbeleir**  
Burger  
Dieleghemsesteenweg 140  
02.375.95.30  
Deliveroo.be
- **Bun's Burgers**  
Burger  
Jetsesteenweg 596  
02.725.68.44 - 0471.75.05.85  
Deliveroo.be - ubereats.com
- **Le Breughel**  
Brasserie  
Kardinaal Mercierplein 23  
02.428.28.30 - 0477.59.15.04  
www.lebreughel.be
- **Hoshi Hoshi**  
Chinese keuken/sushi  
Tentoonstellingslaan 195  
02.476.80.00 - Deliveroo.be
- **Le Central**  
Brasserie  
Laneauplein 1  
02.426.72.34 - 0475.80.66.78  
brasserie.lecentral1090@gmail.com  
www.lecentral-jette.be
- **Sensei Sushi**  
Japanse keuken/sushi  
Koningin Astridplein 15  
02.425.27.99 - 0470.76.42.95  
www.sensei-sushi.be
- **La Carretta**  
Italiaanse keuken  
Walenstraat 65  
02.426.67.25 - 0475.78.67.25  
www.carretta.be
- **Ninja**  
Japanse keuken  
Henri Werriestraat 61  
02.427.41.58 - ubereats.com  
www.ninjarestaurant.be
- **Pizza Bento**  
Pizzeria  
Leopold I-straat 333  
02.426.00.02 - takeaway.com  
www.pizzabento.be
- **La Penisola**  
Italiaans restaurant  
Pierre Timmermansstraat 63  
02.426.14.05 - 0485.00.66.14  
Facebook: Ristorante la penisola
- **Tano Cook**  
Traiteur  
Sint-Vincentius a Paulostraat 70  
0484.86.14.44  
Facebook: @tanocook

# Onroerende voorheffing

## Verdubbeling premie 'Be Jette' voor lage inkomens



**Gemeenten leveren belangrijke administratieve diensten aan de burger en zijn actief in een brede waaier van domeinen, zoals stadsaanleg, cultuur, mobiliteit, netheid, onderwijs en sport. Om deze uitgaven te kunnen financieren, moeten ze een beroep doen op bepaalde inkomsten.**

**D**eze inkomsten komen voor een groot stuk uit gewestelijke dotaties, de aanvullende belasting op de personenbelasting en de onroerende voorheffing, maar ook van prestaties en diensten geleverd door de gemeente (verhuur onroerend goed en infrastructuur, administratieve prestaties,...).

Het is dus duidelijk dat als een gemeente wil sleutelen aan haar financiering, dat automatisch neerkomt op een aanpassing van de personenbelasting of de onroerende voorheffing. In Jette is de aanvullende belasting op de personenbelasting sinds 2009 niet meer gewijzigd. De huur- en de vastgoedprijzen, daarentegen, zijn wel gestegen. Logisch dus dat de daarmee gepaard gaande fiscaliteit herzien wordt.

### Taxshift

Net als verschillende andere Brusselse gemeenten, heeft ook Jette in 2019 een taxshift doorgevoerd door de inkomensbelasting voor alle Jettenaren (huurders en

eigenaars) te verlagen en het percentage op de onroerende voorheffing (eigenaars) te verhogen. De bedoeling is de gemeentefinanciën te saneren door iedereen een correcte bijdrage te vragen, in het bijzonder de niet-Jettenaren onder de eigenaars van onroerend goed, en door de eigenaars die in hun eigen woning wonen te compenseren via een 'Be Jette'-premie van 35 €.

### Verdubbeling gemeentelijke premie voor lage inkomens

Het College is zich bewust van het feit dat voor sommige eigenaars met een laag inkomen (die in hun eigen woning wonen) deze premie niet volstaat om de taxshift in balans te brengen (en voor wie de verhoging van de inkomsten niet de hogere onroerende voorheffing compenseert). Daarom werd beslist om geld vrij te maken voor een tweede, forfaitaire premie van nog eens 35 €.

### Deze premie kan aangevraagd worden door:

- **alleenstaanden** die in totaal (zie einde

aangifte) minder dan 6.000 € belastingen betalen en een geïndexeerd kadastraal inkomen (2020) hebben dat hoger is dan 900 €.

- **gezinnen** die minder dan 6.000 € belastingen betalen en een geïndexeerd kadastraal inkomen (2020) hebben dat hoger is dan 900 €.
- **gezinnen** die tussen 6.001 en 10.000 € belastingen betalen en een geïndexeerd kadastraal inkomen (2020) hebben dat hoger is dan 1.450 €.

Deze premie wordt niet automatisch toegekend en kan u aanvragen per e-mail ([prime1090@jette.irisnet.be](mailto:prime1090@jette.irisnet.be)) of per brief geadresseerd aan de dienst Fibebo (Gemeentebestuur – Wemmelsesteenweg 100). Voeg bij uw aanvraag een kopie van uw aanslagbiljet personenbelasting 2019 en een kopie van uw aanslagbiljet onroerende voorheffing 2020. De deadline voor het aanvragen van de premie is 31 januari 2021.

**Meer info: 02.423.13.16**

# Jette heeft een nieuw logo

Symbool voor een dynamische gemeente



**Deze zomer kregen de Jettenaren de kans om mee te stemmen voor het nieuwe logo van de gemeente. Intussen is de beslissing gevallen. U ontdekt hierboven het nieuwe logo van Jette voor de komende jaren.**

**H**et oude logo was bijna 30 jaar oud en hoewel nostalgici moeite zullen hebben met het afscheid, is het tijd voor een nieuw logo dat symbool staat voor de dynamiek van onze gemeente en ons gemeentebestuur. De afgelopen decennia onderging de gemeente Jette een hele evolutie, net zoals het gemeentebestuur dat steeds dynamischer, digitaal en duurzamer wordt.

## De mens staat centraal

De gemeentelijke communicatiedienst realiseerde samen met een interne werk-

groep 3 ontwerpen waarna het College, het Directiecomité, het gemeentepersoneel en de Jettenaren hun favoriet ontwerp konden kiezen. De vier groepen kozen massaal voor het eerste ontwerp. Er is niet veel fantasie nodig om in de gestileerde 'J' een figuur te herkennen. Het ontwerp benadrukt de filosofie dat in Jette de mens centraal staat, het humanisme. Op het officiële logo prijkt tevens 'Jette' en, kleiner, de postcode '1090'. De benaming 'Jette' zal vervangen worden volgens de context waarbinnen het logo gebruikt wordt, vb. 'Cultuur' of 'Duurzame ontwikkeling'. De kleuren van Jette, geel en blauw, kregen een warmer jasje

aangemeten. De nieuwe kleuren zijn gemakkelijker bruikbaar in de andere grafische ontwerpen van de gemeenteactiviteiten, van affiches tot brochures.

## Nieuwe lay-out

Het nieuwe logo wordt volledig geïntegreerd binnen het gemeentebestuur, met een nieuwe lay-out voor Jette Info, een nieuwe look voor de gemeentelijke website,.... Daarnaast komt het logo stelselmatig op de gemeentelijke voertuigen, de gebouwen, de herbruikbare bekers,... Zo vormt het nieuwe logo een belangrijk onderdeel richting Admin 2.0.



21-22  
nov.

# Oxfamontbijt

## Nieuwe formule

Ondanks de huidige gezondheids crisis is het Oxfamontbijt toch opnieuw op de afspraak dit jaar, en dit tijdens het weekend van 21 en 22 november. De formule wordt aangepast, aangezien er geen grote groepen kunnen samenkomen om samen te ontbijten. Het ontbijtfeest kan echter thuis plaatsvinden, met familie of vrienden!



Inhoud van de ontbijtmand (in een artisanale, duurzame zak in biokatoen): een mix van kleine flesjes fruitsap, een pak gemalen koffie van 250gr, een pot chocopasta van 400gr, 2 of 4 chocoladerepen, 2 broodjes en een bio-appel per persoon.

Voor de manden voor 4 of 6 personen voegen de organisatoren nog wat lekkers toe: 20 biotheezakjes, een pot bioconfituur, een pak biozandkoekjes met citroensmaak.

Inschrijven, bestellen en betalen van uw ontbijtmanden kan van 3 tot 19 november per mail: nicoleetdouadi@yahoo.fr. Gelieve uw mand vooraf te betalen op rekening: BE38 0682 3849 8472 met de vermelding van uw naam, het aantal en type ontbijtmand, de datum van afhalen en uw telefoonnummer.

U kan uw ontbijtmand oppikken in het Wouterspaviljoen (A. Woutersstraat 12) op 21 of 22 november tussen 8u en 11u.

Als u ter plaatse wil betalen, gelieve cash te voorzien... en vergeet niet om uw mondmasker te dragen.

Info  
werken

## Werken november 2020

### J. LAHAYESTRAAT

#### Heraanleg

In het kader van het Duurzaam wijkcontract Magritte voert de gemeente momenteel werken uit voor de heraanleg van de Jules Lahayestraat.

Meer info: [www.cqd-magritte-dw.be](http://www.cqd-magritte-dw.be)

### FLORAIR (GUILLAUME DE GREEFLAAN)

#### Werken nutsbedrijven

Sibelga, Proximus en Vivaqua voeren momenteel infrastructuurwerken uit aan de Florair-gebouwen (Guillaume de Greeflaan). In functie van de vooruitgang van de werken geldt een parkeerverbod en zal het autoverkeer niet toegelaten zijn. De straat blijft wel bereikbaar voor voetgangers.

### UYTTENHOVESTRAAT

#### Werken nutsbedrijven

Sibelga, Proximus en Vivaqua starten binnenkort met infrastructuurwerken in de Uyttenhovestraat. In functie van de

voortgang van de werken geldt een parkeerverbod en zal het autoverkeer niet toegelaten zijn. De straat blijft wel bereikbaar voor voetgangers.

### MAYELLESTRAAT

#### Asfaltering

Tijdens de eerste helft van november start de gemeente met de vernieuwing van de asfaltlaag in de Mayellestraat. De toegang tot de garages zal beperkt zijn.

### KRUISPUNT ONGENASTRAAT HONORÉ LONGTINSTRAT

#### Veiligheidswerken

Binnenkort start de gemeente met veiligheidswerken op het kruispunt van de Ongenastraat en de Honoré Longtinstraat. In functie van de vooruitgang van werken zal er een gedeeltelijk parkeerverbod gelden. Voor het autoverkeer zal een omleiding voorzien zijn. De straat blijft wel toegankelijk voor voetgangers.

## PROXY CHIMIK

### November 2020

- **Kardinaal Mercierplein**  
9 november,  
van 17u tot 17.45u
- **H. Liebrechtlaan**  
(kant J.B. Moyensstraat)  
14 november,  
van 14u tot 14.45u
- **Woestelaan**  
(O.L.V. van Lourdeskerk)  
14 november,  
van 16u tot 16.45u
- **Gemeentelijke Dienst beplantingen**  
(Laarbeeklaan 120  
02.478.22.99)  
enkel voor Jettenaars  
elke dinsdag, donderdag  
en zaterdag, van 9u tot 12u

## Streetartparcours

# Artistieke vuilnisbakken wijzen de weg



**U heeft ze ongetwijfeld reeds opgemerkt in het straatbeeld, de vele artistiek versierde vuilnisbakken. Ze wijzen de weg naar het streetartparcours met de 6 muurfresco's. Tegelijkertijd sensibiliseren ze de Jettenaars rond reinheid.**

In het kader van het kunstproject 'Yes we can – Jette 2020' gingen 6 straatkunstenaars aan de slag om grote muurschilderingen te realiseren rond de mensenrechten. Het doel van dit parcours is om de wijken met elkaar te verbinden en de sociale inclusie te stimuleren. Street art wordt zo gebruikt als middel voor openheid en dialoog met de lokale bewoners. Tegelijkertijd bewerkten de kunstenaars in totaal 60 publieke vuilnisbakken, elk in hun eigen stijl. Deze werden verdeeld over het Jetse grondgebied, om de impact van het parcours nog te versterken en tegelijkertijd de reinheid aan te pakken. De 60 artistieke vuilnisbakken zijn van de hand van dezelfde kunstenaars als de muurfresco's: Alvari, Dourone, Kool Koor, Shamisa Debroey, Shoof en Soaz.



# Leef gezond, vermijd diabetes

**Diabetes is een chronische aandoening waarbij het bloedsuikergehalte verhoogd is. Op lange termijn kan dit leiden tot problemen met hart en bloedvaten, ogen, nieren, zenuwen en voeten, gevolgen die vaak worden onderschat. Diabetes type 2 kan nochtans (grotendeels) vermeden worden met een gezonde levensstijl.**



**D**e oorzaken van diabetes zijn nog niet volledig gekend. Belangrijk is de risicofactoren en symptomen te (her)kennen en tijdig in te grijpen.

Terwijl type 1 diabetes momenteel niet kan worden voorkomen, is dit bij type 2 diabetes grotendeels wel het geval. Dit type diabetes treft 90% van de diabetespatiënten. Type 2 diabetes houdt duidelijk verband met een ongezonde levensstijl en overgewicht, naast factoren waar men niets kan aan veranderen zoals erfelijke aanleg en leeftijd.

## Hoe kan u diabetes type 2 vermijden? Voldoende lichaamsbeweging

Het inbouwen van matig intensieve lichaamsbeweging in het dagelijkse leefpatroon zorgt bij volwassenen reeds voor een duidelijke daling van het diabetesrisico tot 30%. Probeer daarom dagelijks minimum 30 minuten aan een matige intensiteit te bewegen (activiteiten waarbij je iets sneller en

dieper gaat ademen dan normaal, bijv. fietsen, stevig wandelen, zwemmen,...).

Je kan op een eenvoudige manier voldoende lichaamsbeweging inbouwen in je dagelijkse bezigheden. Neem de trap in plaats van de lift, stap een halte vroeger of later van de bus, parkeer de auto iets verder, ga te voet om boodschappen,...

Je 'zittende' momenten verminderen geeft een extra daling van je diabetesrisico met 10%.

Vermijd het langdurig zitten, thuis of op het werk, door regelmatig beweegpauzes in te lassen: kijk minder TV, ga op een andere verdieping naar het toilet, wandel rond tijdens het telefoneren, onderbreek de tijd die je voor de pc zit,...

## Eet gezond en gevarieerd

Eet gezond en gevarieerd, volgens de principes van de voedingsdriehoek. Vooral het innemen van voldoende vezels, het beperken van de vetinname van verzadigde vetten en het beperken van de totale energie-inname, zijn belangrijk om je diabetesrisico zo laag mogelijk te houden.

Leef op alle vlakken gezond: slaap voldoende en vermijd onnodige stress.

## Vermijd overgewicht

Een gezonde levensstijl met regelmatige beweging en een gezonde, evenwichtige voeding is belangrijk om je gewicht op peil te houden. Als je overgewicht hebt, dan zorgt 5% daling van het lichaamsgewicht voor een daling van je diabetesrisico met maar liefst 30%!

## Stop met roken

We weten allemaal dat roken ongezond is. Als roker wordt ook je risico op type 2 diabetes met 50% verhoogd. Een reden te meer dus om het roken te laten.

- Beweeg voldoende
- Eet dagelijks gezond en gevarieerd
- Vermijd overgewicht
- Stop met roken

# Veilig vrijen betekent Hiv en andere soa's vermijden

**H**iv is zowat de bekendste seksueel overdraag aandoening (SOA). Ondanks de vele sensibiliseringscampagnes komen er in ons land dagelijks toch zowat 2,5 nieuwe Hiv-patiënten bij. Naar schatting telt België zowat 20.000 mensen met Hiv.

Tot op vandaag is Hiv niet te genezen. Daarom blijft preventie fundamenteel.

## Hoe hiv-verspreiding voorkomen?

Om de verdere verspreiding van Hiv te voorkomen, wordt er ingezet op verschillende maatregelen:

- Veilig vrijen. Gebruik steeds een condoom als u wisselende partners heeft.
- Laat u testen als u wisselende partners heeft of onveilige seks had.
- Test u positief? Laat u dan behandelen.

## Waarom snel testen en behandelen?

Omdat makkelijk testen en snel behandelen een vorm van preventie is. Met een goede behandeling kan u bovendien een kwalitatief leven leiden. Bovendien is het fundamenteel dat personen met Hiv geen andere mensen besmetten.

**Meer info: [www.sensoa.be](http://www.sensoa.be)**



# Bonus Energiepremie

## Extra steunmaatregel maakt renovatie nog aantrekkelijker

**De Energiepremie is momenteel al heel interessant in het Brussels Hoofdstedelijk Gewest, en wie nu renoveert kan daarbovenop nog genieten van een extra bonus. Tot 1 september 2021 voorziet het Brussels Gewest namelijk 16 miljoen euro extra voor de Bonus Energiepremie.**

**D**e Bonus Energiepremie kadert in het geheel van relancemaatregelen naar aanleiding van de Covid-19-crisis en maakt het nu nog interessanter om de energieprestaties van uw gebouw te verbeteren.

### Bescheiden inkomens

Alle burgers, ondernemingen of collectiviteiten die werken plannen aan hun gebouw in het Brussels Hoofdstedelijk Gewest kunnen de Bonus Energiepremie aanvragen. De bonus richt zich vooral op burgers met een bescheiden inkomen, op collectieve voorzieningen (rusthuizen, scholen, sportcentra, ...) en mede-eigendommen (de zogenaamde categorie C). Hogere inkomens hebben ook recht op een bonus als ze natuurlijke isolatiematerialen gebruiken of drie verschillende premies aanvragen.

**De Bonus Energiepremie bestaat uit 3 tijdelijke acties:**

- voor energieaudits en -studies: verhoging

van de premie met 25% (categorie C)

- voor isolatie: verhoging van de premie met 25% (categorie C) en extra bonus bij natuurlijke isolatiematerialen (voor alle aanvragers)
- voor minimaal 3 soorten werken: een bonus van 20% op het totaalbedrag van de premies voor categorie C en 10% voor hogere inkomens (categorieën A en B)

Met deze Bonus Energiepremie wil de Brusselse Regering investeringen in energierenovatie activeren om zo de economische sector te ondersteunen en tegelijkertijd een positieve impact op het milieu te hebben.

**Meer info:**

[leefmilieu.brussels/energiepremies](http://leefmilieu.brussels/energiepremies)

16-20  
nov.

# Week van de Brusselse ondernemers

## De ondernemers steunen, vandaag en morgen

**Ondernemers spelen een cruciale rol in onze maatschappij. Ze zorgen voor economische activiteit, werkgelegenheid en sociale cohesie. Om hen te steunen, neemt de gemeente Jette deel aan de Week van de Brusselse ondernemers, een initiatief van 1819, hub.brussels, UCM en UNIZO.**

**U**itgerekend in deze crisistijd heeft het Gewest beslist om volop de kaart te trekken van de Brusselse ondernemer en iedereen die een eigen zaak wil starten. Van 16 tot 20 november kan u gratis deelnemen aan workshops, seminars, speed coaching en andere activiteiten. Deze zijn speciaal op touw gezet om u aan te moedigen om een eigen zaak te starten en u te helpen de uitdagingen van vandaag aan te gaan, uzelf her uit te vinden, uw project te financieren of eventueel uw bedrijf in de beste omstandigheden van de hand te doen.

### Workshops in Jette

• **Hoe voordeel halen uit onlineverkoop?**  
Detailhandel of horecazaak? Ontdek hoe u voordeel kan halen uit onlineverkoop.

• **Wat zijn de oplossingen voor een onderneming in moeilijkheden?**

Minder klanten, cashflowproblemen, schulden,... Er bestaan wel degelijk oplossingen om de duurzaamheid van een onderneming te garanderen.

• **Welke hulp en subsidies bestaan er voor starters?**

Ontdek het geheel aan hulpmiddelen en overheidssubsidies voor het opstarten van een project of onderneming.

• **Hoe de visibiliteit van uw onderneming verbeteren?**

Ontdek als eigenaar van een detailhandel of een horecazaak hoe u de visibiliteit van uw onderneming op internet kan verbeteren.

• **Speed coaching**

Denkt u eraan een eigen zaak te starten, maar weet u niet hoe dit aan te pakken? De adviseurs van 1819 zijn er om u te helpen!

### Week van de Brusselse ondernemers

- **Hoe voordeel halen uit onlineverkoop?**  
16.11.2020, van 18.30u tot 19.30u (virtueel)
- **Wat zijn de oplossingen voor een onderneming in moeilijkheden?**  
17.11.2020, van 18.30u tot 20u (virtueel)
- **Welke hulp en subsidies bestaan er voor starters?**  
18.11.2020, van 18.30u tot 20u (virtueel)
- **Hoe de visibiliteit van uw onderneming verbeteren?**  
19.11.2020, van 18.30u tot 19.30u (virtueel)
- **Speed coaching**  
19.11.2020, van 9u tot 13u

# Dierenwelzijn

Denk twee keer na voor je een dier in huis haalt



**Voor je beslist om je een huisdier aan te schaffen, is het belangrijk om enkel consequenties in het achterhoofd te houden. Je zal er tijd en geld, maar vooral veel liefde voor over moeten hebben. Asielcentra zitten jammer genoeg vol achtergelaten dieren waarvan de baasjes niet goed hadden ingeschat welke plaats ze in hun leven zouden innemen.**

**A**arzel niet om contact op te nemen met een dierenarts. Die kan je goede raad en nuttige informatie geven voor je de knoop doorhakt. Ook op de website van Leefmilieu Brussel (thema 'Dierenwelzijn') vind je een lijst met vragen die je zullen helpen de juiste beslissing te nemen.

## Denk aan een asielcentrum

Erkende asielcentra bieden opvang voor achtergelaten, verloren, gekwetste en gevonden dieren. Wie een dier adopteert van een asielcentrum geeft het een tweede kans en draagt bij tot de vermindering van het aantal geëuthanaseerde dieren bij gebrek aan plaats. Op de website van Leefmilieu Brussel

vind je een lijst van erkende asielcentra. In het kader van de sterilisatie van zwervkatten, werkt de gemeente Jette ook samen met de vereniging Chats Libres. Regelmatig vinden de erkende vrijwilligers van deze vereniging nieuwe katten en zelfs kittens die in aanmerking komen voor adoptie. Aarzel niet om contact met hen op te nemen om te horen of hun dierenarts voor Jette geen weet heeft van adopteerbare zwervkatten (vzw Chats Libres, 02.736.80.58, dinsdag, donderdag en zaterdag, van 12u tot 14u, vrijdag, van 16u tot 18u).

## Signaleer misbruik

Katten, honden, pony's, paarden, ezels, konijnen of hamsters... Zie je bij iemand thuis of in een winkel gezelschapsdieren met onverzorgde wonden, een te kleine of onaangepaste

behuizing, in slechte omstandigheden qua hygiëne en verzorging, met te weinig voedsel? Ken je de eigenaar van de dieren en de precieze situatie? Neem dan contact op met het Departement Dierenwelzijn via het onlineformulier dat te vinden is op de website van Leefmilieu Brussel.

Opgepast: niet iedereen heeft een even goed inschattingsvermogen wat betreft dierenwelzijn. Raadpleeg en verifieer daarom de wetgeving ter zake. Wat zijn bijvoorbeeld de minimumafmetingen voor een hondenhok? Is een paard verwaarloosd als het in de winter, zonder beschutting, in de wei staat? Mag je een slang als huisdier houden? Contacteer het Departement Dierenwelzijn van Leefmilieu Brussel (02.775.75.75) voor al je vragen wat betreft dierenwelzijn.

# Plant een (gratis) boom

De ontwikkeling van het groene netwerk is een prioriteit voor Jette. Om de biodiversiteit een duwtje in de rug te geven, herneemt de gemeente de actie 'Plant een boom'. Dit jaar heb je de keuze tussen fruitbomen in twee formaten, ideaal voor stadstuintjes en een pluk op manshoogte.

**H**et principe van de 'Plant een boom'-actie is eenvoudig: je kiest een laagstam boom of een leiboom, geeft je keuze door aan het gemeentebestuur en binnenkort fleurt een gratis appelboom, perenboom of kweeperenboom je tuin op.

## Laagstam of leiboom

Laagstam fruitbomen lijken veel op een struikje. De stam is meestal rond de 50 centimeter hoog en de boompjes zelf worden maximum 3,5 tot 4 meter hoog. De aangegeven afstand tussen twee laagstam fruit-



bomen is 4 meter. Leibruitbomen zijn bomen waarvan de takken in een bepaalde richting geleid worden. In dit geval gaat het om twee verticale takken die zo'n 30 cm uit elkaar staan en een U vormen. Ze worden op zo'n meter van elkaar tegen een muur op een afsluiting aangeplant en kunnen tot 2,5 meter hoog worden.

## Variëteiten

De leibomen zijn beschikbaar als perenboom en appelboom. Bij de laagstam fruitbomen heb je de keuze tussen een perenboom, een appelboom of een kweeperenboom. Wat de soorten betreft, kan je kiezen uit een ruime selectie van in hoofdzaak oude, lokale peren-, appelen- en kweeperenvariëteiten. Je ontdekt bij de verdeling welke variëteit je werd toebedeeld (Joséphine de Maline, Sterappel, Président Roulin,...).

## Hoe bestellen?

Geef de boom (1 per gezin) van je keuze door aan de milieud adviseur via het formulier dat beschikbaar is op [www.jette.be](http://www.jette.be), en je wordt telefonisch of per e-mail verwittigd van zodra je bestelling beschikbaar is op de dienst Beplantingen (in de loop van de maand januari). Opgelet: het gaat telkens om een beperkte stock, wees er dus snel bij!

## Meer info:

**Dienst Duurzame ontwikkeling –**  
**ddo@jette.irisnet.be – 02.422.31.01**

## Cadeautjes inpakken?

# Tijd om furoshiki te testen!

Zoals u wellicht gelezen hebt in Jette Info van vorige maand, is de derde editie van het project No Impact Jette uit de startblokken geschoten. Op de lanceeringsavond konden de deelnemers kennismaken met een originele techniek om cadeaus in te pakken: furoshiki.

**D**e furoshiki-techniek houdt in dat je de cadeaus inpakt in stof en zodoende de afvalberg van weggegooid inpakpapier vermindert. Furoshiki is een Japanse inpakkunst waarmee je iets op een ecologische en elegante manier transporteert of cadeau geeft.

## Verpakkingen en accessoires

In functie van de vorm van het voorwerp bestaan er verschillende plooi-technieken,



van zeer eenvoudig tot iets ingewikkelder. Je hoeft niet eens handig te zijn om prachtige pakjes tevoorschijn te toveren. Tip: ver-

sier het pakje met mooie linten en accessoires, aangepast aan de gelegenheid. Voor de eindejaarsfeesten kan je kiezen voor linten met lovertjes en dennenappels. Voor de verjaardag van een kind kan je je cadeautje versieren met een snoepje of het favoriete figuurtje van het kind. Zorg er wel voor dat alles herbruikbaar is!

## Hergebruik

Maar wat met de sjaal eenmaal het cadeau uitgepakt is? Er zijn verschillende mogelijkheden. Ofwel maakt die deel uit van het cadeau, ofwel leg je gewoon uit dat je de verpakking om ecologische redenen wilt hergebruiken.

**Meer info: [www.noimpactjette.be](http://www.noimpactjette.be)**  
**('afval' – 'ateliers')**

# Een duik in de geschiedenis

## De namen van de Molenbeek



**De rivier Molenbeek is een van de weinige waterlopen die in het Brusselse nog bovengronds stroomt. De rivier stroomt ook door Jette. Wist je trouwens dat een afgekoppelde aftakking van de Molenbeek de vijvers van het Kasteel van Laken voedt? Doorheen de geschiedenis kreeg de rivier verschillende namen.**

**D**e Molenbeek stroomt onder meer door Jette en Laken, waar ze ooit in de kleine Zenne stroomde. De beek kreeg langsheen haar loop een aantal namen van de bewoners, die zich waarschijnlijk niet realiseerden dat de beek zowat zes kilometer lang was. Elke vesting die aan de beek grensde, gaf deze 'zijn' naam en duidde ze aan met een kenmerkende eigenschap.

### Molens of stinkend?

De verklaring voor de naam 'Molenbeek' ligt voor de hand: de beek die een of meerdere molens aandrijft. Dit is een in Vlaanderen zeer gangbare naam. Bij ons was er nog een andere gelijknamige beek, die zijn naam gaf aan de gemeente Sint-Jans-Molenbeek en een derde die het grondgebied van Neder-Over-Heembeek doorkruiste. Molenbeek werd ook wel Maalbeek genoemd, een even voor de hand liggende naam: de beek die maalt. Pontbeek werd ook gevonden, misschien voor een beekje dat door een veerboot of ponton kon worden overgestoken. De beek was ook bekend als Vlierbeek, de beek van de vlierbes, een struik met zoet geurende bloemen en fruit voor het maken van hoestsiroop. Het had

ook een toegeschreven kwaliteit voor het weghouden van heksen, die toen erg gevreesd werden. In Jette werd de beek ook Sint-Pietersbeek genoemd, een verwijzing naar de parochieheilige, terwijl in Laken de denigrerende naam Vuilbeek, vuile beek, van toepassing was op het stinkend beekje dat het afvalwater van de bewoners van de oevers had opgevangen. We vinden ook de namen gemene en lopende beek, die voor de eerste aangeven dat het water voor iedereen beschikbaar was en voor de tweede de snelheid van de koers (in ieder geval toentertijd). In 1955 werd de Molenbeek in Jette en Ganshoren verzameld in een collector van 2m80 breed en 2m60 hoog, geïnstalleerd op het diepste punt van de beekvallei. Daardoor is de Molenbeek nu slechts een schaduw van wat het ooit was. Toch is het een belangrijk overblijfsel dat behouden moet blijven.

### Brabants dialect

Een woordje over de Nederlandse en Franse vormen van onze hydroniemen. De eerste zijn veruit de oudste, want tot het begin van de 20<sup>ste</sup> eeuw sprak de overgrote meerderheid van de Jetse bevolking het lokale Brabantse dialect. Zo dateert de eerste Vlaamse vermelding van het hydroniem Mo-

lenbeek uit 1413 (Inde Jetstrate dair de molenbeke doe(r) loept), het Franse uit 1794 (au Ruisseau du moulin), terwijl Sint-Pietersbeek uit 1716 (tegens Sincte Peeters beke) en Ruisseau de Saint-Pierre uit 1837 (sur le Ruisseau de S(ain)t Pierre) dateert.

### Waar is Sint-Pieters gebleven?

Laten we ten slotte niet vergeten de oudste en voor ons meest interessante naam van de Molenbeek de 'Jette' is, waarschijnlijk van Keltische afkomst, Jatia, afgeleid van de wortel jat/ ajat, 'briljant, meerkleurig, rood'. Zoals vaak voorkomt in de toponymie, gaat de naam van de rivier over naar een nabijgelegen vesting. Dit is het gebied rond het huidige Kardinaal Mercierplein. Later werd ook de naam van Sint-Pieters toegevoegd aan de naam Jette, een hagiografische toevoeging. Deze toevoeging is recentelijk verdwenen, zodat we niet meer spreken over Sint-Pieters-Jette maar over kortweg Jette. We zouden graag de datum kennen van deze 'verdwijning' en of deze officieel is vastgelegd. Als een van onze lezers hierover meer weet, dan zouden we deze info graag kennen. U kan contact opnemen met Pierre Van Nieuwenhuysen - 02.420.18.82 of per mail: jacqueline.louis@telenet.be).

# Frederik Willem Daem

Jetse schrijver beleeft zijn doorbraak



**Frederik Willem Daem, geboren en getogen Jettenaar, heeft met 'Tekens van leven' zijn nieuwe roman afgeleverd. Het boek krijgt lovende recensies en betekent de definitieve doorbraak van de jonge Jetse schrijver.**

**D**e naam Daem doet bij velen waarschijnlijk een belletje rinkelen. Frederik Willem Daem is namelijk de zoon van wijlen oud-schepen Werner Daem die jarenlang mee het Jetse politieke landschap bepaalde. Toen Frederik Willem in zijn laatste jaar filmstudie zat,

kreeg hij de smaak van het schrijven te pakken. Hij schreef verschillende kortverhalen en na zijn studies stond hij mee aan de wieg van het kunstmagazine Oogst. Via dit kunstmagazine kwam hij in contact met de Belgische beeldende kunstenaar Rinus Van de Velde, die Frederik Willem Daem vroeg om een stuk te schrijven voor zijn gelijknamig

boek. In 2015 verschijnt het verhalenbundel 'Zelfs de vogels vallen', waarmee Frederik Willem Daem de debuutprijs wegkaapt. 5 jaar later is er dan zijn eerste volbloed roman 'Tekens van Leven'.

## Gedoemde volkscafés en verloren liefde

Het boek speelt zich af in café De Kauw – een knipoog naar 'Café De Raaf nog steeds gesloten' van cultschrijver JMH Berckmans – waarbij het volkscafé symbool staat voor de teloorgang van de liefde. De bruine kroeg waar dag- en nachtbrakers hun toevlucht en zielsverwanten zoeken, waar ze met het gerstenat in de hand hun zorgen proberen te vergeten, dat soort café is gedoemd om te verdwijnen. Een ontvasterende vaststelling die Frederik Willem Daem in een compromissloze stijl weet vast te leggen aan de hand van een meeslepend verhaal over eenzaamheid en onthechting. Het bleek een profetisch boek te zijn, want de coronacrisis richt intussen een ravage aan in de horeca. Deze volkscafés zullen zich versneld moeten heruitvinden, willen ze nog een toekomst hebben.

De recensies over 'Tekens van Leven' zijn lovend. Het boek werd tevens geselecteerd voor de Bronzen Uil, voor de beste Nederlandstalige debuutroman van het jaar. Frederik Willem Daem rust echter niet op zijn lauweren. Intussen werd hij, als eerste Vlaamse schrijver, door de Jan van Eyck Academie van Maastricht uitgenodigd om 2 maanden in residentie te werken. Het biedt hem de gelegenheid om verder te schrijven, aan een audioproject te werken en het tekenen opnieuw op te pikken. De creatieve Jettenaar is namelijk meer dan alleen maar schrijver. Op café gaan zal er echter niet inzitten, want ook in Nederland ging de horeca op slot. Na zijn residentie zal Frederik Willem Daem met veel plezier terugkeren naar zijn heimat, Jette, waar hij telkens weer geniet van de rust die heerst in de wijken rond de Spiegel.

- **Tekens van Leven**  
Willem Frederik Daem  
331 blz, De Bezige Bij





## Jettenaren van de wereld

# Verenigde Staten



**Na enkele maanden pauze is deze serie terug met een portret van een onderdaan van een van de 178 landen die in onze gemeente vertegenwoordigd zijn. Dit keer zetten we Katharine Derderian in de schijnwerpers, een Amerikaanse die via Berlijn in Jette neergestreken is en het hart op de juiste plaats heeft...**

**K**atharine Derderian is zowat de verpersoonlijking van een multiculturele globetrotter. Haar ouders zijn respectievelijk van Oekraïense en Armeense origine en een van hen heeft zelfs een link met het Canadese Quebec. Na een naar eigen zeggen typische kindertijd in een voorstad van Washington D.C., verkaste ze in 1995 naar Berlijn, Duitsland, waar ze na haar studies aan de slag ging bij Artsen Zonder Grenzen, een job die haar twee missies naar Angola en een naar Liberia opleverde. In 2005 maakte ze de overstap naar de Belgische hoofdzetel van de ngo, toen nog gevestigd in de Dupréstraat in Jette, waar ze William leerde kennen, een Gentenaar al in Jette woonde en ondertussen haar levensgezel is geworden. Dankzij hem en zijn twee ondertussen volwassen kinderen begrijpt Katharine ondertussen bijna even goed Nederlands als Frans, maar ook verbaal kan ze zich in onze tweede landstaal behoorlijk uit

de slag trekken. En moet het gezegd dat, gezien de roots van driekwart van het gezin, het uiteraard allemaal fervente AA Gent-supporters zijn, zeg maar rasechte Buffalo's!

### Engagement

In tegenstelling tot wat haar job bij AZG doet vermoeden, is Katharine Derderian geen arts van opleiding. 'Ik heb klassieke talen gestudeerd, maar tijdens mijn doctoraat aan de universiteit in Berlijn deed ik al vrijwilligerswerk met vluchtelingen voor Amnesty International en zo is mijn engagement met de jaren gegroeid.' Aan haar tijd bij de organisatie in Jette heeft de Amerikaanse alleen maar goede herinneringen. 'De laatste jaren in de Dupréstraat waren we met zo'n drie- tot vierhonderd medewerkers waarvan er zelfs nu nog veel in Jette wonen', weet ze te vertellen. Ondertussen is de ngo verhuist naar Elsene en heeft ook Katharine een carrièreswitch gemaakt: 'Ik werk sinds 2013 voor Amnesty

International waar ik lobbywerk verricht en op die manier probeer te wegen op de buitenlandpolitiek van de Europese Unie wat betreft mensenrechten.' Solidariteit en engagement lopen als het ware als een rode draad doorheen haar professionele carrière...

### Amerikaans-Belgische nationaliteit

Gezien haar banden met Europa, die teruggaan tot 1995 en ondertussen al de helft van haar leven bepalen, besliste Katharine Derderian in 2016 de Belgische nationaliteit aan te vragen. Maar dat neemt niet weg dat deze innemende, relatief nieuwbakken, Belgische haar Amerikaanse roots trouw blijft. Dat bewijst bijvoorbeeld haar overtuiging van het belang van haar stem voor de komende presidentsverkiezingen. Maar dieper ingaan op de politieke situatie in haar thuisland weet ze diplomatisch te omzeilen met een voorzichtig 'Ik betreur de politieke polarisatie in de Verenigde Staten enorm'.

### Contact op lange afstand

Gevraagd naar welk Amerika ze het meest mist hier, moet Katharine Derderian niet lang nadenken: 'Naast uiteraard mijn familie en vrienden, mis ik ook wel de uitgestrekte open vlakten in mijn thuisstaat Virginia, waar je uren kan wandelen in de natuur zonder een spoor van menselijke aanwezigheid tegen te komen'. En het gemis van familie en vrienden zal dit coronajaar wel extra doorwegen, zeker met de eindejaarsfeesten die

**Ik betreur de politieke polarisatie in de Verenigde Staten enorm**

er zitten aan te komen. 'Normaal gezien spendeer ik de kerstperiode bij mijn ouders in Washington, maar dat zal er dit jaar jammer genoeg niet inzitten', luidt het met enige spijt. Vorig jaar nog trakteerde haar tante het 'sympathieke België' nog op een bezoekje, maar sindsdien moet ze zich tevredenstellen met virtuele gesprekken en de hoop op een snel fysiek weerzien, in een land met een al dan niet herverkaveld politiek landschap...