



Le CPAS, **4** bien plus qu'un soutien financier

Le Centre public d'action sociale (CPAS) joue un rôle crucial dans notre société. Souvent associé à l'aide financière, le CPAS offre pourtant un éventail beaucoup plus large de services visant à promouvoir le bien-être des personnes et des familles. Ce Jette Info met en lumière la diversité des aides proposées par le CPAS de Jette, qui vont au-delà de l'avance d'argent ou de l'octroi d'un revenu d'intégration.

P. 6-7

Interdiction de fumer
Nouvelles règles

5

Nouveau comité de
quartier Amnesty

12

Stages
de vacances

15

Appel
concours photo

19



Ensemble pour une commune participative et solidaire

C'est ensemble que nous souhaitons construire un cadre de vie harmonieux et solidaire à Jette. Ce Jette Info met en avant plusieurs initiatives qui vous offrent l'opportunité de participer activement à la vie locale.

Le Contrat de Quartier Durable Magritte est une démarche collective qui vise à transformer durablement l'espace public. L'assemblée générale du 13 février est l'occasion d'en savoir plus sur les chantiers en cours, d'échanger et de partager vos idées.

Vous souhaitez vous engager pour une société plus inclusive et égalitaire ? Rejoignez le groupe citoyen 'Égalité des chances' ! Nous travaillons sur des initiatives concrètes avec vous.

S'impliquer dans la vie jettoise peut aussi se réaliser au sein d'un des nombreux comités de quartier. Bienvenue au nouveau comité Ginkgo, autour du square Amnesty International, qui fourmille de petits et grands projets !

Participer à l'intégration de l'art dans l'espace public, c'est aussi possible à Jette ! Après les mosaïques, nous lançons un appel à projets pour orner le tunnel de la gare avec de nouvelles photos. Artistes, photographes et passionnés d'images, c'est à vous que nous nous adressons !

La commune souhaite également communiquer au mieux avec vous. Nous vous invitons à participer à l'enquête qui va être lancée au printemps pour recueillir vos idées et suggestions, notamment sur le Jette Info.

Enfin, vous découvrirez dans ce journal le très large panel des services de notre CPAS, le Centre public d'action sociale, pour le bien-être de toutes et tous.

Se sentir bien à Jette, tout simplement, tous ensemble. Merci pour votre implication !

- **Votre bourgmestre, Claire Vandevivere**



La Maison communale
Chaussée de Wemmel 100
1090 Jette
Tél : 02.423.12.11
Mail : info@jette.brussels
Info: www.jette.brussels
Facebook: @jette1090

Services Démographie / Etrangers et Etat civil Sans ou avec rendez-vous

- Du lundi au vendredi entre 8h30 et 12h30, sauf le jeudi entre 13h et 18h30
- Après-midi des enfants, le mercredi de 14h à 15h30, pour les démarches liées aux enfants (uniquement sur rendez-vous)
- Vous pouvez prendre rendez-vous via le guichet électronique Irisbox

Gestion du Territoire (Urbanisme) Uniquement sur rendez-vous

- Le lundi, mercredi et vendredi entre 8h30 et 12h30
02.422.31.48/49

Autres services

- Du lundi au vendredi entre 8h30 et 12h30, sauf le jeudi entre 13h et 16h.

Conseil communal : des séances publiques !

Les élections communales du 13 octobre 2024 ont permis d'élire les conseillères et conseillers communaux de Jette. Ceux-ci se réunissent chaque mois, durant les séances du conseil communal, pour voter notamment les règlements communaux, les ordonnances de police, le budget et le compte. Mais saviez-vous que les séances sont publiques ? À l'exception de certaines décisions qui concernent des personnes et nécessi-

tent le huis clos, les réunions du conseil communal sont en effet ouvertes aux citoyennes et citoyens. Assister à ces séances est d'ailleurs une excellente manière de découvrir le fonctionnement des institutions communales et de participer à la vie politique locale. Aucune démarche n'est nécessaire, il suffit de se présenter à l'heure de la séance pour pouvoir y assister.

Interpellation citoyenne

La loi communale permet également aux citoyens d'introduire une demande d'interpellation au conseil communal sur un sujet de portée générale qui relève de l'intérêt communal. Toute demande d'interpellation doit rassembler un minimum de 25 citoyennes et citoyens domiciliés dans la commune. Elle doit être transmise par mail à l'adresse 'assemblees@jette.brussels' au moins neuf jours francs avant la séance du conseil. Le collège des bourgmestre et échevins

doit se prononcer sur la recevabilité des demandes d'interpellations citoyennes, avant qu'elle ne soient inscrites par le président à l'ordre du jour de la prochaine séance du conseil.

Le prochain conseil communal aura lieu le mardi 26 février à 20h, dans la Salle du Conseil de l'Hôtel communal, place Cardinal Mercier.

- Retrouvez l'ordre du jour du conseil sur publi.irisnet.be.



CLAIRE VANDEVIVERE
BOURGMESTRE

- Sécurité
- Coordination et Affaires générales
- Transition durable et solidaire
- Tutelle CPAS
- Communication, participation et informatique
- Administration 2.0 (administration communale et CPAS)
- Qualité
- Contrat de quartier et politique des grandes villes
- Transparence
- Manifestations patriotiques
- Cultes
- Assistance aux victimes, médiation, mesures alternatives
- Affaires électorales



JENNIFER GESQUIÈRE
ÉCHEVINE

- Mobilité urbaine et stationnement
- Commerce, économie et emploi



THOMAS NAESENS
ÉCHEVIN

- Enseignement francophone
- Plantations, serres et parcs communaux, politique de l'eau



BENOÎT GOSSELEIN
ÉCHEVIN

- Personnel
- Prévention urbaine
- Sports (en ce compris la tutelle asbl Sport à Jette)



NATHALIE DE SWAEF
ÉCHEVINE

- Patrimoine et Charroi
- Communauté flamande
- Sécurité routière liée aux écoles
- Solidarité internationale (Nord-Sud)



LAURA VOSSEN
ÉCHEVINE

- Culture française
- Finances et budget
- Développement durable et environnement
- État civil (par délégation), démographie et étrangers



CHRISTOPHE KURT
ÉCHEVIN

- Vie sociale
- Personne handicapée, égalité des chances et intégration
- Famille et petite enfance (hors crèches néerlandophones), Jeunesse et Seniors
- Animations urbaines



EREN GÜVEN
ÉCHEVIN

- Urbanisme et protection du patrimoine
- Immeubles et terrains inoccupés ou négligés
- Logement (y compris tutelle AIS)



ANNA HOVSEPYAN
ÉCHEVINE

- Propreté publique
- Aménagement urbain



NATHALIE VANDENBRANDE
PRÉSIDENTE DU CPAS DE JETTE

Collège des bourgmestre et échevins-e-s 2024-2030

Infos et contacts : www.jette.brussels

Nouveau format pour le Jette Info

À suivre bientôt : grande enquête sur la communication

Vous l'avez sans doute remarqué, votre Jette Info est dorénavant plus grand. La raison de ce nouveau format est un marché public attribué à une nouvelle imprimerie, chaque imprimerie disposant de ses propres formats d'impression.

Vous auriez opté pour un format plus petit ou préféreriez un magazine à la place d'un journal ? Alors, vous devez absolument participer à la grande enquête qui sera lancée au printemps autour de notre communication. Cette enquête vous permettra de donner votre avis sur les supports et les canaux de communi-



tion de l'administration communale. Cela fait déjà longtemps que la communication ne se limite plus au papier et elle se digitalise constamment via notamment Facebook, WhatsApp, Instagram ou Youtube. Afin de comprendre comment la population jettoise souhaite être informée au sujet des événements et des nouveautés de la commune, nous organiserons donc prochainement une grande enquête sur la communication. Les supports et canaux de communications seront ensuite adaptés en fonction des résultats et des attentes.

Suivez de près le Jette Info, le site internet de la commune et la page Facebook officielle pour ne pas manquer l'occasion de participer à l'enquête.

Jettoises et Jettois ont trinqué à la nouvelle année



Le samedi 11 janvier, les habitantes et habitants de Jette étaient invités à la Salle communale des Fêtes pour la traditionnelle Réception de Nouvel An. Ce fut l'occasion pour toutes et tous de lever un verre à 2025, mais également de rencontrer les nouveaux élus. Après le discours de la bourgmestre Claire Vandevivere, les membres du conseil communal et les nouveaux échevins qui étaient de la partie se sont présentés aux Jettoises et aux Jettois. Toutes et tous ont ensuite pu discuter ensemble, profiter de boissons et d'amuses-bouches, mais aussi de petits tours de prestidigitation assurés par deux magiciens de talent.

13 février

Assemblée générale du Contrat de Quartier Durable Magritte

Le point sur les chantiers en cours et sur le réaménagement des espaces publics du site Essegem

Le jeudi 13 février, toute l'équipe du CQD Magritte vous invite à une Assemblée Générale afin de découvrir l'évolution des différents chantiers en cours dans le quartier (maisons de quartier, repair café vélo et crèche) et d'en apprendre plus sur l'état d'avancement du permis d'urbanisme pour le réaménagement des espaces publics du site Essegem.

À l'issue des présentations, vous aurez l'occasion de poser vos questions et de discuter avec l'équipe du CQD Magritte. Venez nombreuses et nombreux vous renseigner sur l'avenir de votre quartier !

- **Assemblée générale Quartier Durable Magritte**
Jeudi 13 février à 18h30
Salle des fêtes du GC Essegem
Rue Léopold I^{er}, 329



Programme

- **18h30 :**
Evolution des différents chantiers du CQD Magritte
- **18h50 :**
Présentation du permis d'urbanisme pour la phase 2 du projet de réaménagement des espaces publics du site Essegem.
- **19h20 - 19h50 :**
Séance de questions et réponses

Plus d'infos :
contrat.quartier.durable@jette.brussels
facebook.com/cqdmagrittedw
www.cqd-magritte-dw.be

Interdiction de fumer près des écoles, crèches et espaces de loisirs

Fumer nuit à la santé. C'est aussi vrai pour le tabagisme passif. C'est pourquoi les autorités ont décidé de durcir les règles dans l'espace public, en particulier à proximité des infrastructures qui accueillent des enfants et des jeunes.



Générer une génération non fumeuse, c'est le but du Service Public Fédéral Santé publique. C'est pourquoi, depuis le 1^{er} janvier, les zones soumises à des interdictions de fumer ont sensiblement augmenté en Belgique. Une manière de réduire le tabagisme, mais aussi de protéger les enfants, les jeunes et les personnes à risque contre les effets néfastes du tabagisme passif

sur la santé. La mesure permet en outre de limiter l'exposition des plus jeunes au 'mauvais exemple' donné par les fumeurs.

Des plaines de jeux aux sorties d'écoles

Le premier volet de cette nouvelle réglementation comporte une interdiction générale de fumer dans les espaces de

loisirs publics en plein air, telles que :

- terrains de jeux
- terrains de sport
- parcs d'attraction
- parcs zoologiques

À côté de cela, il est désormais interdit de fumer dans un rayon de 10 mètres autour des entrées et sorties des institutions de soin et pédagogiques ainsi que de certains bâtiments publics :

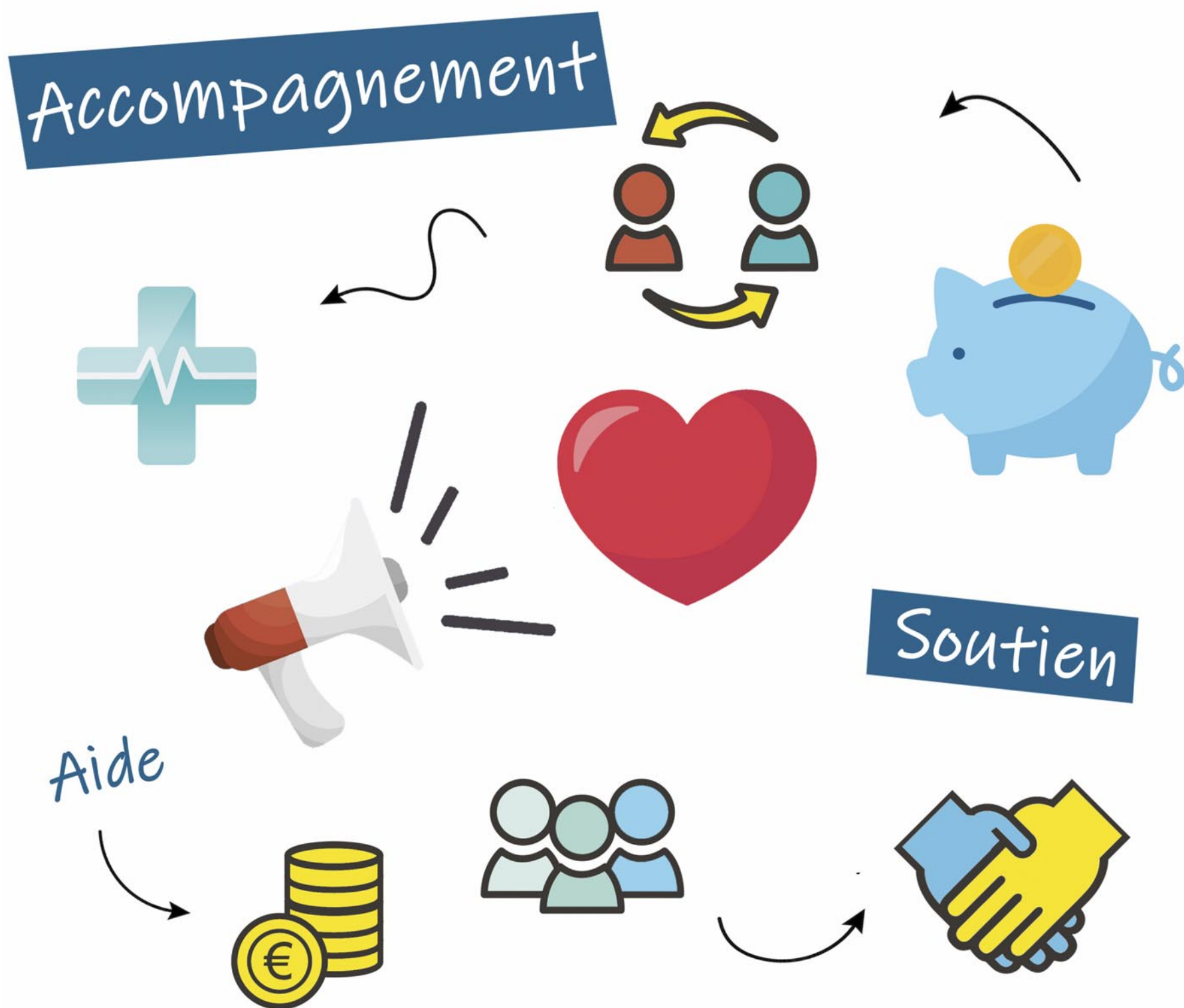
- écoles
- crèches
- hôpitaux
- maisons de soins et de repos
- bibliothèques publiques
- ...

L'interdiction de fumer vise aussi bien les cigarettes que les vapeuses. Les contrevenants et contrevenants s'exposent à une amende de 208 à 8.000 €. À Jette, l'interdiction de fumer s'étendra sur toute la longueur des façades des écoles et des crèches, ainsi que dans l'ensemble des parcs communaux. Une signalisation sera prochainement placée dans les lieux concernés par cette nouvelle mesure.



Le CPAS, un accompagnement multiple !

Ses services polyvalents offrent bien plus qu'un soutien financier



Le Centre public d'action sociale (CPAS) joue un rôle crucial dans notre société. Souvent associé à l'aide financière, le CPAS offre pourtant un éventail beaucoup plus large de services visant à promouvoir le bien-être des personnes et des familles. Cet article met en lumière la diversité des aides proposées par le CPAS de Jette, qui vont au-delà de l'avance d'argent ou de l'octroi d'un revenu d'intégration.

Accompagnement social : un fondement du bien-être

Pour les personnes en situation de vulnérabilité, l'accompagnement social est souvent une première étape essentielle. Le CPAS aide les Jettoises et les Jettois à identifier leur situation et élabore avec eux un plan pour les aider à se remettre sur les rails. Cet accompagnement peut comprendre, par exemple :

- **Gestion du budget** : conseils et soutien dans la planification des dépenses afin d'éviter ou de rembourser les dettes.
- **Aide administrative** : soutien pour remplir les formulaires d'une école, d'une mutuelle, ... ou pour demander des droits sociaux.

Logement : un toit au-dessus de la tête

Une situation de logement stable est essentielle pour vivre dignement, mais le marché locatif à Jette est soumis à une pression énorme. Le CPAS de Jette n'est propriétaire d'aucun logement. C'est pourquoi le CPAS s'engage à fournir un accompagnement dans la recherche d'un logement et organise des tables de logement et des séances d'information pour tous les habitants et les habitantes de Jette

Santé et bien-être

L'accès aux soins de santé et le soutien au niveau du bien-être font partie des missions essentielles du CPAS :

- **Soins médicaux** : aide à la prise en charge des frais de santé pour les enfants et les adultes, par exemple par le biais d'un système de tiers payant pour les frais médicaux et paramédicaux.
- **Santé mentale** : accès à des conseils psychologiques ou orientation vers des conseillers spécialisés. Le CPAS de Jette travaille avec des psychologues

conventionnés de PsyBru qui tiennent des consultations hebdomadaires dans les locaux du CPAS à un tarif abordable.

- **Aide alimentaire** : le CPAS organise des repas à domicile pour les personnes âgées, malades ou en difficulté ; les personnes âgées peuvent également venir manger le midi au restaurant de la Résidence VIVA ! ; un accès peut être accordé à l'épicerie solidaire CABA Jette pour les Jettoises et les Jettois en difficulté.

Activation et emploi uniquement pour bénéficiaires d'un revenu d'intégration

L'emploi n'apporte pas seulement un revenu, mais aussi une intégration sociale et un développement personnel. C'est pourquoi le CPAS met fortement l'accent sur l'activation :

- **Orientation vers l'emploi** : le CPAS aide ses bénéficiaires à rechercher un emploi et leur propose une formation afin d'augmenter leurs chances sur le marché du travail.
- **Emploi social** : pour celles et ceux qui ne sont pas (encore) en mesure d'exercer un travail régulier, le CPAS propose l'accès à des emplois adaptés dans l'économie sociale.

Assistance juridique

Le CPAS fournit également une assistance juridique :

- **Conseils juridiques** : assistance en cas de problèmes juridiques, par exemple en matière de contrats de location, de divorce ou de pension alimentaire.
- **Accès à un avocat** : le CPAS organise une permanence juridique mensuelle. Un avocat donne des conseils aux Jettoises et aux Jettois qui ont des questions sur des sujets personnels.

Loisirs et intégration

Pour lutter contre la solitude et promouvoir la cohésion sociale, le CPAS promeut la participation à des activités et à des programmes :

- **Activités culturelles et sportives** : interventions ou accès gratuit à des activités de loisirs pour les enfants et les adultes en difficulté financière.
- **Assistance numérique (à domicile)** : formation informatique gratuite pour les seniors (60+) grâce à un informaticien qui se rend à domicile ou organise des cours au Centre VIVA ! pour les Jettoises et les Jettois.
- **Programmes d'intégration** : participation à des cours de néerlandais ou de français, programmes d'intégration, ...

Groupes cibles spécifiques

Le CPAS développe également des programmes destinés à des groupes spécifiques, tels que les personnes âgées, les enfants et les jeunes, les personnes sans-abri :

- **Aides à domicile** : soutien à la mise en place d'une aide ménagère ou de repas à domicile pour les familles, les personnes présentant une vulnérabilité mentale ou psychologique, les personnes âgées et les personnes souffrant de maladies chroniques.
- **Centre de jour pour les personnes âgées (60+)** : le Centre VIVA ! est un centre de jour où les personnes âgées peuvent se rendre pour des activités ou une discussion amicale.
- **Maison de repos** : la maison de repos et de soins rénovée dispose de 108 lits, dont 3 chambres de séjour court.
- **Enfants et jeunes** : aide à l'inscription et au paiement des frais de crèche, d'école de devoirs, de factures scolaires, de voyages scolaires, d'activités de vacances, de lunettes, de prothèses dentaires, ...
- **Aide à l'expulsion ou au sans-abrisme** : aide pour éviter l'expulsion et trouver un logement d'urgence. Une prime

d'installation existe également pour les personnes qui sortent du sans-abrisme et qui ont trouvé un logement.

Des moments de réseautage pour les associations de Jette

Le CPAS de Jette coordonne une plateforme de concertation entre les acteurs sociaux, publics et privés, actifs dans le social à Jette. La mission de la coordination sociale s'articule autour de trois grands thèmes : la promotion de la santé et du bien-être, la lutte contre l'exclusion sociale et le non-recours aux droits.



Le CPAS est un réseau complet de services et d'accompagnement visant à améliorer la qualité de vie des personnes les plus vulnérables de la commune. Ses équipes contribuent à une société inclusive avec l'espoir et la volonté de donner à chaque personne la possibilité de s'épanouir

CPAS de Jette

Rue de l'Église Saint-Pierre 47-49

Accueil sur place :

- **les lundi, mercredi et jeudi**
de 8h30 à 12h15 et de 13h15 à 16h

- **les mardi et vendredi**
de 8h30 à 12h15

Tél : 02.422.46.11 (du lundi au vendredi de 9h à 12h et de 13h30 à 15h30)

cpas-ocmw@jette.brussels
www.cpasjette.be

Agenda

Développement durable-Environnement

Mercredi 5 février - 20h Atelier 'Slow heat'

Le slow heating est une pratique qui consiste à chauffer les corps et moins les bâtiments. Il s'agit de diminuer progressivement la température intérieure et de concentrer la chaleur sur le corps par divers moyens de chauffage actifs ou non (dont des systèmes de chauffage de proximité). L'objectif est d'augmenter la maîtrise du chauffage et de combiner divers systèmes de manière efficace.

Durant les ateliers slow heat, les participantes et participants pourront échanger sur les bonnes pratiques, sur le fonctionnement des différents systèmes et sur les éventuelles difficultés rencontrées. Les sessions suivantes (5/03 et 2/04) aborderont des thématiques clés telles que la gestion de l'humidité, la ventilation et le contrôle optimal du chauffage dans le logement.

Atelier 'Slow heat'
Mercredi 5/02 à 20h
Bibliothèque néerlandophone

(salle Verdoodt)
place Cardinal Mercier, 6 (2^e étage)
Gratuit (inscription obligatoire via la billetterie en ligne sur www.jette.brussels)
Plus d'infos : developpement.durable@jette.brussels
02.422.31.03

Jeudi 20 février - 18h Fresque de la biodiversité

En collaboration avec le Verger de la Transition, le cercle Biodiversité du Plan Air-Climat vous invite à participer à la Fresque de la biodiversité. Selon l'IPBES (2019) : 'Le taux actuel d'extinction des espèces dans le monde est supérieur à la moyenne des 10 derniers millions d'années, et ce taux s'accélère'. Face à cette crise, la Fresque de la biodiversité propose un atelier ludique, collaboratif et visuel, accessible à tous, pour mieux comprendre les enjeux et les pressions qui menacent la biodiversité.

Fresque de la biodiversité
Jeudi 20 février à 18h (durée : 3 h)
Bibliothèque néerlandophone (salle Verdoodt)
place Cardinal Mercier, 6 (2^e étage)
Gratuit (inscription obligatoire via la billetterie en ligne sur www.jette.brussels)
Plus d'infos : developpement.durable@jette.brussels
02.422.31.03

Samedi 22 février 14h30- 16h30 Formation 'Taille de printemps - Faut-il tailler les arbres fruitiers ? Et comment !'

Découvrez les principes de base de la taille des arbres fruitiers, apprenez à apporter l'air et le soleil à l'arbre et à garantir une belle récolte : taille des 'formes libres', axe central, taille de formation et d'entretien des arbres fruitiers (pommes et poires).
Durant cette formation pratique, vous apprendrez avec Françoise, votre

formatrice, à tailler correctement vos arbres pour garantir leur bonne santé et les rendre productifs.

Comme il s'agit d'une formation pratique, elle aura lieu dehors. Habillez-vous donc selon la météo. Si vous avez des petits outils (sécateur ou coupe-branche), n'hésitez pas à les apporter.

Formation
'Taille de printemps
Faut-il tailler les arbres fruitiers ? Et comment !'

Samedi 22 février,
de 14h30 à 16h30
Verger de la transition
(à côté du service Plantations,
avenue du Laerbeek, 120)
Gratuit
(inscription obligatoire via la billetterie en ligne sur www.jette.brussels)
Public-cible : + 18 ans

Plus d'infos : developpement.durable@jette.brussels
02.422.31.03

Je vote pour une commune du commerce équitable

Les Belges appellent les élus communaux à s'engager

De début octobre à mi-novembre, 20.000 citoyennes et citoyens belges ont participé à la campagne 'Je vote pour une commune du commerce équitable', dont 166 habitantes et habitants de Jette. Le but de ce vote ? Appeler les mandataires locaux à obtenir ou réaffirmer leur titre de 'Commune du Commerce Equitable'.

Le titre détenu par Jette depuis 2013 est bien plus qu'une distinction : c'est une preuve d'engagement collectif. Grâce au label 'Commune du commerce équitable', Jette intègre le commerce



équitable et la durabilité dans la politique locale, implique les commerces, l'horeca, les écoles, les entreprises et les citoyens dans une consommation

écologique et équitable, organise des événements comme la Semaine du Commerce Équitable et soutient des initiatives favorisant les produits lo-

caux et durables comme le marché durable et local Jette Met.

Fair-O-Mètre

Les 166 votes jettois en faveur d'une commune équitable seront relayés aux nouveaux membres du conseil communal afin d'encourager Jette à poursuivre ses efforts. Ce sont les conseillères et les conseillers qui décideront de confirmation ou non le titre de 'Commune du Commerce Equitable', grâce à un outil d'autoévaluation appelé Fair-O-Mètre. Les communes ont un peu plus de 2 mois pour mesurer leurs efforts de ces deux dernières années et décider si elles souhaitent poursuivre l'aventure. À Jette, l'espoir est de mise !

Depuis le 1^{er} janvier

Finis les déchets textiles dans les sacs blancs

La Région de Bruxelles-Capitale veut les valoriser



Après les déchets organiques, c'est maintenant au tour des textiles de se voir interdire l'accès à nos sacs poubelles blancs. Depuis le 1^{er} janvier, seuls les déchets textiles mouillés ou souillés non récupérables peuvent encore y entrer. Tous les autres textiles doivent rejoindre un conteneur ou une bulle à vêtements afin de connaître une seconde vie.

Selon une étude réalisée en 2023 à la demande de l'Agence régionale pour la Propreté, 13 à 15 kg de textiles sont produits chaque année par habitant à Bruxelles, ce qui représente 15.000 tonnes au total. Selon les mêmes estimations, seuls 29% de ces textiles sont

collectés sélectivement et donc revalorisés ou recyclés. Le reste finit sa course à l'incinérateur.

Recypark et bulles

Depuis le 1^{er} janvier, conformément à la directive européenne sur la collecte séparée des textiles, tous les textiles secs et propres – qu'ils soient ou non en bon état et/ou 'complets' – font l'objet d'une collecte séparée. Concrètement, les Bruxelloises et Bruxellois doivent désormais déposer leurs textiles (vêtements, linge de maison, chaussures, maroquinerie, peluches, ...) dans l'une de ces filières :

- **Recyparks :** les déchetteries de Bruxelles-Propreté, accessibles 7 jours sur 7 sur présentation de la carte d'identité, permettent de déposer les textiles dans

des sacs fermés de 60l maximum.

- **Bulles à textiles :**

vous pouvez désormais déposer tous vos textiles, même abîmés, dans ces points de collecte gérés par des entreprises de l'économie sociale et installés dans l'espace public.

- **Recyparks mobiles :**

les collectes mobiles organisées chaque année à Jette en partenariat avec Bruxelles-Propreté, proposeront également la collecte sélective des déchets textiles.

D'autres pistes sont à l'étude, comme la collecte à domicile selon le principe des encombrants. L'objectif pour la Région de Bruxelles-Capitale est d'atteindre 65% de déchets textiles collectés d'ici 2028, soit environ 10.300 tonnes par an.

Calendrier

Proxy Chimik 2025

La camionnette Proxy Chimik de Bruxelles-Propreté récolte chaque mois les petits déchets chimiques ménagers (produits d'entretien, batteries, aérosols, huiles, restes de peinture, ...) à divers endroits de la commune.

Voici les dates de passage du Proxy Chimik à Jette pour 2025 :

- Place Cardinal Mercier, de 17h à 17h45 :
10 février / 10 mars / 14 avril / 12 mai / 14 juillet / 11 août / 8 septembre / 13 octobre / 10 novembre / 8 décembre
- Avenue H. Liebrecht (côté rue J.B. Moyens), de 14h à 14h45 :
8 mars / 10 mai / 12 juillet / 13 septembre / 8 novembre
- Avenue C. Woeste (Notre-Dame de Lourdes), de 16h à 16h45 :
8 février / 8 mars / 12 avril / 10 mai / 14 juin / 12 juillet / 9 août / 13 septembre / 11 octobre / 8 novembre / 13 décembre

Plus d'infos :
www.aprg-gan.be
0800.981.81

Les Jettoises et les Jettois ont également l'occasion de déposer leurs déchets chimiques ménagers au :

Service communal des Plantations (avenue du Laerbeek 120 02.478.22.99), tous les mardis, jeudis et samedis de 9h à 12h

**PROXY
CHIMIK**

Auberge Espagnole de Jette

Nouvelle version déco

Dans le courant du mois de février, l'Auberge espagnole de Jette, dans la rue Léon Theodor, accueillera une nouvelle occupante. Après Casa Karma, c'est le projet Nouvelle version déco qui s'installe dans le pop-up store géré par la commune en partenariat avec hub.brussels. Au programme : upcycling et rénovation de meubles.

A la fois atelier et boutique, Nouvelle version déco vous proposera des meubles et objets de décoration relookés par les mains habiles d'Audrey, ainsi que toute une gamme de matériel éco-responsable destiné à l'upcycling (rouleaux, pinceaux, peintures, solvants, etc.). Elle organisera également des ateliers pour vous permettre d'apprendre à relooker vous-même de vieux meubles en accord avec votre décoration et vos goûts personnels. En plastique, contre-plaqué, bois vernis, Formica, ... tous les meubles peuvent avoir une seconde vie et tout le monde est capable de réaliser un relooking.



Alors, si comme Audrey vous rêvez de relooker vos vieux meubles, renseignez-vous sur son site ou sur sa page Facebook et inscrivez-vous à l'un de ses ateliers. N'hésitez pas, en attendant, à passer découvrir ses réalisations à l'Auberge espagnole de Jette.

• **Nouvelle version déco**
Du 13 février au 27 avril
Auberge Espagnole de Jette
(hub.brussels)
Rue L. Theodor, 22
Heures d'ouverture :
Lu : 12h-17h30

Me, je & ve : 10h-18h
Sa : 10h-17h30
Dimanche : occasionnellement
Plus d'infos : Facebook :
NouvelleVersionDeco
<https://nouvelle-version-deco7.webnode.be>

Exemptions aux fermetures hebdomadaires 2025



Les commerces ont une obligation légale de respecter une journée de congé hebdomadaire. Comme chaque année, le collège des bourgmestre et échevins

a décidé de libérer les commerces jetteois de cette obligation pour les jours qui tombent dans l'une des périodes suivantes :

• **SAINT-VALENTIN**
du samedi 8.02
au vendredi 14.02.2025

• **PÂQUES**
du mardi 15.04
au lundi 21.04.2025

• **1^{ER} MAI**
du vendredi 25.04
au jeudi 1.05.2025

• **FÊTE DES MÈRES**
du lundi 5.05
au dimanche 11.05.2025

• **FÊTE DES PÈRES**
du lundi 2.06
au dimanche 8.06.2025

• **SOLDES**
du mardi 1.07
au lundi 14.07.2025

• **MARCHÉ ANNUEL**
du mardi 26.08
au lundi 1.09.2025

• **JWEEK-EDN DU CLIENT**
du lundi 29.09
au dimanche 5.10.2025

• **TOUSSAINT/HALLOWEEN**
du dimanche 26.10
au samedi 1.11.2025

• **SAINT-NICOLAS**
du dimanche 30.11
au samedi 6.12.2025

• **FÊTES DE FIN D'ANNÉE**
du vendredi 19.12.25
au jeudi 1.01.2026

Février sans alcool

Participez à la Tournée minérale 2025

En février, Tournée minérale vous propose de participer à un mois sans alcool pour réfléchir à votre consommation et tester les effets de l'abstinence sur votre santé. Et si vous embarquez cette année avec vos amis ou votre famille ?

Pour 8 Belges sur 10, la consommation d'alcool fait partie de la routine, parfois quotidienne : un verre de vin avec le repas, une bière après le sport ou avec des amis au café, ... Mais outre la dimension sociale et la détente associées à l'alcool, cette consommation a des effets néfastes sur la santé, tant physique que mentale. L'alcool est en effet la deuxième cause de mortalité évitable juste derrière le tabac, et il occupe tristement la première place du classement chez les jeunes de 15 à 29 ans. Faire une pause et réfléchir à sa consommation, c'est contribuer à une meilleure santé : sommeil amélioré, concentration accrue, regain d'énergie ou perte de poids... après un mois, les effets se font ressentir même chez les consommateurs occasionnels. Alors, relevez le défi et faites l'impasse sur l'alcool pendant un mois en février !



Vous avez besoin d'inspiration ? Sur le site internet de Tournée Minérale, vous trouverez de nombreuses recettes de cocktails sans alcool. Voici

déjà notre recette préférée pour vous donner le ton.

Plus d'infos : www.tourneeminerale.be



Joséphine au fruit de la passion

Ingrédients (1 personne)

- 1 fruit de la passion
- 3 cl de sirop d'agave
- 4 cl de jus de citron vert
- Ginger beer
- Glace pilée

Préparation

- Mélangez vigoureusement la chair du fruit de la passion, le sirop d'agave et le jus de citron.
- Filtrez le tout (pour éviter les pépins) et versez sur la glace pilée.
- Versez la ginger beer.

15 février

Table d'hôtes Jam'in Jette

Un repas convivial pour soutenir le festival

Depuis déjà plusieurs années, la table d'hôtes Jam'in Jette permet de profiter d'une soirée conviviale au profit du grand festival familial qui fait la renommée de Jette bien au-delà de ses frontières. L'événement aura lieu cette année au CBO dont la fermeture est prévue fin mars. C'est donc également une bonne occasion de faire vos adieux au lieu.



Venez retrouver toute l'équipe du Jam'in Jette et savourer un menu fait maison, avec amour, composé de produits frais de qualité et servi avec soin par les por-

teurs du projet. Au menu : croquettes de fromage et verre de bulles, waterzooi ou une alternative végété et pour terminer une exquisite dame blanche. Le tout, dans une ambiance chaleureuse et détendue. Plus qu'un simple

repas, la table d'hôtes Jam'in Jette est un moment de partage agréable pour patienter jusqu'à la 13^e édition du festival, d'ores et déjà programmé les 16 et 17 mai. Attention, les places sont limitées... ne tardez pas à vous inscrire !

Recherche bénévoles

Vous avez envie de faire partie du mouvement Jam'in Jette ? Les organisateurs sont toujours à la recherche de nouvelles et de nouveaux bénévoles ! Si l'organisation de festival vous intéresse, la table d'hôtes vous permettra de rencontrer l'équipe et de poser toutes vos questions.

• Table d'hôtes Jam'in Jette

Samedi 15 février à 18h30

CBO

Chaussée de Jette, 407

Prix : 35 €/personne

Réservation obligatoire : jaminjette.be

Appel à la création d'un groupe citoyen

Égalité des chances et des genres

L'égalité des chances et des genres est l'une des priorités de notre commune. Mais pour en faire un vrai sujet de société, l'engagement des habitantes et des habitants est fondamental. La commune lance donc un appel aux volontaires pour créer des groupes de travail avec lesquels elle pourra réaliser de véritables prouesses.



Jette s'est résolument engagée dans une politique de sensibilisation pour lutter contre toutes les formes de discrimination, en scindant son action en trois pôles : le pôle genre avec l'égalité femme-homme, le pôle LGBTQIA+ et le pôle handicap. De nombreuses actions sont

menées depuis plusieurs années pour que l'égalité des genres se traduise dans tous les aspects de la vie : espace public, vie familiale, vie associative, vie professionnelle et vie récréative. En parallèle, la commune travaille pour

améliorer son accessibilité et l'intégration des personnes souffrant d'un handicap. L'objectif est de garantir un environnement le plus adapté et le plus accueillant possible dans les infrastructures et services jettois.

Citoyennes et citoyens volontaires

Vous habitez à Jette et vous souhaitez participer à un ou plusieurs groupe(s) de travail avec la commune ? Le service Vie Sociale et Citoyenneté recherche des volontaires, quel que soit leur âge, disponibles pour participer à quelques réunions par semestre, généralement en soirée.

Sachez également qu'une urne est disponible à l'accueil de La Maison communale afin de recueillir toutes vos idées et suggestions liées à l'égalité des chances et des genres. Votre avis compte !

Intéressé ?

Contactez le service Vie Sociale et Citoyenneté - 02.422.31.26 - thernandez@jette.brussels

Nouveau comité de quartier Ginkgo Jette

Pour le quartier autour du square Amnesty International

Fin 2024, dans le quartier situé autour du square Amnesty International, un nouveau comité de quartier a vu le jour : Ginkgo Jette. Les personnes à l'origine de cette création ont pour ambition de promouvoir la qualité de vie et de rassembler les habitantes et habitants du quartier.

Dans le quartier autour du square Amnesty International, on trouve aussi bien des immeubles à appartements que des maisons unifamiliales, des magasins et des entreprises. Ginkgo Jette invite toutes les habitantes et tous les habitants, sans distinction, à prendre part à ce projet. Pour l'année 2025, le comité a déjà imaginé plusieurs initiatives et différents thèmes :

- **Développement des liens et de la convivialité :**

Via l'organisation d'événements tels que la Journée des voisins ou le Barbecue de quartier qui ont déjà eu lieu en 2024. Le comité songe aussi à l'organisation d'une brocante.



- **Intergénérationnel :**

Qu'est-ce qui peut être fait pour rassembler les jeunes et les seniors du quartier ?

- **Verdurisation :**

Les habitantes et habitants ont l'impression que le quartier est très bé-

tonné, surtout en comparaison avec d'autres quartiers. Comment y amener plus de verdure ?

- **Propreté et sentiment de sécurité :**

La propreté du quartier, du square Amnesty International, du rond-point

Lecharlier/Odon Warland et de l'avenue de Levis Mirepoix est une préoccupation pour toutes et tous. Comment lutter contre les dépôts sauvages dans cette zone ? Et comment faire pour diminuer le sentiment d'insécurité le soir aux alentours du square ?

Toutes les informations sur les activités programmées seront communiquées via WhatsApp et Facebook, mais aussi via le bouche-à-oreille. Les organisatrices et organisateurs se réjouissent déjà de vous rencontrer !

Vous avez envie d'être tenu au courant des initiatives du comité de quartier Ginkgo Jette ?



Vous pouvez consulter sa page Facebook (Comité Ginkgo Jette) ou le contacter par e-mail : ginkgojette@gmail.com.

Le comité de quartier dispose également d'un groupe WhatsApp. Pour en faire partie, il vous suffit de lui communiquer votre numéro de GSM.

Permanences écrivain public à Jette

Un aide à la compréhension et à la rédaction de courriers

Vous devez écrire une lettre ou un courrier officiel, remplir un formulaire ou encore écrire un mot doux ? Vous avez du mal à comprendre des documents administratifs ? Les écrivains publics sont là pour vous aider. Deux permanences ont lieu à Jette chaque semaine.



Le réseau d'écrivains publics est né en 1999, à l'initiative du mouvement Présence et Action Culturelles. Le projet part du constat que les personnes maîtrisant peu ou pas la langue française se retrouvaient régulièrement dans des situations difficiles les rendant, elles et leur famille, victimes

d'une grande violence économique et sociale. Aujourd'hui, la situation s'est encore aggravée car l'écrit est devenu incontournable pour la plupart des démarches administratives, économiques, sociales, etc..

Le réseau d'écrivains publics est composé de bénévoles formés qui ac-

compagnent les personnes qui le souhaitent dans la compréhension et la rédaction de courriers. Le service est gratuit, confidentiel et accessible à toutes et à tous.

Vous connaissez quelqu'un qui pourrait avoir besoin des services de l'écrivain public ? N'hésitez pas à en parler autour de vous !

L'écrivaine publique jettoise tient deux permanences à Jette chaque semaine :

- Le lundi de 10h30 à 12h30
Bibliothèque francophone de Jette
Place Cardinal Mercier, 10
Tél : 02.426.05.05

- Le jeudi de 10h30 à 12h30
CBO
Chaussée de Jette, 407

Plus d'infos : marina.ep@yahoo.com

Du 21 au 23 février - Festival

'Bruxelles, terre d'asile' au CBO

Comprendre les enjeux de la migration

Centré sur la question de la migration, le festival 'Bruxelles, terre d'asile' est de retour cette année au CBO, du 21 au 23 février. Avec ou sans papiers, voici un événement pour se rencontrer, échanger, partager, prendre conscience de nos droits et des injustices auxquelles sont confrontés certaines et certains d'entre nous.



© Grégory Dallemagne

Au travers d'expos, de spectacles, de rencontres et d'animations variés pour petits et grands, le festival explore les questions liées à la migration et nous invite à célébrer ensemble la joyeuse richesse de la diversité des personnes qui habitent Bruxelles !

Les grands rendez-vous du week-end

Expo
'À contre-courant des préjugés'
(commune de Jette)

Découvrez les témoignages de dix femmes et hommes sur leur parcours de migration.

Spectacle
'Œil pour œil nous rendra tous aveugles'
(Compagnie Transe-en-Danse)

Un spectacle sur le génocide perpétré par Israël contre les Palestiniens, basé sur les textes de Hossam Al Madhoun sous les bombes quotidiennes de Gaza.

Projection
'Les hommes seuls'
+ discussion avec le réalisateur Yves Dorme

En plein centre de Bruxelles, Raziq, un jeune Afghan, et ses amis survivent dans des conditions indignes. Face à la situation qui se dégrade, les autorités leur promettent une place dans un centre, mais c'est la confusion.

Chorale
'La Ballata per Riace'
(dirigée par Juliette Van Peteghem)

Cette cantate écrite par Giovanna Marini relate l'histoire de l'ex-maire de Riace (Italie), Domenico Lucano, condamné à 13 ans de prison pour avoir accueilli des migrants dans son village presque abandonné.

Mais aussi...
Une scène ouverte multiculturelle, une formation pédagogique sur le vivre ensemble, des ateliers artistiques et créatifs pour tous les âges, un espace pour les tout-petits, des stands d'information et de sensibilisation, des courts-métrages, une expo et un repas palestinien.

Retrouvez le programme détaillé sur : <https://transe-en-danse.org/bxl-terredasile2025.pdf>

• **Festival 'Bruxelles, terre d'asile'**
Du 21 au 23 février
CBO - chaussée de Jette, 407
Plus d'infos et réservations :
info@transe-en-danse.be
donacoppi@hotmail.com

Activités Seniors

Plus d'infos : 02.423.12.78 – 0490.493.713 (sms uniquement) – culture@jette.brussels

Jeudi 13 février - 14h
**Cin'aînés :
'Un triomphe'**



Une Comédie dramatique d'Emmanuel Courcol. Un acteur en galère accepte pour boucler ses fins de mois d'animer un atelier théâtre en prison. Surpris par les talents de comédien des détenus, il se met en tête de monter avec eux une pièce sur la scène d'un vrai théâtre. Commence alors une formidable aventure humaine. Inspiré d'une histoire vraie.

CCJette - bd de Smet de Naeyer, 145
Prix : 3 € / 1,25 € (art. 27)
Inscription obligatoire via la billetterie en ligne sur www.jette.brussels
(Loisirs – billetterie en ligne)

Programme du deuxième semestre
des projections Cin'aînés

- 13 février : **Un triomphe**
(Emmanuel Courcol) : voir ci-contre
- 20 mars :
Sous les étoiles de Paris
(Claus Drexel)
- 24 avril : **Presque**
(Bernard Campan & Alexandre Jollien)

Vendredi 21 février
**Visite guidée du musée
du Louvre-Lens**



Inauguré en 2012, le Louvre-Lens est la concrétisation d'un espoir de renouveau pour le Bassin minier visant une

revitalisation sociale et économique du territoire. Organisée en un espace ouvert de 3.000 m², la Galerie du Temps expose plus de 200 œuvres phares du musée du Louvre. En présentant des chefs-d'œuvre du 4^e millénaire avant notre ère jusqu'au milieu du 19^e siècle, la Galerie du temps propose un parcours complet et renouvelé à travers l'histoire de l'art et de l'humanité et permet d'apprécier les collections du Louvre de manière inédite. C'est le premier lieu de présentation des collections du Louvre en dehors de l'enceinte du Palais parisien : ainsi, depuis 2012, plus de 3.000 œuvres des collections du Louvre ont été présentées à Lens.

Rendez-vous sur la place Cardinal
Mercier à 8h45

- Départ à 9h
 - Retour à Jette vers 18h30
 - Prix : 14 € (Jettois)
28 € (non-Jettois) hors repas
- Inscription obligatoire via la billetterie en ligne sur www.jette.brussels
(Loisirs – billetterie en ligne)
Attention : places limitées

Jeudi 20 février - 9h30
**Âges et Images :
'Les têtes givrées'**



Pour cette séance de cinéma intergénérationnelle, les élèves et les seniors pourront assister à la projection du film 'Les têtes givrées' de Stéphane Cazes. Dans un collège au pied du Mont Blanc, les élèves de SEGPA peinent à entrevoir un avenir positif... Pour les motiver et les faire rêver, Alain, leur professeur, organise une sortie surprenante et périlleuse dans les entrailles d'un glacier.

CCJette - bd de Smet de Naeyer, 145
Sur inscription : www.ccjette.be

18 et 19 mars

Bourse de la Ligue des Familles

Vêtements d'été, sport et grossesse...

Le printemps approche et vous avez prévu de faire le tri les garde-robes de la famille ? Vous cherchez du matériel de puériculture, des vêtements de grossesse ou des jeux d'été ? La bourse de la Ligue des Familles est faite pour vous !

Les 18 et 19 mars, la Ligue des Familles organise une bourse aux vêtements d'été, de sport (0 à 16 ans) et de grossesse ainsi que matériel de puériculture, jeux d'extérieur et cartables.

Quand et où déposer vos affaires ?
Les dépôts se font uniquement sur

rendez-vous, le lundi 17 mars de 15h à 19h et le mardi 18 mars de 9h à 17h, à la Salle communale des Fêtes.

- **Les rendez-vous pour les dépôts se prennent par téléphone** : les lundi 10 et mardi 11 mars au 0470.20.51.79 (Madame Declerck) entre 19h et 20h uniquement. Pensez au jour et à la tranche horaire qui vous conviennent avant d'appeler.
- **Prix** : 1 €/dépôt pour les membres de la Ligue des Familles (2 dépôts de 20 pièces max/personne) – 4 €/dépôt pour les non-membres (1 dépôt de 20 pièces max/personne).
- **Conditions** : vêtements de saison, fraîchement lavés, repassés et en très bon état.



- **Récupération des invendus** : le mercredi 19 mars de 19h à 19h30.
Si vous voulez chiner, la vente aura

lieu le mardi 18 mars de 19h à 21h et le mercredi 19 mars de 9h à 15h, à la salle communale des Fêtes. À l'issue de la bourse, les invendus et l'argent non récupérés seront offerts à une œuvre de bienfaisance.

- **Bourse aux vêtements d'été, de sport (0 à 16 ans) et de grossesse, matériel de puériculture, jeux d'extérieur et cartables**
 - Mardi 18 mars de 19h à 21h
 - Mercredi 19 mars de 9h à 15h
 - Dépôt : lundi 17 mars de 15h à 19h et mardi 18 mars de 9h à 17h
 - Salle communale des Fêtes, place Cardinal Mercier, 10 (1^{er} étage)
- Plus d'infos : jette@liguedesfamilles.be

Stage vacances de détente (carnaval)

Vous cherchez une activité pour vos enfants durant les vacances de détente ?

De nombreuses structures en organisent à Jette. Activités sportives, créatives, artistiques, nature, ... il y en a pour tous les goûts et tous les âges !

PLURIDISCIPLINAIRE

CENTRE DE FORMATION SPORTIVE ASBL
Centre Omnisports
École Florair
École Saint-Michel

- Du 24 au 28 février
- Du 3 au 7 mars
De 9h à 16h (garderie apd 8h et jusqu'à 18h : 8 €/enfant)
- Prix : apd 110 €
Infos et inscriptions :
www.lecfs.be - 02.420.53.02

Divers stages pour les petits à partir de 2 ans et les grands jusqu'à 18 ans : petits bouts, découvertes sportives et culturelles, danse et gymnastique, activités fun, activités sportives ou activités artistiques, cirque et loisirs.

SOYEZ STAGES

Ecole Aurore
Complexe sportif Heymbosch
Piscine Nereus

- Du 24 au 28 février
- Du 3 au 7 mars
Accueil gratuit avant et après la journée de stage
Infos et inscriptions :
0485.50.12.10 - www.soyezstages.be

Stages baby (baby club, baby sports), sportifs (mini sports, mini nageurs, football ...), ludiques (jeux de société, Lego, Aqualibi and Fun), culinaires (top chef et apprenti pâtissier), etc. destinés aux jeunes de 4 à 16 ans.

BASKET

HOOPS BASKETBALL CAMP
Centre Omnisports de Jette

Du 3 au 7 mars
Infos et inscriptions :
0485.50.12.10
www.soyezstages.be
www.hoopsbasket.be

Perfectionnement en basket pour les jeunes de 8 à 18 ans, affiliés en club.

NATURE

FERME POUR ENFANTS
Petite Rue Sainte-Anne 172

- Du 24 au 28 février
- Du 3 au 7 mars
De 9 à 16h (garderie possible apd de 8h30 et jusqu'à 17h)
- Prix : 120 €
Infos et inscriptions :
www.fermeboerderijJette.be
info@fermeboerderijjette.be

Stages de 5 jours pour (re)découvrir la nature et sensibiliser les enfants au respect de l'environnement, à l'alimentation saine et au bien-être animal. Pour les enfants de 4 à 6 ans, 7 à 9 ans et 10 à 12 ans.

THÉÂTRE

BAS LES MASQUES
Labolobo
Avenue F. Lecharlier, 4

Du 24 au 28 février
De 9h à 16h (garderie apd de 8h et jusqu'à 17h30 : 5 €/semaine)
Prix : 120 €/110 € (réductions art. 27 et membres)
Infos et inscriptions :
jette@baslesmasques.be
02.319.40.62

Stage d'éveil artistique destiné aux enfants de 4 à 7 ans pour plonger dans l'imaginaire grâce aux improvisations théâtrales, aux activités musicales ou à la danse créative.

ARTISTIQUE

ATELIER 34ZÉRO MUZEUM
Drève de Rivieren, 340

Du 3 au 7 mars
De 9h à 16h (garderie apd 8h et jusqu'à 18h : 2 €/heure)
Prix : 100 €
(matériaux et assurance compris)
Infos et inscriptions :
enfants@atelier34zero.be
02.428.33.06

Stages d'éveil à la sculpture pour les enfants de 6 à 12 ans. Accompagnés par un artiste, ils partiront à la découverte du monde de l'art contemporain à travers le contact avec la matière, en se laissant inspirer par la nature et l'espace de création.

CRÉATIF

CCJETTE
Bd de Smet de Naeyer, 145

Du 3 au 7 mars
De 9h30 à 16h (garderie apd 8h et jusqu'à 17h30)
Prix : 135 € (non-Jettois)
125 € (Jettois) / 105 € (tarif réduit)
Réduction pour le 2^e ou 3^e enfant
Infos et inscriptions :
www.ccjette.be

Divers stages créatifs pour les enfants de 2,5 à 5 ans (Le Magique Royaume des Contes), de 6 à 8 ans (Voyageons avec Alice au Pays des Merveilles) et de 8 à 11 ans (À la recherche des cercles de paroles enchantées). Autour d'activités adaptées à leur âge, les enfants travailleront leur créativité grâce à l'univers des contes et de l'imaginaire.

MANGA

BIBLIOJETTE
Place Cardinal Mercier, 10

Du 24 au 28 février
De 9h30 à 12h30 (accueil apd 9h)
Prix : 50 € (boissons et collations incluses)
Infos et inscriptions : via la billetterie en ligne sur www.jette.brussels (Loisirs) - 02.426.05.05 ou au comptoir de la bibliothèque

Stage de 5 demi-journées pour les enfants de 9 à 12 ans animé par Laurent Bruyère, diplômé de l'Académie Royale des Beaux-Arts en Illustration/BD. Au programme : apprentissage des bases pour créer un personnage manga, customisation d'un tote bag, création d'une carte pokémon et découverte d'un artiste-peintre classique pour mixer les styles.

2025 : fini Kids' Holidays

À partir de cette année, la plaine de vacances communale Kids' Holidays ne sera plus organisée. Il existe cependant à Jette de nombreuses alternatives pour offrir à vos enfants une activité de vacances réussie.

Pendant de nombreuses années, des centaines d'enfants ont participé à la plaine de vacances communale Kids' Holidays. Dans le cadre verdoyant du Poelbos, ils pouvaient profiter d'un stage de vacances amusant. Cependant, l'organisation de Kids' Holidays demandait un investissement et des moyens considérables de la part de l'administration communale. Il était également de plus en plus difficile de trouver des animatrices et animateurs. En outre, il existe de nombreux autres clubs sportifs et organisations qui proposent des stages de vacances créatifs et sportifs à Jette. Toutes ces raisons ont poussé les autorités communales à mettre un terme à Kids' Holidays. Découvrez déjà ci-dessus les stages proposés à Jette durant les vacances de détente. Dans les mois à venir, vous retrouverez aussi dans le Jette Info les possibilités pour les vacances de printemps et d'été.

Kids' Holidays
Jette

7 & 8 mars

24h de Picorchamps

Tournoi mythique de petites voitures électriques

Picorchamps est un événement unique à Jette. Lors de ce concours mythique vieux de plusieurs décennies, de petites voitures électriques s'affrontent durant 24h sur un circuit. Cette année, les 24h de Picorchamps auront lieu du vendredi 7 mars à 17h au samedi 8 mars à 17h.

Cette grande organisation attire chaque année de nombreux spectateurs et spectatrices. Venez profiter de cette ambiance unique et de ce spectacle incroyable rassemblant 120 pilotes autour d'une piste de 70 mètres de long. De nombreuses animations sont également au programme, avec une attention particulière pour les plus jeunes, dont un village et diverses activités pour les enfants, ...

Testez vos talents de pilote

Vous voulez vous essayer à la course et tester vos talents de pilote de voitures téléguidées ? Le mercredi 5 mars, de 13h à 18h, vous aurez accès



librement au circuit. Le même jour, de 19h à 23h, aura lieu l'Open race. Pour la 'vraie' course des 24h de Picorchamps, le coup d'envoi sera donné le vendredi 8 mars à 17h. Durant 24h, les participantes et les participants en-

chaîneront les tours le plus rapidement possible avec leurs bolides. Une expérience ludique et captivante !

Infos et inscription via Facebook (Picorchamps)

- **24h de Picorchamps**
7 et 8 mars 2025 - 17h-17h
5 € - accès 24h - Gratuit pour les enfants de moins de 8 ans
Salle Excelsior
Rue de l'église Saint-Pierre, 8

Ciné Kids : programme du 2^e semestre

Au cinéma en famille

Connaissez-vous les projections Ciné Kids destinées aux enfants de 3 à 10 ans et leurs familles. Ces séances de cinéma pour petits et grands spectateurs ont lieu chaque mois au Centre culturel de Jette. Bonne nouvelle ! Il reste encore quatre projections à voir cette année.

Ne ratez pas ces occasions sympas de vous détendre en famille à un prix plus que démocratique !

- **Mercredi 12 février**
'Même les souris vont au paradis'

Après un malencontreux accident, une jeune souris au caractère bien trempé et un renardeau plutôt renfermé se retrouvent au paradis des animaux. Dans ce monde nouveau, ils doivent se débarrasser de leurs instincts naturels et

suivre tout un parcours vers une vie nouvelle. À travers cette aventure, ils deviennent les meilleurs amis du monde et la suite de leur voyage leur réservera bien des surprises... Pour s'endormir, Nina aime écouter les histoires que lui raconte son père autour des aventures d'un hérisson qui découvre le monde. Mais un soir, son père, trop préoccupé par son travail, ne vient pas lui raconter d'histoire... Heureusement, son meilleur ami Mehdi est là pour l'aider à trouver une solution !

- **Mercredi 12 mars**
'Nina et le secret du hérisson'

Pour s'endormir, Nina aime écouter les histoires que lui raconte son père autour des aventures d'un hérisson qui découvre le monde. Mais un

soir, son père, trop préoccupé par son travail, ne vient pas lui raconter d'histoire... Heureusement, son meilleur ami Mehdi est là pour l'aider à trouver une solution !

- **Mercredi 23 avril**
'La baleine et l'escargote'

Une petite escargote de mer s'ennuie sur le rocher d'un vieux port et rêve de parcourir le monde. Un jour, une grande baleine à bosse lui propose de l'emmener en voyage à travers les océans du globe. Une amitié insolite qui nous plonge au cœur de la nature, de l'infiniment petit à l'infiniment grand.

- **Mercredi 21 mai**
'Les inséparables'

Quand les lumières s'éteignent dans le vieux théâtre de Central Park, les ma-

riottes prennent vie, dont Don, le bouffon. Rêvant d'endosser un rôle de héros et de découvrir le monde, il prend son courage à deux mains et claque la porte. En chemin, il croise DJ Doggy Dog et partage avec lui une grande aventure en plein cœur de New York.

- **Ciné Kids 2024-2025**
Pour les enfants de 3 à 10 ans
Prix : 1,50 € (un accompagnateur gratuit par enfant)
Projection à 15h
CCJette
Boulevard de Smet de Naeyer, 145

Plus d'infos :
Service Culture française
02.423.12.68
culture@jette.brussels

Un nouvel atelier créatif à BiblioJette

Exploitez votre créativité en découvrant l'art de la reliure

Vous avez envie de découvrir l'art de la reliure créative ? Cécile et Stéphanie, bibliothécaires passionnées, vous proposent un série d'ateliers pour apprendre à créer vous-mêmes différents types de carnets : long stitch, calepin, reliure japonaise, reliure copte, reliure sans coutures, etc.. Une chouette manière d'explorer sa créativité en apprenant à maîtriser les rudiments d'un art séculaire.



Si vous aimez les carnets joliment décorés, les beaux papiers et les loisirs créatifs, cet atelier est fait pour vous !

À la fin de chaque séance, vous repartirez avec votre création et le savoir-faire nécessaire pour recommencer

chez vous si vous le souhaitez. Tout le matériel est disponible sur place, grâce notamment au don généreux de

Giuseppe Gastaldi et de sa fille Caroline. Formé à la reliure et à la dorure de livres chez les Salésiens (Piémont, Italie), cet artisan relieur et doreur a en effet fait don à la bibliothèque de Jette, en 2023, des fournitures qui constituaient son atelier, afin de perpétuer son art et de le transmettre au plus grand nombre.

Gratuit, à partir de 14 ans
Inscription (obligatoire) via la billetterie en ligne sur www.jette.brussels (loisirs)

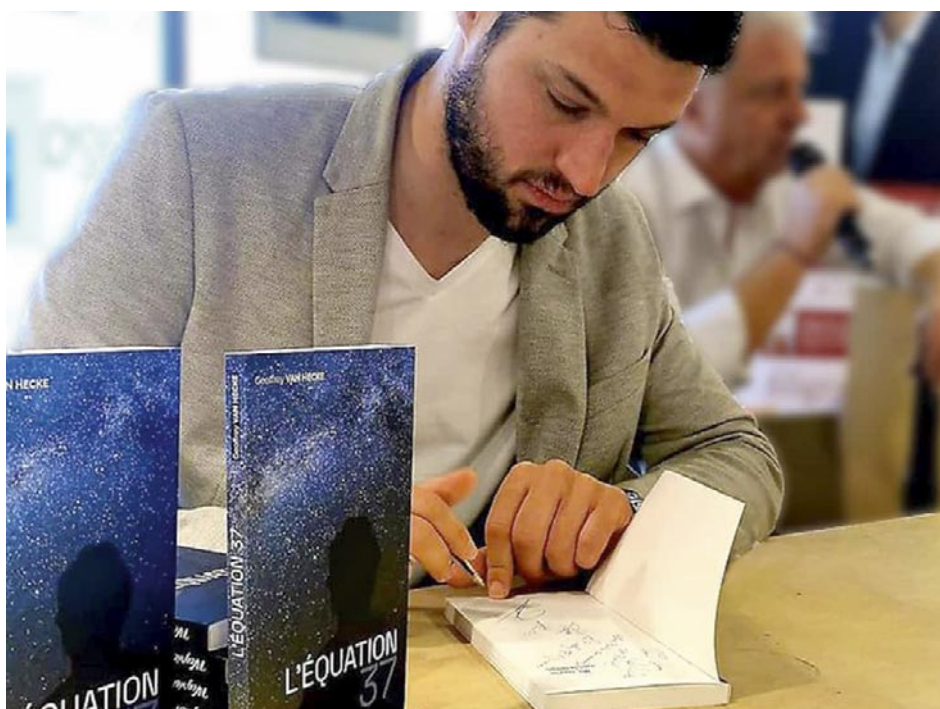
- **Atelier de reliure**
Samedi 1^{er} février de 10h à 12h
Autres dates :
22 mars, 26 avril et 31 mai

22 février

Tu écris, je te lis

Rencontre littéraire avec Geoffrey Van Hecke

Dans le cadre de son cycle de rencontres littéraires inauguré avec succès en janvier par Patrick Delperdange, la bibliothèque francophone accueillera, le 22 février, un nouvel invité : Geoffrey Van Hecke. Quatre autres rencontres sont encore prévues d'ici fin juin (voir encadré).



Diplômé en Gestion d'entreprise et développement durable, Geoffrey Van Hecke a débuté dans la littérature à seize ans avec 'Humanum', premier livre de la série du même nom qui compte 4 tomes. Ses romans suivants 'Cryogénie', '196°' et 'L'Équation 37' s'inscrivent quant à eux dans la veine des romans d'anticipation et de science-fiction, abordant les thèmes de la cryogénisation et des technologies futuristes. 'La Cinquième Étoile', son dernier opus, entraîne les lecteurs dans le cosmos, à la recherche d'une vie extraterrestre, et pose en toile de fond une question bien d'actualité : 'Notre développement technologique peut-il conduire à notre destruction' ?

Spécialisé en exploration spatiale, Geoffrey Van Hecke est aujourd'hui chargé par les éditions Weyrich d'assurer la promotion de la collection MARS, soutenue par l'ESA (European Space Agency). En collaboration avec ces partenaires, mais aussi avec l'Université de Namur, l'Institut d'astrophysique de Liège, le Centre d'étude de l'énergie nucléaire ou

encore l'Euro Space Center, il s'implique fortement, tant au niveau national qu'international, dans la vulgarisation scientifique. Celui qui est également courtier en assurances et engagé en politique a aussi publié deux pièces de théâtre et un recueil de poèmes. Venez le rencontrer en février à la bibliothèque francophone de Jette !

- **Tu écris, je te lis**
Rencontre littéraire avec Geoffrey Van Hecke
Samedi 22 février à 11h
BiblioJette
Place Cardinal Mercier, 10
Gratuit, sans inscription

Encore 4 rendez-vous ce semestre

Vous aimez la littérature et avez envie d'être informé des prochaines rencontres littéraires ? Restez bien branché sur les canaux de communication de BiblioJette et retrouvez les dates des prochaines rencontres dans l'agenda du Jette Info.

Voici déjà les noms des prochains invités :

- Mars : *Clarence Pitz*
- Avril : *Joske Maelbeek et Alain Magerotte*
- Mai : *Jérémy Claes*
- Juin : *Febronie Tsassis*

Édition chaleureuse et enflammée de **Voenk d'hiver**

Le vendredi 20 décembre, l'hiver s'est définitivement installé à Jette. Sur la place Cardinal Mercier et dans le parc Garcet, de nombreux habitants et habitantes de Jette, jeunes et moins jeunes, se sont rassemblés pour assister à une édition chaleureuse de Voenk d'hiver.

Les conditions étaient idéales pour cette version hivernale du festival de théâtre de rue : un froid mordant, mais sec et sombre. Les trois spectacles consécutifs de la Compagnie That's It, de Lyapunov et de Manda Lights ont donné lieu à une soirée enflammée et spectaculaire. Acrobaties, spectacles et animations se sont enchaînés, entraînant des applaudissements ainsi que des 'oh' et des 'ah'. Chaque représentation s'est révélée unique, de la musique live originale aux tours de force époustouflants, des rituels sombres au spectacle de feu incantatoire. Les personnes présentes en témoigneront et les absentes s'en mordront les doigts. Mais dans tous les cas : rendez-vous l'année prochaine !



Expo - Atelier 34zero Muzeum 'Réflexion : le trou dans la pierre'

Conférence en présence des artistes

La pierre et l'Atelier 34zero Muzeum sont étroitement liés. L'exposition 'Réflexion : le trou dans la pierre' constitue un nouveau chapitre de cette belle histoire d'amour artistique. Vous y découvrirez pas moins de 17 artistes belges, chacun avec son propre style dans le domaine des sculptures en pierre. Une expo à ne pas manquer !

Les œuvres d'art de cette exposition illustrent la richesse des techniques et des styles, entre formes minimalistes et structures organiques complexes. Le trou dans la pierre est une métaphore de la réflexion sur l'espace, la matière et le rôle de l'espace négatif dans l'art.

L'exposition comprend des œuvres



de Jean-Paul Couvert, Louis Deblocq, Lieven Debrabandere, Philippe Hoor-naert, Halinka Jakubowska, Anne Jones, Anne-Marie Klenes, Jef Mouton, Luc Navet, Paul Perneel, Catherine Piret, José Sahagun, Vincent Theret, Jean-Marie Vandaele, Maxime Van Roy, Sébastien Vermeulen et Robin Vokaer.

Le samedi 22 février à 14h, vous pourrez assister à une conférence au sujet de l'exposition, en présence des artistes.

- **Expo 'Réflexion : le trou dans la pierre'**
Atelier 34zero Muzeum
Drève de Rivieren, 334
Tous les jours de 11h à 19h
Entrée : 10 €
Conférence : le 22 février à 14h

Appel concours photo

Aidez à décorer le tunnel de la gare

Si vous avez déjà emprunté le tunnel (à gauche) de la gare de Jette, reliant la place Cardinal Mercier et la rue Dupré, vous avez certainement remarqué les photos qui habillent ses murs. Ces photos seront remplacées au printemps par de nouvelles images. La commune de Jette et la SNCB lancent pour ce faire un appel. Participez au concours photo 'Image de Jette in Beeld' et votre photo sera peut-être bientôt affichée dans le tunnel de la gare.



Quel est le but de ces photos ? Elles doivent refléter la vie quotidienne à Jette. Plus précisément, il doit s'agir de photos originales de vues urbaines, de nature, de bâtiments, de personnes en action et/ou d'activités sur le territoire jettois.

Le concours est ouvert à toutes les Jettoises et tous les Jettois. Il n'est pas nécessaire d'être un photographe professionnel pour participer. Les photos

doivent toutefois répondre à des exigences techniques minimales pour pouvoir être imprimées en grand format.

Comment participer ?

- Envoyez 3 photos artistiques récentes de vues urbaines, de la nature, de bâtiments, de personnes en action et/ou d'activités prises sur le territoire de Jette via WeTransfer à : cultuur@jette.brussels.
- Ajoutez une description détaillée de l'approche artistique et de la raison pour laquelle cette photo caractérise Jette (max. 1 page A4 par photo).
- Une seule participation par personne.
- Le concours se déroule du 1^{er} février au 7 avril 2025.

Les photos seront soumises à un jury qui désignera les gagnants. Les photos sélectionnées seront ensuite immortalisées en grand format dans le tunnel piétonnier de la gare de Jette.

Plus d'infos et règlement général : www.jette.brussels

Nouvel atelier chez STAYtion

Revisitez vos émotions en couleur

À partir du mois de février, STAYtion accueillera une nouvelle activité chaque premier et troisième dimanche du mois : l'atelier en couleur, animé par Natacha Van Asch. Kinésithérapeute de formation et spécialisée en neuro-pédiatrie, elle est également formée en réflexologie plantaire, en programmation neuro-linguistique et en art-thérapie.

Gâce à une approche humaine et basée sur la confiance, Natacha vous propose de partager et découvrir vos émotions : comment les accueillir, comment les accepter, comment les sublimer ou les transformer, mais aussi savoir comment on les ressent dans son cœur, son corps et son esprit. En explorant diverses techniques comme la peinture, le collage, l'écriture, le mouvement et la musique, vous travaillerez autour de la colère, la tristesse, la joie, la peur, la sérénité et l'amour.



Venez prendre du temps pour vous et partager vos œuvres, vos ressentis avec bienveillance et plaisir durant l'atelier en couleur. Pas besoin de savoir dessiner ou peindre, mais vous pouvez apporter ce que vous avez chez vous : peinture, ciseaux, colle, magazines divers, ...

- **L'atelier en couleur**
Chaque 1^{er} et 3^e dimanche du mois, de 14h à 15h30
Prix : 5 €
STAYtion (bâtiment de la gare de Jette) - Place Cardinal Mercier, 22
Plus d'infos : natacha.vanasch@gmail.com

Vous voulez vous investir pour STAYtion ? Proposez un atelier ou une activité socio-culturelle

L'asbl STAYtion gère des projets destinés au tissage de liens sociaux. Plusieurs créneaux horaires sont encore disponibles pour de nouvelles activités. Vous voulez proposer un atelier ou une animation liée au bien-être, au développement personnel ou en lien avec le secteur socio-culturel ? C'est l'occasion idéale !

Intégrez le C.A. de l'asbl

Suite à plusieurs départs pour des raisons diverses, STAYtion recherche 3 nouveaux membres pour intégrer son Conseil d'Administration et permettre à l'asbl de continuer ses activités. L'engagement est raisonnable en termes de temps et est humainement riche.

Vous êtes intéressé ? Contactez l'équipe : staytion.jette@gmail.com

Classique à l'Abbaye

De magnifiques rendez-vous musicaux en 2025



Savez-vous que vous pouvez assister, chaque premier dimanche du mois à 11h, à un concert classique de niveau international à l'Abbaye de Dieleghem ? De magnifiques rendez-vous musicaux sont encore au programme de 2025.

Il Gardellino @ Wouter Maeckelbergh

Après le feu d'artifice musical provoqué par les pianistes Anastasia Kozhusko Matthieu Idmtal le dimanche 2 février, c'est l'ensemble baroque Il Gardellino Orchestra qui montera sur scène début mars.

2 mars Il Gardellino Orchestra

Jouissant d'une renommée internationale, l'orchestre Il Gardellino installe à l'Abbaye un ensemble baroque complet – violons, violoncelles, flûtes et basse continue – pour un concert inédit. Ses membres combineront des œuvres de Bach, Boccherini et Tartini

avec la première interprétation mondiale d'une œuvre contemporaine du compositeur anglais Christian Mason.

6 avril Stephane Ginsburgh

Le pianiste bruxellois **Stéphane Ginsburgh** interprète des classiques de Prokofiev, associé à un moderniste : le compositeur belge Jean-Luc Fafchamps, arrangeur d'une partie de la 10^e sonate de Prokofiev.

4 mai Het Collectief

L'ensemble de musique de chambre bruxellois **Het Collectief** fera sonner à

l'Abbaye les deux premiers trios pour piano de Schumann et les confrontera au compositeur contemporain allemand Wolfgang Rihm. Ou comment l'ancien et le nouveau s'allient inopinément sous les instruments de musiciens compétents.

1^{er} juin VIVA!opera

Le premier dimanche de juin, VIVA!opera clôture traditionnellement la saison de Classique à l'Abbaye avec un double concert. Les plus belles voix belges, dont **Denzil Delaere** et **Morgane Heyse**, interpréteront des joyaux de l'histoire de l'opéra, accompagnées par la pianiste **Veronika Iltchenko**.



- **Classique à l'Abbaye**
Tous les premiers dimanches du mois, à 11h
(sauf le 1^{er} juin : à 11h et 15h)
Rue Tiebackx, 14
Tickets via la billetterie en ligne www.jette.brussels (Loisirs)

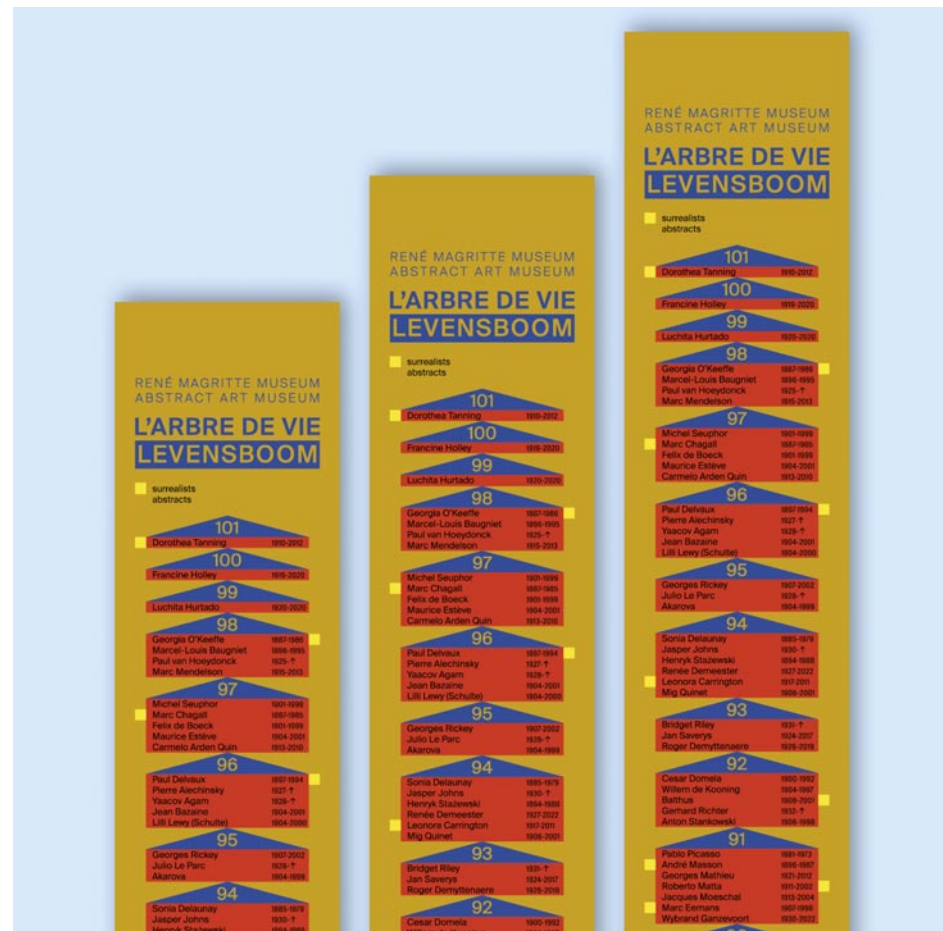
L'Arbre de vie des artistes marquants

Une édition du Musée René Magritte et du Musée d'Art Abstrait

Connaissez-vous le Musée René Magritte et le Musée d'Art Abstrait dans la rue Essegheem ? Si ce n'est déjà fait, nous ne pouvons que vous conseiller la visite. Vous pourrez d'ailleurs y découvrir leur récente édition : un Arbre de vie regroupant les artistes surréalistes et abstraits marquants selon leur âge de vie.

L'Arbre de vie compte un total de 318 artistes dont 57 surréalistes et 261 abstraits. Belges ou étrangers, elles et ils incarnent les plus importants représentants de leurs courants. Pour 24 d'entre eux, seulement, une flèche indique qu'ils sont encore en vie. Ces artistes finiront probablement plus haut et se retrouveront dans une autre case

Pour reprendre les mots de Dostoïevski, 'Vivre n'importe comment, mais vivre !' n'est-il pas plus important



que de figurer dans un quelconque classement, un palmarès ou une liste ? C'est là aussi l'intention de L'Arbre de vie : montrer que plus quelqu'un est haut placé, plus il a continué à grandir et à lutter. Comme le fait un arbre.

Ce qui est plaisant avec l'Arbre de vie, c'est que, année après année, vous pouvez voir dans quelle catégorie et dans quel groupe vous vous situez et comment vous vieillissez un peu plus chaque année avec ces artistes.

L'Arbre de vie s'accroche au mur et ne prend pas beaucoup de place. De bas en haut, vous pourrez sympathiser avec lui. Et il n'est pas nécessaire de l'arroser.

- **Arbre de vie**
 Disponible dans la boutique du Musée René Magritte et du Musée d'Art Abstrait
 Rue Essegheem, 135-137
 10 €

'En compagnie de René Magritte'

Venez célébrer les 25 ans d'existence du Musée René Magritte

Le Musée René Magritte de Jette souffle ses 25 bougies ! Cet anniversaire est célébré par une nouvelle exposition sur les amitiés du grand maître du surréalisme, intitulée 'En compagnie de René Magritte'. Elle présente des artistes ayant ou non fait partie du cercle surréaliste, avec lesquels Magritte a entretenu des relations tantôt loyales, tantôt éphémères, tantôt conflictuelles.

Le numéro 135 de la rue Essegheem, où se situe aujourd'hui le musée, fut autrefois la maison de Magritte. Il y vivait avec sa femme Georgette et leur chien et il y invitait chaque semaine les surréalistes belges. Ce groupe subversif de poètes, d'écrivains, de collagistes et de chroniqueurs s'y réunissait, y cherchait des titres pour les dernières toiles de son hôte et y organisait toutes sortes de 'tableaux vivants'. Le poète Paul Colinet et



le touche-à-tout E.L.T. Mesens faisaient tous deux partie de ce cercle intime et sont représentés dans l'exposition. Magritte entretenait également des liens étroits avec d'anciens camarades de l'Académie de Bruxelles, tels que

Victor Servranckx et Pierre-Louis Flouquet. Ils formaient ensemble l'avant-garde de l'abstraction belge. Marcel-Louis Baugniet, un autre artiste d'avant-garde important, et l'inimitable Pol Bury y sont aussi présents.

Inspirés à son contact

Il est fascinant de découvrir comment des peintres surréalistes connus et moins connus, tels que Félix Labisse et Pierre Sanders, se sont inspirés de leurs contacts avec Magritte. Les femmes artistes les plus importantes du surréalisme belge, telles que Rachel Baes et Jane Graverol ont, elles aussi, régulièrement fréquenté Magritte et ont été clairement inspirées par lui. L'exposition met en lumière des amis moins proches, tels que Jacques Wergifosse et Wilchar. Et lors de votre visite au Musée René Magritte, vous aurez également accès au Musée d'Art Abstrait adjacent.

- **Expo**
'En compagnie de René Magritte'
 Musée René Magritte
 Rue Essegheem, 135
Du mercredi au vendredi,
de 13h à 18h
Le week-end de 10h à 18h
 (uniquement sur réservation durant le week-end)

Du 26 février au 2 mars

Les Aventurières de l'Ombre

La Compagnie Vol de Nuit de retour à Jette



La Compagnie Vol de Nuit remonte sur scène en février avec 'Les Aventurières de l'Ombre' de l'auteure bruxelloise Claude Carroué. Cette pièce réalisée en coproduction avec la toute nouvelle troupe Créa Venteure est mise en scène par Isabelle Grellet.

Cinq femmes d'astronautes assistent ensemble aux premiers pas de l'homme sur la lune et vivent ce moment avec leurs doutes, leurs sentiments et leurs inquiétudes. Problème... Le téléviseur est en panne ! Un journaliste et un réparateur de TV s'invitent à la soirée. Dans un bar entre ciel et terre, Armstrong et Magellan, sous les yeux de quatre aventurières et d'une chienne oubliées de l'histoire, se livrent à une bataille d'ego. Les véritables héros ne sont pas ceux que l'on pense.

Une création humoristique avec, sur les planches, **Françoise Detournay, Isabelle Pavone, Marie-Laurence Degrooff, Claude Carroué, Véronique Bastin, Cédric Grey et Georgy Berwart.**

Plus d'infos :
Facebook : [compagnie.VDN](#)

- **Les Aventurières de l'Ombre**
26, 27, 28 février et 1^{er} mars à 20h15
2 mars à 15h15
Salle communale des Fêtes
Place Cardinal Mercier, 10 (1^{er} étage)
Prix : 14 € (13 € en prévente) / 12 € (étudiants et seniors) / 11 € (ABCD - 10 € en prévente) / 1,25 € (art 27) / gratuit (-12 ans)

Réservations :
billetterie en ligne de la FNCD
reservationcompagnievoldenuit@gmail.com - 0496.16.45.52

BIBLIJETTE

BIBLIJETTE
PLACE CARDINAL MERCIER 10
BIBLIJETTE@JETTE.BRUSSELS
WWW.BIBLIJETTE.BE
INSCRIPTIONS AUX ACTIVITÉS :
WWW.JETTE.BRUSSELS
(LOISIRS - BILLETTERIE EN LIGNE)
OU, EN CAS DE BESOIN :
AU COMPTOIR DE LA BIBLIOTHÈQUE OU AU
02.426.05.05

ATELIER DE RELIURE

Samedi 1^{er} février de 10h à 12h
Autres dates :
22 mars, 26 avril et 31 mai
Gratuit, à partir de 14 ans
Plus d'infos : p. 17

ATELIER JDR JEU DE RÔLE

Vendredi 21 février, de 18h30 à 21h30
À partir de 12 ans
Gratuit, sur inscription

Vous aimez l'imaginaire, la fantasy, le fantastique, l'épouvante, le polar et mille autres encore ? C'est reparti pour une nouvelle saison de jeu de rôle ! Aux commandes d'un personnage de papier, vous pourrez répondre à la question rituelle : 'Que faites-vous ?' Attention, places limitées !

CYCLE D'ARPENTAGES 'DE L'INCOHÉRENCE' OLIVIER HAMANT

Mardi 18 février à 18h30
Gratuit
Drinks et grignotages prévus
Inscription obligatoire via la billetterie en ligne

Dans le cadre de son cycle de lectures collectives (arpentages) autour du thème 'Une économie durable et solidaire est possible !', BiblioJette vous propose, ce mois-ci, de découvrir l'ouvrage 'De l'incohérence' d'Olivier Hamant. 'Crises sociale, politique, climatique... Comment naviguer dans les eaux troubles des défis contemporains ?'. Tel sera le sujet des échanges et des discussions. Un exemplaire sera mis à disposition des participantes et des participants qui seront invités à le lire ensemble via la méthode nommée 'arpentage' consistant à fragmenter la lecture entre différentes personnes. Un autre arpentage suivra le 11 mars à 18h30.

TU ÉCRIS, JE TE LIS À BIBLIJETTE RENCONTRE LITTÉRAIRE AVEC GEOFFREY VAN HECKE

Samedi 22 février à 11h
Gratuit et sans inscription
Plus d'infos : p. 17

FORMATIONS INFORMATIQUES 2025

Prix : 3 €/heure (à payer à l'inscription)
Infos et inscription : à l'accueil de la bibliothèque - 02.426.05.05
qcolla@jette.brussels
bibliojettem@jette.brussels

Les cours ont lieu le mardi et/ou vendredi matin (9h30 - 12h30). La priorité sera donnée aux personnes qui n'ont pas encore suivi le module par le passé.

- **Word** - 4 et 7 février
- **Canva** - 11 et 14 février
- **Réseaux sociaux** - 18 et 21 février (Facebook/Instagram/X/YouTube...)
- **Smartphone Android** - 11 et 14 mars
- **Gestion photos** - 18 et 21 mars (Prise/Pixel-notions/téléchargement/gestion/retouche/partage)
- **Les outils informatiques dans les bibliothèques** - 25, 28 mars et 1^{er} avril
- **Drive-Cloud** - 4 avril
- **Sécurité en ligne et sur PC** - 8 et 11 avril
- **PowerPoint** - 15 et 18 avril
- **Gestion de fichiers** - 22 et 25 avril
- **iPhone** - 13 et 16 mai
- **Introduction à la programmation** - 20 et 23 mai
- **Mon administration en ligne** - 27 mai (MyPension, MyMinfin, Itsme...)
- **Création de site web (base)** - 3 et 6 juin
- **Intelligence artificielle et ChatGPT** - 10 et 13 juin

ÉCRIVAIN PUBLIC AIDE À LA COMPRÉHENSION ET RÉDACTION DE DOCUMENTS Le lundi de 10h30 à 12h30 Gratuit

L'écrivain public est à votre disposition pour vous aider à rédiger, compléter ou comprendre des documents (courriers, formulaires, CV, ...). Ce service est gratuit et accessible à toutes et à tous. La permanence se déroule dans un local isolé afin d'assurer la confidentialité de la démarche.

AIDE NUMÉRIQUE INFORMATICIEN PUBLIC Tous les jeudis de 14 à 17h Gratuit Sans rendez-vous

L'informaticien public est à la disposition de toutes les personnes ayant des difficultés à remplir en ligne des documents personnels.

CINÉ KIDS

MÊME LES SOURIS VONT AU PARADIS

Mercredi 12 février à 15h
 CCJette
 Boulevard de Smet de Naeyer, 145
 Pour les enfants de 3 à 10 ans
 Prix : 1,50 € (un accompagnateur gratuit par enfant)
 Plus d'infos :
 Service Culture française
 02.423.12.68 – culture@jette.brussels

Après un malencontreux accident, une jeune souris au caractère bien trempé et un renardeau plutôt renfermé se retrouvent au paradis des animaux. Dans ce monde nouveau, ils doivent se débarrasser de leurs instincts naturels et suivre tout un parcours vers une vie nouvelle. À travers cette aventure, ils deviennent les meilleurs amis du monde et la suite de leur voyage leur réservera bien des surprises...

ANTENNE INTERUNIVERSITAIRE

CONFÉRENCE AIU LA LIGUE HANSÉATIQUE : UNE PUISSANCE COMMERCIALE ET POLITIQUE MÉCONNUE

Judi 20 février à 14h30
 Salle communale des Fêtes
 Place Cardinal Mercier, 10 (1^{er} étage)
 Prix : 5 €
 Réservations via la billetterie en ligne sur www.jette.brussels (Loisirs)

Yves Delpierre, licencié en sciences politiques et relations internationales (UCL), vous parle de la ligue hanséatique, également appelée Hanse, qui regroupa d'abord des marchands puis une centaine de villes et comptoirs répartis de Novgorod à Londres et de Bergen à Bruges. Son dynamisme et sa redoutable efficacité, y compris politique, atteignirent leur apogée au 14^e siècle pour décliner doucement et disparaître pendant la guerre de Trente Ans au 17^e siècle. Découvrez son héritage, dans des domaines variés, entretenu par les Villes Libres hanséatiques.

LES ATELIERS COMBINÉS

LES ATELIERS COMBINÉS MAMANS-ENFANTS ZUMBA ET ATELIERS CRÉATIFS

Hors congés scolaires
 - Tous les mercredis de 15h à 16h au Mona (av. de Jette, 225)
 Prix : 6 €/atelier

- Tous les samedis de 14h à 15h chez Casa Veronica (av. Capart, 13b)
 Prix : 6 €/enfant et 10 €/1h de zumba
 Tarifs préférentiels pour les engagements à l'année
 Plus d'infos :
 Facebook@lesatelierscombinees
 - Ateliers enfants : wendybollu@hotmail.com 071.41.30.45
 - Zumba : hgulizzi@gmail.com 0485.93.38.57

Les Ateliers Combinés proposent parallèlement un atelier créatif pour les enfants de 4 à 11 ans avec **Wendy Bollu**, pendant que les mamans participent à une séance de Zumba (tous niveaux) pour les femmes avec **Hélène Gulizzi**.

CCJETTE

CCJETTE
 BD DE SMET DE NAEYER, 145
 FACEBOOK @CENTRE CULTUREL DE JETTE
 WWW.CCJETTE.BE
 02.426.64.39

ATELIER TOUT-PETITS JOUER AVEC LES LIVRES
 Dimanche 6 février, de 9h30 à 11h30
 De la vie intra-utérine à 4 ans + accompagnant
 Gratuit, sur inscription (obligatoire)
 Espace Caraboutchou

Un jeudi par mois, la Ligue des familles propose un moment privilégié parent-enfant pour découvrir de nouvelles histoires, feuilleter des livres à leur propre rythme et écouter des histoires. Une nouvelle sélection de livres est proposée à chaque rencontre.

THÉÂTRE LA SALOPE DU VILLAGE

Vendredi 7 février à 20h
 Prix : 5 € / Art. 27
 En partenariat avec le service Vie sociale et Citoyenneté de la comune

Combien de mères n'ont-elles pas déjà suggéré à leur fille de rallonger leur jupe pour ne pas paraître vulgaire ? Qui n'a jamais regardé d'un mauvais œil cette fille qui drague ouvertement les mecs en soirée ? Pourquoi la femme dite ' salope ' représente-t-elle la cible parfaite et que cherche-t-on à punir absolument chez cette fille ' trop ' sexualisée ? Zoé et Pierrick nous entraînent dans leur enquête captivante, drôle et interpellante...

LES ZINOPPINÉES LES CONFIDENTIELLES À L'ABRI DES GOUTTES

Samedi 8 février de 16h à 18h
 Paraplufabrique
 Rue Montagne aux Angés 22

1081 Koekelberg
 Attention : pas d'accès PMR
 Gratuit, apd 12 ans
 Plus d'infos :
 c.poinas@culturebruxellesno.be

Véritable laboratoire d'écriture, le collectif 'Les Confidentielles' propose tous les deux mois un chapitre de textes développés autour d'un thème lié aux expériences des autrices. De chapitre en chapitre, les révélations s'additionnent et le public peut recoller les morceaux ou prendre l'histoire en cours de route. Dans cette théâtralisation de l'intime, les histoires passent du comique au tragique et vice versa. L'ancienne fabrique de parapluies inspirera des textes autour du thème 'après la pluie'.

CIN'AÎNÉS UN TRIOMPHE

Judi 13 février à 14h
 Prix : 3 €/1,25 € (art. 27)
 Inscription via la billetterie en ligne : www.jette.brussels (Loisirs)
 Voir page 14

FAMILLES MONOPARENTALES ATELIER KARIBU

Mercredi 19 février, de 14h à 15h30
 Pour les enfants de 3 à 6 ans + parent
 Prix : 2 €/duo parent + enfant
 Sur inscription (obligatoire)

ESPACE CARABOUTCHOU

Ces ateliers spécialement pensés pour les familles monoparentales proposent aux enfants un moment de découverte et d'amusement avec les seniors, les animatrices et les animateurs de Viva Jette ! Pendant ce temps, les parents profitent d'un moment de bien-être en mouvement (étirement, danse libre, respiration) et de partage.

ÂGES ET IMAGES LES TÊTES GIVRÉES

Judi 20 février à 9h30
 Gratuit, sur inscription

Le ciné-club 'Âges et images' propose des séances de cinéma et de rencontres entre jeunes et seniors autour de films soigneusement choisis pour susciter l'échange. En février, c'est le film 'Les têtes givrées' (Stéphane Cazes) qui est au programme. Dans un collège au pied du Mont Blanc, les élèves de SEGPA peinent à entrevoir un avenir positif... Pour les motiver et les faire rêver, Alain, leur professeur, organise une sortie surprenante et périlleuse dans les entrailles d'un glacier.

CLASSIQUE A L'ABBAYE

MUSIQUE CLASSIQUE IL GARDELLINO ORCHESTRA

Dimanche 2 mars à 11h
 Avec garderie et apéro
 Abbaye de Dieleghem
 Rue Tiebackx, 14
 10 € (Jettois)
 15 € (non-Jettois)
 1,25 € (article 27)
 gratuit (-18 ans)

Jouissant d'une renommée internationale, l'orchestre **IL Gardellino** installe à l'Abbaye un ensemble baroque complet – violons, violoncelles, flûtes et basse continue – pour un concert inédit. Le programme combinera des œuvres de Bach, Boccherini et Tartini avec la première interprétation mondiale d'une pièce contemporaine du compositeur anglais Christian Mason.

LA FERME POUR ENFANTS

ACTIVITÉ INTERGÉNÉRATIONNELLE LA FERME EN FAMILLE : LES OISEAUX

Mercredi 19 février de 13h30 à 16h
 Maximum 12 personnes
 Petite rue Sainte-Anne, 172
 Infos et inscriptions :
www.fermeboerderijJette.be
info@fermeboerderijjette.be

Une fois par mois, la Ferme pour Enfants de Jette propose, le mercredi après-midi, une activité intergénérationnelle baptisée 'La Ferme en famille', pour les enfants dès 4 ans et leurs (grands-)parents, parrains, marraines, etc...

COULEMELLE

COURS DE COUTURE DÉBUTANT

Samedis 1^{er} et 8 mars, de 10h à 15h
 Chaussée de Wemmel, 249
 Infos et inscription :
info@coulemelle.com
www.coulemelle.com

Vous avez toujours rêvé de coudre ? Dans ce cours de base, vous examinerez de près le fonctionnement d'une machine à coudre et des commandes de réglage (y compris la tension du fil). Vous approfondirez ensuite vos connaissances dans des exercices pratiques. Vous pouvez apporter votre propre machine à coudre.

Académie de Jette

Grand spectacle de danse

Une représentation unique et vibrante



Le spectacle de danse de l'académie est toujours un grand moment d'effervescence pour les élèves et professeurs de l'Académie. Classique, jazz ou contemporaine, toutes les classes de danse se mettent au travail pour l'occasion afin de proposer au public un spectacle haut en couleurs.

Au fil des années, le spectacle de danse de l'Académie n'a cessé de grandir pour devenir ce qu'il est aujourd'hui : une représentation unique et vibrante au cœur de la plus grande salle de spectacle de la Fédération Wallonie-Bruxelles, l'Auditorium Jacques Brel (campus CERIA). Catherine Lottefier, professeure de danse classique et de Modern Jazz, et Hélène Perrot, professeure de danse contemporaine, toutes deux aux commandes de ce grand événement depuis déjà plusieurs années, se réjouissent de cette belle opportunité pour les élèves : « Nous sommes très heureuses qu'elles et ils puissent expérimenter le fait de jouer un spectacle dans une salle si majestueuse. Ce lieu les porte et offre à leur travail la visibilité nécessaire pour éblouir le public. C'est un moment riche de sens pour tous les élèves ».

Partage et rencontres

Pour l'édition 2025, les chorégraphes ont eu envie de voyager à travers les saisons : « C'est une proposition simple et poétique qui offre un large panel

de sensations, de couleurs et d'ambiances, enrichies par les différents styles de danse. Durant ce voyage, nous vous proposons en effet de découvrir des danseuses et des danseurs classiques, jazzy et contemporains de tous âges et tous niveaux. »

Outre la présentation de leur travail au public, le grand spectacle de danse est un moment riche en émotions pour les participantes et les participants. « C'est l'occasion pour tous les élèves du domaine de la danse de se rencontrer, sur scène mais aussi en coulisse. Chaque saison démarre sur une proposition créée et interprétée par les élèves de l'Atelier Chorégraphique. Les élèves les plus avancés ouvrent généralement la voie et les plus novices suivent avec aisance et enthousiasme. »

Au-delà de la beauté des mouvements, du dynamisme des danseuses, de l'élégance des costumes, du plaisir des musiques variées et surprenantes, le grand spectacle de danse de l'Académie est un moment unique de partage et de festivité. Venez nombreuses et nombreux découvrir ce beau travail d'équipe.

• Grand spectacle de danse

Vendredi 14 février à 19h30
Auditorium J. Brel (campus CERIA)
Av. E. Gryson 1 – 1070 Anderlecht
Prix : 3 € (enfant) / 6 € (adulte)

POUCE POUSSE

JUST RELAX & DANCE STRETCHING ET ZUMBA POUR FEMMES

- Stretching avec garderie le samedi de 9h30 à 10h15
- Zumba avec garderie le samedi de 10h30 à 11h30
- Zumba sans garderie le mardi de 18h30 à 19h30

Prix : 5 €/séance
Mona – avenue de Jette 225
Info et inscription obligatoire : infopouce@soulglow.be

Vous avez envie de vous défouler une heure par semaine, d'évacuer votre stress et de travailler votre forme ? Rejoignez le cours de Zumba. Vous voulez plutôt travailler le renforcement musculaire et le bien-être ? Optez pour le cours de Stretching. Les séances n'ont pas lieu durant les vacances scolaires.

CBO

CBO
CHAUSSÉE DE JETTE 407
WWW.CBO.BRUSSELS
FACEBOOK : CBO C'EST BON D'ÊTRE OUVERT
ATTENTION : PAS DE BANCONTACT SUR PLACE.
MONNAIES ACCEPTÉES : EURO ET ZINNE.

CAFÉ CITOYEN CONCERT-RENCONTRE : OLIVER GRAY

Vendredi 7 février de 18h à 23h
Prix : contribution volontaire

En plus de ses talents d'auteur-compositeur, Oliver Gray a publié en 2024 un magnifique album illustré intitulé 'Rowena se lève'. Une histoire urbaine inspirée de son jardin qui célèbre la joie et la protection de la nature, notamment l'arbre des oiseleurs.

SAJOU SOIRÉE JEUX DE SOCIÉTÉ

Vendredi 14 février de 19h30 à 23h
Prix : 3 €/5 €
Plus d'infos : info@sajou.be

En solo, en duo, entre amis ou en famille, venez jouer avec des animateurs professionnels qui vous guideront dans le choix des jeux du mois selon vos goûts et envies du moment.

TABLE D'HÔTES SOUTIEN À JAM'IN JETTE

Samedi 15 février de 18h30 à 00h
Prix : 35 €
Réservation obligatoire : info@jaminjette.be
Plus d'infos : p. 11

FESTIVAL

BRUXELLES, TERRE D'ASILE
Du 21 au 23 février
Plus d'infos : p. 13

BAL FOLK MUSIQUE LIVE POUR DANSER ET BOUGER

Jeudi 27 février de 20h à 23h

ATELIER CUISINES DE QUARTIER JETTE TA RECETTE : LE GLUTEN

Lundi 3 mars de 13h à 18h
Prix : 5 €
Inscription obligatoire : jettetarecette@mailo.com

CONTRE-POIS PERMANENCE GASAP

12 et 26 février de 17h à 19h
Infos et livraison de paniers bio
Infos et inscriptions : ludovicplatbrood@gmail.com

STAYTION

STAYTION
PLACE CARDINAL MERCIER 22
0489.59.01.56
WWW.STAYTION.BE
STAYTION.JETTE@GMAIL.COM

PERMANENCE DU MERCREDI CAFÉ LABOLOBO

Tous les mercredis de 14h à 18h

Venez boire un verre et découvrir les activités intergénérationnelles de Labolobo. Le bar est ouvert l'après-midi.

NOUVEAU L'ATELIER EN COULEUR

2 et 16 février de 14h à 15h30
Prix : 5 €
Plus d'infos : p. 19

L'atelier en couleur est une nouvelle activité proposée par Natacha chaque premier et troisième dimanche du mois. À l'instar du film d'animation Vice-Versa, elle vous propose de revisiter vos émotions, pour mieux les connaître, les apprivoiser, les transformer, ... au travers du collage, de la peinture ou de votre corps.

ATELIER ID FIL COUTURE, CROCHET, TRICOT ET BRODERIE

14 et 18 février de 18h à 21h
Prix : 5 €, sauf la couture (10 €)

Venez découvrir, approfondir vos connaissances ou simplement partager votre passion en couture, crochet, tricot ou broderie.

ATELIER REPAIR CAFÉ

Dimanche 23 février
Inscription sur place entre 14h et 15h
Fin à 18h
Prix : participation libre

Au Repair Café, de super bénévoles vous aident sans rendez-vous pour réparer vos petits appareils électro, gsm, amplis, radios, ordinateurs, etc., aiguïser vos couteaux et ciseaux, raccommoder vos vêtements et relancer votre PC. Un rendez-vous est nécessaire pour l'entretien de votre machine à coudre ou la réparation vos bijoux.

**ATELIER NID D'ANGES
COUTURE, TRICOT ET CROCHET**
Samedi 15 février de 13h30 à 16h
Gratuit, matériel fourni

Venez offrir votre temps et vos compétences pour tricoter ou crocheter des bonnets et coudre des nids d'anges au profit des familles faisant face à un deuil périnatal. Toutes les réalisations sont au profit de l'association 'Fil d'anges' qui les distribue dans les maternités.

**SOIRÉE JEUX
THE RESPAWN**
Mercredi 19 février, de 18h à 23h30
Gratuit/bar ouvert

Chaque 3^e mercredi du mois, The Respawn et STAYtion vous invitent à leur soirée ludique destinée aux débutants ou initiés. Venez découvrir une sélection de jeux autour d'un thème fil rouge.

**SOIRÉE JEUX
PLAY&STAYTION**
Mardi 11 et mercredi 26 février, de 18h à 22h
Gratuit/bar ouvert

Avec Paul Barbieux (alias ExtraPaul) aux commandes, venez jouer, défier votre voisin de table, vous allier, faire preuve de stratégie ou de légèreté pour avancer votre pion sur le plateau et, qui sait, gagner la partie !

ACADÉMIE DE JETTE

ACADÉMIE DE MUSIQUE
RUE DU SAULE, 1
SECRETARIAT@ACADEMIE-JETTE.BE
WWW.ACADEMIE-JETTE.BE
0490 52 27 51

**THÉÂTRE
JULIETTE ET ROMÉO**
Mercredi 5 février à 17h30
Salle communale des Fêtes
Place Cardinal Mercier, 10 (1^{er} étage)

Les élèves de qualification de Charlotte Chantrain vous offrent le meilleur de la très célèbre pièce 'Roméo et Juliette'. À travers un travail fascinant sur le chœur et la création de personnages, les 11 adolescents donneront vie au texte de Shakespeare tout en le revisitant pour faire écho à nos amours impossibles et questionner nos héritages romantiques.

CONCERTS DES ÉLÈVES
6 et 7 février à 19h
Abbaye de Dieleghem
Rue Tiebackx, 14

Une belle occasion de découvrir en toute simplicité et convivialité le travail de certains des élèves musiciens de l'académie.

GRAND SPECTACLE DE DANSE
Vendredi 14 février à 19h30
Auditorium J. Brel (campus CERIA)
Avenue E. Gryson 1 – 1070 Anderlecht
Prix : 3 € (enfant) / 6 € (adulte)
Voir ci-contre

Tous les élèves du domaine de la danse (classique, jazz et contemporaine) se mettent en mouvement pour vous proposer un spectacle haut en couleurs. À travers une narration poétique et dynamique, vous voyagerez au cœur des saisons. Une occasion unique à ne pas manquer !

**SCÈNE OUVERTE
SEMAINE INPULS'ON**
Du 17 au 22 février
Auditoire de l'Académie
Rue du Saule, 1

Une nouvelle occasion pour les élèves de partager leur travail et d'inscrire leur démarche d'apprentissage sous le signe de la générosité durant une série de concerts. Programme disponible dès le 12 février sur le site internet de l'académie.

ACADÉMIE SIMING

COURS DE TAIJI QUAN
Mardi et vendredi de 19h à 20h30
École Aurore
Rue M. Van Rollegem
Cours d'essai gratuit
Infos et inscription :
www.academie-siming.be
0495.68.58.98

Le Taiji Quan peut être pratiqué par tous, sans restriction d'âge ou de poids. Sa pratique régulière permet de renforcer le système immunitaire et d'améliorer les performances physiques et mentales. Il détend le corps et diminue les effets du stress, revitalise le corps et stimule l'esprit.

AZISA NATURE & VIBES

**NATURE & BIEN-ÊTRE
BAIN DE FORÊT 'ÉQUINOXE DE PRINTEMPS'**
Dimanche 23 mars, de 10h à 13h
Prix : 30 €
Infos et inscription :

www.azisa.be/agenda
Isabelle Servais
0476.566.466 – isabelle@azisa.be

Isabelle Servais vous propose de découvrir les nombreux bienfaits (scientifiquement prouvés) du bain de forêt pour la santé. Au travers d'expérimentations sensorielles et d'exercices de respiration approfondie, améliorez votre bien-être en vous reconnectant à la nature au cœur du bois du Laerbeek.

ATELIER 34ZÉRO

ATELIER 34ZERO
DRÈVE DE RIVIEREN, 334
WWW.ATELIER340MUZEUM.BE
INFO@ATELIER34ZERO.BE
02.428.33.06

**RENCONTRE
VERRE CULTUREL DE L'ANNÉE 2025**
Vendredi 7 février - 19h

**RENDEZ-VOUS MENSUEL
CUISINE DU MONDE : OSSO BUCO
'LA CUCINA DI BRUNO'**
Dimanche 9 février apd 12h

**EXPO
RÉFLEXION : LE TROU DANS LA PIERRE**
Jusqu'au 30 mars
Accessible tous les jours de 11h à 19h

Les œuvres d'art de cette exposition illustrent la richesse des techniques et des styles, entre formes minimalistes et structures organiques complexes. Le trou dans la pierre est une métaphore de la réflexion sur l'espace, la matière et le rôle de l'espace négatif dans l'art.

Avec des œuvres de Jean-Paul Couvert, Louis Deblocq, Lieven Debrabandere, Philippe Hoornaert, Halinka Jakubowska, Anne Jones, Anne-Marie Klens, Jef Mouton, Paul Perneel, Catherine Piret, José Sahagun, Vincent Theret, Jean-Marie Vandaele, Maxime Van Roy, Sébastien Vermeulen et Robin Vokaer.

ATELIER 83

**EXPOSITION DE PEINTURE
HUYNH THI LIEU, HUYNH TÂM
ET NGUYEN GIA THUONG**
Jusqu'au 7 mars
Hall d'accueil de La Maison communale
Chaussée de Wemmel, 100
Durant les heures d'ouverture de l'administration

LE RAYON VERT

LE RAYON VERT
RUE G. VAN HUYNEGEM 30-32
INSCRIPTIONS
LERAYONVERT@SKYNET.BE
WWW.LERAYONVERT.BE
0498.63.75.97

**ALIMENTATION SAINNE
ET SOLIDAIRE**

LUNCH IN JETTE
Tous les jeudis à 12h30
(sauf le 27 février)
Prix différencié (3 € à 15 €)
Inscription obligatoire :
lunchinjette@gmail.com

Chaque jeudi, Lunch In Jette vous propose un lunch veggie participatif 100% bio ! Vous pouvez participer à la confection du lunch ou bien venir manger. Trois prix sont proposés pour le lunch, en fonction des capacités de chacune et chacun. Vous souhaitez vous impliquer plus dans ce projet ? Contactez l'équipe par mail.

**LES CONFIDENTIELLES
CHAPITRE 10 : MÉMOIRE(S)**

Jeudi 20 février, de 19h à 22h
Prix : 10 €/12 €/15 € à payer en cash
Inscription obligatoire

Pour le 10^e chapitre de leur spectacle de lecture vivante et intime dont le thème change à chaque chapitre, Les Confidentielles vous entraînent dans les arcanes de la mémoire...

MUSÉE D'ART ABSTRAIT & MUSÉE RENÉ MAGRITTE

**MUSÉE D'ART ABSTRAIT
ET MUSÉE RENÉ MAGRITTE**
RUE ESSEGHEM, 135-137
INFO@MAGRITTEMUSEUM.BE
WWW.MAGRITTEMUSEUM.BE
02.428 26 26

**EXPO
'EN COMPAGNIE
DE RENÉ MAGRITTE'
JUSQU'AU 1^{ER} JUIN 2025**
Plus d'infos : p. 21

Le Musée René Magritte de Jette souffle ses 25 bougies ! Cet anniversaire est célébré par une nouvelle exposition sur les amitiés du grand maître du surréalisme, intitulée 'En compagnie de René Magritte'. Elle présente des artistes ayant ou non fait partie du cercle surréaliste, avec lesquels Magritte a entretenu des relations tantôt loyales, tantôt éphémères, tantôt conflictuelles.

Nouveau cycle de rencontres chez Ploef ! La démocratie ? Ce n'est pas objectif zéro défaut !



En février, Ploef! lance un nouveau type de rencontre au rythme tout à fait irrégulier mais au contenu centré sur la démocratie. Fini d'exclure ou dominer ce qui n'est pas comme nous le désirons ! Ploef! vous propose de changer vos habitudes en découvrant des témoignages sur des opinions et vécus différents.

Après une première rencontre réussie en octobre dernier, Ploef! remet le couvert de l'exercice démocratique avec 'La démocratie ? C'est pas objectif zéro défaut !'. Invités par l'équipe à s'investir dans la vie de l'association, plusieurs artistes en résidence chez Ploef! ont ainsi décidé de prendre part à cette réflexion autour de la démocratie. C'est le cas de Maya Van Solinge et de son équipe qui seront sur scène le **9 février à 16h avec 'Impropre'** (voir agenda), mais aussi de Muriel Durant qui présentera son conte '**Moche**' le **16 février à 16h** (voir agenda) à l'issue duquel démarrera la rencontre 'La démocratie ? C'est pas objectif zéro défaut !'. La projection du film d'animation '**Zeria**' de **Harry Cleven** qui aura

lieu le **22 février à 20h** (voir agenda) pose des questions telles que 'Quelles sont les valeurs que nous voulons transmettre ?' ou 'Quelle est la place entre ce qu'on dit, ce qu'on montre, ce qu'on est...' et cadre donc également avec la thématique proposée par Ploef!

Témoignages et prise de parole

La formule dynamique proposée donne à chacune et chacun l'occasion de prendre la parole et de témoigner de ses opinions et/ou de son vécu. L'exercice ne vise pas à entrer dans un débat, mais bien à ouvrir ses oreilles et à accepter que chaque personne, à sa manière, nourrisse notre vision de la différence. En ces temps de violence et de pensée unique, Ploef! vous propose de sortir du débat et de privilégier le dialogue, d'apprendre à écouter et à faire confiance aux autres.

- **Rencontre**
La démocratie ? C'est pas objectif zéro défaut !
Dimanche 16 février
Ploef!
Rue Bonaventure, 100

PLOEF !

PLOEF
RUE BONAVENTURE 100
PLOEFPLUS@GMAIL.COM
WWW.PLOEF.EU

APRÈS-MIDI JEUX DE SOCIÉTÉ
Dimanche 2 février, de 14h à 18h

LECTURE DE TEXTES ÉROTIQUES
VOYAGE À FLEUR DE PEAU
Vendredi 7 février à 20h30
Spectacle réservé aux adultes

À travers une sélection de textes érotiques, du 6^e siècle avant J.-C. à nos jours, **Gauthier Gamal** nous invite à un voyage au cœur des désirs intimes... À l'heure où la pornographie et la marchandisation des corps sont plus présentes que jamais sur le net, redécouvrons l'essence même du désir sexuel à travers des textes sublimes où amour et érotisme ne font qu'un.

JEU DU TAO
Samedi 8 février à 13h30
Prix : participation en conscience (suggéré : 60 €)
Inscription obligatoire :
indirah@ploef.eu

Vous définissez une quête de la vie réelle et, grâce à l'aide des autres joueurs, aux questions et propositions du jeu, vous préparez le chemin qui vous amène à un nouveau chapitre dans votre vie. À la fin de la partie, chacune et chacun prendra un engagement concret dans lequel il sera soutenu par quelqu'un d'autre.

SPECTACLE IMPROPRE
Dimanche 9 février à 16h
Voir ci-contre

'Qu'est-ce que tu ferais en premier si tu pouvais envoyer tout péter ?' Maya Van Solinge, Gladys Nowak et Mathilde Delori ont comme point commun la pression de vouloir bien faire, de correspondre à ce qu'on attend d'elles et de toujours devoir faire plus... Et si, enfin, elles s'autorisaient à devenir 'impropres' ?

SEUL EN SCÈNE
'MOCHE' DE MURIEL DURANT
Dimanche 16 février à 16h
Voir ci-contre

Moche, c'est l'histoire de Taupinette qui ne correspond pas, mais alors vraiment vraiment pas, aux normes. Patti et Teryel, créatures étranges, vont l'aider en toute sororité à tracer son propre chemin. Un récit qui mélange conte et création sonore et mêle des voix de femmes.

RENCONTRE
LA DÉMOCRATIE ?
C'EST PAS OBJECTIF ZÉRO DÉFAUT !

Dimanche 16 février à 18h
Voir ci-contre

PROJECTION DE FILM
ZERIA - HARRY CLEVEN
Samedi 22 février à 20h
Voir ci-contre

Acteur, puis réalisateur de films naviguant entre fantastique et réalisme magique, **Harry Cleven** signe avec **Zeria** son premier long-métrage d'animation, ou plus précisément film de marionnettes. Une imagerie inquiétante au scénario original : le premier humain né sur Mars entre en contact avec le dernier humain (son grand-père) resté sur la terre... La projection sera précédée d'un concert de musique électronique de **Dimitri Coppe** accompagné d'un court métrage de **Grégory Grosjean**.

CONCERT JEUNE PUBLIC
LE BÂTON ENCHANTÉ
Dimanche 23 février à 15h
Prix : participation en conscience

Les Enchantants présentent un spectacle drôle et rafraîchissant qui fera rire, chanter, danser et rêver les enfants de 2 à 10 ans... et les plus grands ! Ève et son tonton Alex reviennent d'un fabuleux voyage au cœur d'une forêt devenue enchantée. Un périple lors duquel ils ont fait des rencontres aussi belles qu'improbables. Ils raconteront avec joie et humour leur aventure tout en musique. Et surtout, ils rêvent de vous y emmener!

CONCERT CHANSON FRANÇAISE
TROIS COULEURS
Jeudi 27 février à 20h

Emmené par **Benoît Paradis** (*compositions et piano*), **Simon Dreichman** (*percussions*) et **Daniel Justens** (*textes et chant*), le récital de **Trois Couleurs** remet au goût du jour un certain type de chansons à texte sublimes par de douces mélodies adaptées aux contenus et alternant avec des airs plus enjoués. Une bonne heure de tendresse, de réflexions et d'humour parfois noir. Bonne écoute.