



## Découvrez le volontariat jettois

Il existe à Jette plusieurs associations qui font appel à des volontaires pour les aider dans leurs actions. Ces personnes constituent un maillon essentiel du tissu associatif de notre commune. Si vous avez un peu de temps libre et êtes motivé par une activité en milieu social, consultez notre dossier.

P.  
12/14

Semaine européenne  
de la démocratie locale

4-5

Recypark  
mobile

6

26 octobre  
Halloween

19

Tournée  
Lokal

20

## Octobre, mois de la démocratie locale

**E**n ce début d'automne, notre commune s'apprête à vivre des moments particulièrement riches en événements et en engagements citoyens. La Semaine Européenne de la Démocratie Locale nous invite à réfléchir sur le rôle fondamental de la démocratie dans notre société. Notre commune se joint à cette célébration en organisant une série d'activités que vous découvrirez dans ce numéro. Des ateliers interactifs aux débats publics, chaque initiative vise à encourager chacune et chacun à s'impliquer davantage dans la vie politique locale ou à interroger celle-ci.

L'implication citoyenne ne s'arrête pas là. Le 13 octobre, vous aurez l'occasion de faire entendre votre voix lors des élections communales. Ces élections sont une étape cruciale pour orienter les projets et les priorités de Jette pour les années à venir. Il est essentiel que chacune et chacun d'entre vous y prenne part afin de s'assurer que vos préoccupations et vos aspirations soient prises en compte. Un isolement-test est disponible à l'administration communale, permettant à celles et ceux qui le souhaitent de venir s'essayer au processus de vote électronique.

Parallèlement, notre tissu associatif local est en pleine effervescence. De nombreuses associations, piliers de notre vie collective, sont actuellement en quête de volontaires. Que ce soit pour soutenir les jeunes, aider les personnes âgées, préserver notre environnement ou promouvoir la culture, chaque heure de volontariat contribue à enrichir notre commune et à renforcer le lien social. Les volontaires, véritables artisans de notre solidarité et de notre cohésion sociale, incarnent l'esprit généreux et les forces vives de Jette. Dans ce Jette Info, vous découvrirez un récapitulatif des différentes associations qui font appel aux volontaires. N'hésitez plus, rejoignez-les pour entretenir cette solidarité si précieuse à Jette.

Je vous souhaite un excellent début d'automne placé sous le signe de la citoyenneté et de l'implication collective !

● **Votre bourgmestre**



### La Maison communale

Chaussée de Wemmel 100  
1090 Jette  
Tél : 02.423.12.11  
Mail : info@jette.brussels

Info: [www.jette.brussels](http://www.jette.brussels)

Facebook: @jette1090

### Services Démographie / Étrangers et État civil Sans ou avec rendez-vous

- Du lundi au vendredi entre 8h30 et 12h30, sauf le jeudi entre 13h et 18h30
- Après-midi des enfants, le mercredi de 14h à 15h30, pour les démarches liées aux enfants (uniquement sur rendez-vous)
- Vous pouvez prendre rendez-vous via le guichet électronique Irisbox

### Gestion du Territoire (Urbanisme)

#### Uniquement sur rendez-vous

- Le lundi, mercredi et vendredi entre 8h30 et 12h30 - 02.422.31.48/49

### Autres services

- Du lundi au vendredi entre 8h30 et 12h30, sauf le jeudi entre 13h et 16h.

**Il s'est dit au conseil communal du 28 août 2024**

**F**in août, le conseil communal de Jette a approuvé plusieurs conventions encadrant le traitement des données à caractère personnel liées à des plateformes et outils numériques utilisés par les écoles et services communaux dans le cadre de leurs missions. Conformément à la loi du 30 juillet 2018 relative à la

protection des personnes physiques à l'égard des traitements de données à caractère personnel et aux règlements en vigueur dans le domaine, toutes les personnes et organisations amenées à traiter des données personnelles sont en effet tenues de respecter des règles strictes. Les conventions soumises au conseil communal

du 28 août concernent les outils/logiciels suivants : 'InfoDoc-Module SAC' (gestion et le suivi des dossiers de sanctions administratives communales) ; 'Toumonannee.com' (communication écoles-familles francophones) ; Apschool (gestion administrative, financière et communication dans les écoles communales franco-

phones) ainsi que 'Bingle', 'Cool-Platform', 'Plantyn Smartschool' et 'SprintPlus' (besoins pédagogiques, de communication, etc. avec les écoles communales néerlandophones).

**Le prochain conseil communal aura lieu le mercredi 23.10 à 20h**

• **Retrouvez l'ordre du jour du conseil sur [publi.irisnet.be](http://publi.irisnet.be).**



**CLAIRE VANDEVIVERE**  
BOURGEMESTRE

- Coordination et affaires générales
- Transparence
- Contrat de quartier et Politique des grandes villes
- Communication, Participation et Information
- Qualité
- Sécurité
- Assistance aux victimes, Médiation et Mesures alternatives
- Tutelle CPAS
- Cultes
- Coordination Plan Air-Climat
- Transition durable et solidaire



**BERNARD VAN NUFFEL**  
ÉCHEVIN

- Patrimoine, Energie et Climat (lié au patrimoine)
- Charroi
- Aménagement urbain
- Plantations, serres et parcs communaux
- Politique de l'eau (égouts, maillage bleu, ...)



**LAURA VOSSEN**  
ÉCHEVINE

- Culture française
- Etat civil et Démographie
- Jeunesse et seniors francophones
- Activités bicommunautaires
- Propreté publique
- Environnement



**OLIVIER CORHAY**  
ÉCHEVIN

- Enseignement francophone et Accueil extrascolaire
- Logement



**JACOB KAMUANGA**  
ÉCHEVIN



**BENOÎT GOSSELEIN**  
ÉCHEVIN

- Prévention urbaine
- Sports
- Commerce, Economie, Animations
- Commerce équitable
- Infrastructures bicommunautaires
- Personnel
- Emploi



**NATHALIE DE SWAEF**  
ÉCHEVINE

- Mobilité urbaine et Qualité de l'air (liée à la mobilité)
- Solidarité internationale (Nord-Sud)



**JORIS POSCHET**  
ÉCHEVIN

- Finances et Budget
- Personne handicapée, Egalité des chances et Intégration
- Vie sociale
- Communauté flamande, Enseignement néerlandophone, Jeunesse et Seniors néerlandophones
- Santé



**JENNIFER GESQUIÈRE**  
ÉCHEVINE

- Urbanisme et Immeubles et terrains à l'abandon ou négligés
- Protection du Patrimoine
- Famille et Petite enfance



**NATHALIE VANDENBRANDE**

- Présidente du CPAS de Jette

**Collège des bourgmestre et échevins·e·s 2018-2024**

**Infos et contacts :**  
[www.jette.be](http://www.jette.be)

**Permanences :**

Les membres du collège n'ont pas de permanence fixe. Si vous souhaitez les rencontrer, vous pouvez contacter leur cabinet pour obtenir un rendez-vous. Toutes les infos sur [www.jette.brussels](http://www.jette.brussels).

# Semaine européenne de la Démocratie Locale

Jette à l'écoute de celles et ceux qui vivent à l'ombre de la démocratie

À l'occasion de la Semaine européenne de la Démocratie Locale (SEDL) qui a pour thème cette année 'La résilience démocratique au cœur des collectivités locales', plusieurs acteurs jettois se rassemblent pour sensibiliser les habitantes et habitants de la commune aux enjeux de la grande précarité et de l'exclusion sociale.

Exposition, ciné-débat, arpentage, rencontres, spectacle et forum ouvert seront au programme de la SEDL 2024 à Jette, à l'attention d'un public de tout âge. Le but premier est de mettre en lumière la réalité sociale d'un nombre croissant de personnes qui restent aujourd'hui invisibles et de fédérer les citoyennes et citoyens désireux de voir émerger une société plus solidaire, plus équitable et plus apaisée.

## Programme des activités

### Exposition trilingue 'Habiter'

Du 14 au 25 octobre

La Maison communale

Chaussée de Wemmel, 100

Le Rassemblement Bruxellois pour le Droit à l'Habitat (RBDH) expose 7 portraits photos sonores de personnes qui vivent le mal-logement à Bruxelles. Elles et ils témoignent, se confient, partagent leur expérience. Leurs histoires sont des clés pour mieux comprendre le logement à Bruxelles, appréhender les enjeux sociétaux et les changements qui modifient lentement mais profondément notre capitale.

### Théâtre de marionnettes : 'Who we are ?'

Mercredi 16 octobre à 19h

CBO – chaussée de Jette, 427

Gratuit – Inscription souhaitée : [info@transe-en-danse.be](mailto:info@transe-en-danse.be)



Marionnettentheater 'Who we are ?'

Métaphore politique de l'accueil, ce spectacle met en scène de jeunes artistes originaires d'Afrique subsaharienne et de Palestine, tous demandeurs d'asile en Belgique. Ils incarnent leur propre rôle à travers des marionnettes qui grandissent au fur et à mesure que le public apprend à connaître leur histoire, leur courage, leurs blessures, leurs rêves et leurs espoirs. Dans des textes, écrits par eux, ils se racontent. Par la danse, ils parviennent à exprimer ce que les mots ne suffisent à dire concernant les difficultés qu'ils ont endurées dans leur pays d'origine, sur la route et en Belgique. Ils nous invitent à imaginer une société plus juste, inclusive et solidaire. Le spectacle sera suivi d'un échange avec les protagonistes.

### Ciné-débat bilingue : 'Parti du rêve de logement'

Jeudi 17 octobre à 19h30

Bib néerlandophone (Salle Verdoodt)

Place Cardinal Mercier, 6  
Gratuit

Ce film du groupe ALARM présente des personnes qui ont quitté leur pays et cherchent un logement à Bruxelles. Elles y rencontrent réticences, humiliations et arnaques. Peu à peu émerge l'idée qu'il n'y a qu'une seule solution à leurs problèmes : prendre la démocratie au sérieux et fonder leur propre parti politique... La projection (FR sous-titrée NL) sera suivie d'un débat animé par Brussels Platform Armoede, en présence des acteurs.

### Arpentage 'Mangez les riches, la lutte des classes passe par l'assiette'

Samedi 19 octobre à 14h30

RestoJet

Place Cardinal Mercier, 36

Gratuit – Sur inscription : [afnicolay@jette.brussels](mailto:afnicolay@jette.brussels)

Notre alimentation est mondialisée et marchandisée, dans un monde où la surproduction profite à une minorité, appuyée par la classe politique, qui se gave sur le dos des classes laborieuses.... Et si le temps était



venu de manger les riches ? De faire ripaille de leurs privilèges, s'attaquer à la maladie plutôt qu'aux symptômes, trouver la recette d'un monde plus juste, pour tout le monde ? Le livre de Nora Bouazzouni fera l'objet d'un arpentage, une technique d'exploration en groupe qui permet une meilleure compréhension d'un ouvrage dans sa complexité.

### Atelier bilingue : 'La démocratie ? Ce n'est pas jeter les gens à la rue !'

Samedi 26 octobre à 14h30

PLOEF! – rue Bonaventure, 100 - Gratuit

Plus d'infos : ploefplus@gmail.com

PLOEF! propose un nouveau type de rencontre autour de la démocratie dont l'idée

est de prendre ses responsabilités pour un monde qui nous semble plus en adéquation avec nos valeurs. Lesquelles ? Voilà la première question de ces rencontres démocratiques !

### Forum ouvert : 'Quel chemin vers la dignité ?'

Lundi 28 octobre de 10h à 16h

Bib néerlandophone (Salle Verdoodt)

Place Cardinal Mercier, 6

Gratuit – Sur inscription :

culture@restojet.be

Destiné aux publics n'ayant pas accès aux droits fondamentaux, aux travailleurs sociaux et aux bénévoles du secteur associatif qui les côtoient, ce forum ouvert s'articulera

autour des questions : Quelles perspectives pour la solidarité, pour le travail social ? Quelle direction prennent les acquis sociaux...

- face à l'augmentation du mal logement, du sans-abrisme, de l'exclusion,
- face au racisme, à la non-considération de la situation des personnes ayant migré,
- face à l'isolement ou l'individualisme qui l'engendre,
- face à la montée des (idées) extrêmes ?

Après une matinée en petits groupes de discussion sur les constats et les risques encourus, l'après-midi sera consacrée à la formulation des besoins urgents et à l'élaboration de pistes d'actions.

## Dimanche 13 octobre – Élections communales

# Comment voter ?

**Le dimanche 13 octobre, nous nous rendrons toutes et tous au bureau de vote afin d'élire les membres du conseil communal. L'échelon communal est celui qui est le plus proche des habitantes et des habitants. Il est donc important de bien penser à votre vote. Mais comment devez-vous voter en pratique ?**

**A** Jette, le vote sera électronique, comme lors des élections de juin. Sur le site internet de la commune, vous trouverez une vidéo qui vous montre comment voter. Vous souhaitez faire un essai 'en vrai' ? Du 2 au 11 octobre, un simulateur de vote sera installé aux guichets de La Maison communale pour vous permettre de vous exercer.

### **Pour qui pouvez-vous voter ?**

Vous devez d'abord choisir votre langue. Touchez l'écran avec votre doigt pour choisir votre langue. Confirmez votre choix. Les listes de candidats apparaissent à l'écran, avec le numéro d'ordre et le nom ou le sigle de la liste. Touchez l'écran avec votre doigt pour voter.



### **Vous pouvez voter de plusieurs façons :**

- soit vous votez en tête de liste (au-dessus de la liste) ;
- soit vous votez pour un ou plusieurs candidates/candidats d'une même liste (en sélectionnant le nom du ou des candidats) ;
- soit vous ne votez pour aucun candidat ou aucune liste (en cliquant sur la case 'vote blanc').

**Attention !** Si vous votez à la fois pour une liste et pour un ou plusieurs candidats, seuls les votes pour les candidats comptent. À chaque étape, vous devez appuyer sur 'confirmer'.

### **• Simulateur de vote du 2 au 11 octobre**

La Maison communale

Chaussée de Wemmel, 100

Durant les heures d'ouverture de l'administration

Du 8 au 11 octobre

# Recypark mobile

Un service gratuit pour vos petits encombrants ménagers

Une nouvelle action Recypark mobile est prévue à Jette les 8, 9, 10 et 11 octobre, de 9h à 12h30 et de 13h30 à 18h, pour déposer gratuitement vos encombrants ménagers. N'oubliez pas de faire le tri dans vos déchets et soumettez-vous aux instructions relayées par le personnel.

## Que pouvez-vous apporter ?

Attention, seuls les encombrants ménagers seront acceptés dans les conteneurs, c'est-à-dire : le mobilier, les petits appareils électroménagers (pas de machine à laver, lave-vaisselle, etc.) et multimédia non réparables, l'outillage, les petits déchets chimiques ménagers, les ampoules économiques et lumineuses... Les déchets qui entrent dans les sacs blancs, bleus, jaunes et verts, de même que les flacons et bouteilles



destinés aux bulles à verre ne sont pas acceptés. Il en va de même pour les pneus et pièces automobiles, les déchets de construction et professionnels, les bonbonnes de gaz, les solvants, les seringues, etc.. Vos déchets doivent être triés par sorte avant d'arriver sur place. Le personnel se réserve le droit de refuser l'accès aux personnes qui ne respectent pas ces règles.

## Stationnement et circulation

Durant ces actions, il sera interdit de circuler et de stationner dans les rues concernées entre 7h et 19h, excepté pour les voitures qui viennent déposer des déchets. L'accès aux garages ne sera pas non plus possible pour les habitants durant l'action.

Plus d'infos : [www.jette.brussels](http://www.jette.brussels)

[www.arp-gan.be](http://www.arp-gan.be) - 0800.981.81

- 08.10 : Place Cardinal Mercier  
(accès via l'avenue Secrétin)
  - 09.10 : Clos F. Tonnet  
(accès via l'avenue J. de Heyn)
  - 10.10 : Bâtiments Essegheem  
(accès via la rue J. Lahaye)
  - 11.10 : Avenue Broustin  
(accès via la rue Vanderborgh)
- Horaire : de 9h à 12h30 et de 13h30 à 18h

11 octobre

# Déposez vos vieux appareils électro au Café Recupel

Le vendredi 11 octobre le Café Recupel s'installe sur la place Reine Astrid de 14h à 20h. Profitez de l'occasion pour déposer vos appareils électro usagés et contribuer à une économie circulaire. Vous recevrez une petite récompense en échange de votre dépôt.

Pas de visite prévue au Recypark prochainement ? Bonne nouvelle, le Café Recupel est en tournée et fera escale prochainement à Jette pour vous permettre de déposer vos vieux appareils électriques et électroniques. Recupel est une asbl belge qui collecte les appareils électro et les ampoules usagés, les trie et leur donne une nouvelle vie, via leur réparation, leur recyclage ou le réemploi de



leurs matières premières. Radio-réveil cassé, gsm inutilisé, tondeuse hors-service, ... Vous avez chez vous des appareils électro qui prennent la poussière ? Rendez-vous le 11 octobre sur la place Reine Astrid. Pour chaque dépôt, une collation ou une boisson vous sera offerte. Recupel, un petit effort qui fait une grande différence pour l'environnement !

## Que pouvez-vous apporter ?

Les appareils munis d'un cordon électrique, les appareils fonctionnant (ou ayant fonctionné) avec des piles ainsi que les ampoules (TL, LED ou économiques).

## Collecte à domicile

Vous ne pouvez pas vous rendre au Café Recupel ? Le coursier à vélo de l'asbl récupère gratuitement votre petit électro chez vous. Prenez rendez-vous en ligne sur [www.recupel.be](http://www.recupel.be) ou appelez le 0800.11.539 (du lundi au vendredi, de 8h à 12h).

## • Café Recupel

Recyclage des appareils électroniques et électriques

Vendredi 11 octobre de 14h à 20h

Place Reine Astrid

# Devenez ambassadrice ou ambassadeur propreté

## Participez au mouvement Wake-Up Clean-Up

**En collaboration avec l'Agence Bruxelles-Propreté, la commune de Jette invite ses habitantes et habitants à devenir des ambassadeurs de la propreté. Seul ou en groupe, avec votre famille, vos voisins, votre école, votre association... Inscrivez-vous au mouvement Wake-Up Clean-Up et faites régner la propreté dans votre quartier !**

Les ambassadrices et ambassadeurs de la propreté s'engagent à maintenir une rue ou un quartier propre en montrant l'exemple, en organisant des actions de ramassage de déchets et en parlant autour d'eux de leur engagement. Elles et ils montrent l'exemple et sont appuyés dans leur démarche par la commune et l'agence régionale.

### Kit de nettoyage

Lorsque vous vous inscrivez comme ambassadrice ou ambassadeur, vous recevez un kit de nettoyage Clean-Up pour vous aider à passer à l'action : chasuble, paire de gants, sacs poubelles, pèse-sacs et pince de ramassage. Vous êtes également invité à signer une charte par laquelle vous vous engagez à agir en tant que citoyenne ou citoyen responsable et à respecter quelques règles simples et de bon sens. Vous avez ensuite la possibilité d'organiser vous-même des actions 'clean up' et/ou de participer aux actions lancées par la commune ou l'Agence Bruxelles-Propreté.

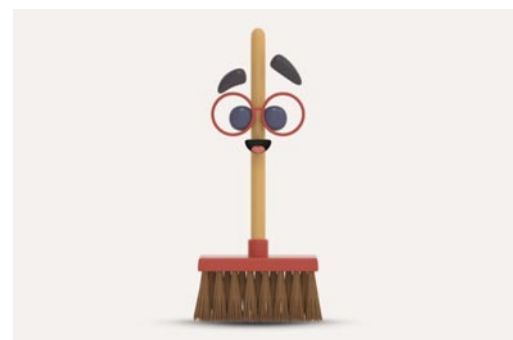
### Inscription

Vous aussi vous pensez que la propreté c'est notre affaire à tous ? Alors, engagez-vous ! Rendez-vous sur la plateforme

[wakeupcleanup.brussels](http://wakeupcleanup.brussels) pour compléter le formulaire d'inscription. Une fois votre participation enregistrée, vous recevrez un e-mail de confirmation de la part de votre commune. Votre kit de nettoyage sera disponible dans les 7 jours après votre inscription au service Propreté publique de Jette.

### Infos et inscriptions :

[propret.brussels/fr/wake-up-clean-up](http://propret.brussels/fr/wake-up-clean-up)



# Déploiement de la fibre optique

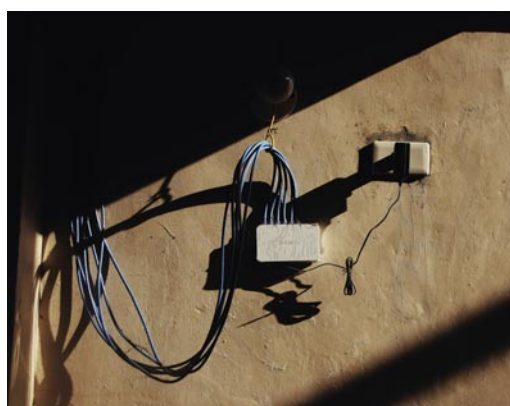
## Quelles sont les règles pour les opérateurs ?

**Après plusieurs interventions menées par Proximus l'an passé sur le territoire communal, un nouvel opérateur, DIGI, est actuellement à l'œuvre à Jette pour l'installation de son réseau de fibre optique. Nombre d'entre vous s'interrogent sur ces interventions. Voici donc un petit point sur la législation en vigueur.**

Le marché des télécommunications est libéralisé en Europe et c'est une bonne nouvelle pour les consommatrices et les consommateurs car cela garantit une concurrence plus durable.

### Un opérateur peut-il intervenir sur ma façade sans mon accord ?

Oui, les opérateurs de télécommunications



ont le droit de poser des câbles et des appareils sur les façades, même si un réseau d'un autre opérateur de télécommunications est déjà présent. Il n'ont besoin pour ce faire d'aucun permis d'urbanisme, excepté pour les biens classés. Ces interventions ne peuvent pas être refusées par les propriétaires des bâtiments concernés.

### L'opérateur peut-il agir comme il le veut sur ma façade ?

Non, les interventions des opérateurs sont soumises à plusieurs règles :

- Informer au préalable les propriétaires de l'endroit et de la méthode d'exécution des travaux.
- Les câbles doivent suivre les lignes architecturales de l'immeuble (seuils de fenêtres, corniche, jointures entre façade, rive de toiture...).
- Les boîtes de raccordement ne peuvent pas dépasser de plus de 25 cm et doivent avoir un volume de maximum 8 dm<sup>3</sup> par façade.
- Les boîtes de raccordement doivent avoir une couleur similaire à la façade.

### Plus d'infos :

<https://infofibre.be/fr/droits-et-obligations/droit-de-deploiement-enfacade>



19 octobre

# Slow Ways Week-end

## Deux promenades à Jette

**Sentiers, passerelles, passages entre immeubles, rues sans circulation, chemin vicinal, ... Ces voies lentes, sans circulation motorisée, sont primordiales pour les piétons et la marche. Venez les découvrir à Jette, le samedi 19 octobre, lors de deux promenades piétonnes gratuites.**



La première promenade se déroulera en matinée, à 10h30, au départ de l'arrêt de tram Palfijn (point d'arrivée : arrêt UZ). L'objectif de cette promenade d'environ deux heures – soit 3 km sans pause – est de mettre en avant les chemins lents et les aménagements récents.

Les participantes et participants seront répartis en deux groupes de 20 personnes (FR et NL) qui se déplaceront simultanément. Chaque groupe sera accompagné d'un guide.

La seconde promenade aura lieu le même jour en après-midi, à 14h, au départ de la place Laneau (point d'arrivée : drève

de Rivieren). Avec une durée d'environ deux heures également – 1,8 km – cette promenade a pour objectif de réaliser un diagnostic piéton de l'itinéraire, c'est-à-dire d'analyser les points forts et les points faibles des aménagements existants. Les inscriptions sont limitées à 25 personnes et les participantes et participants seront rassemblés en un groupe unique bilingue accompagné de deux guides.

- **Slow Ways Week-end Promenades piétonnes à Jette**

Samedi 19 octobre à 10h30 et à 14h  
**Gratuit**

Inscriptions via la billetterie en ligne : [www.jette.brussels](http://www.jette.brussels) (Loisirs)

# Gestion du parc Roi Baudouin

## Abattage de 111 arbres morts ou dépérissant

**Avec ses 110 ha, le parc Roi Baudouin forme le poumon vert de notre commune. Une zone verte de cette taille demande un entretien constant. Durant les derniers contrôles des arbres, plusieurs arbres morts ou dépérissant ont été constatés et seront enlevés.**

Bruxelles Environnement, en tant que gestionnaire de parcs, est tenu de maintenir son patrimoine arboré dans un bon état sanitaire afin de notamment lui permettre de faire face aux aléas environnementaux (stabilité au vent, résistance aux maladies et aux ravageurs, résistance à la sécheresse, ...) et éviter qu'il ne devienne dangereux pour autrui. Pour le site du parc Roi Baudouin, Bruxelles Environnement a fait réaliser une étude phytosanitaire complète des arbres.



sort que 70 arbres étaient morts sur pied et que 51 arbres étaient en voie de dépérisse-

ment. Afin d'assurer une bonne gestion du parc et la sécurité des nombreux utilisateurs, un permis d'urbanisme a été octroyé pour l'abattage de 111 arbres dans les 3 phases du parc Roi Baudouin. Le planning doit encore être établi, mais il est fort probable que les arbres les plus critiques seront traités dans le courant du mois de novembre.

Les arbres à abattre pour raison phytosanitaire se répartissent ponctuellement sur l'ensemble de l'espace vert. Les mises en lumière limitées et localisées liées aux futures coupes profiteront à la végétation (perchis, gaulis ou semis naturel) située sous et/ou aux abords des arbres à abattre. Pour autant que ces mises en lumière soient suffisantes, et lorsque cette végétation forestière de remplacement n'est pas assez présente ou inadéquate (espèces exotiques invasives, essences inadaptées), il est prévu de replanter et d'enrichir le parterre de coupe grâce à diverses essences.

### Replanter et enrichir

Parmi les 1.238 arbres recensés, il res-



Du 30 septembre au 28 octobre - Appel à candidatures

# Auberge Espagnole et Kokotte Jette

**V**ous souhaitez ouvrir un commerce de détail à Bruxelles ? Vous allez vous lancer dans la restauration et voulez tester votre concept ? Hub.brussels a développé deux incubateurs à Jette : le pop-up éphémère Auberge espagnole Jette (rue Léon Theodor, 22) et Kokotte Jette (avenue de Jette, 288). Deux espaces modulables pour tester votre projet de commerce ou d'établissement horeca. Et ce-ri-se sur le gâteau : des experts vous accompagnent de A à Z.

## Postulez avant le 28 octobre

Un nouvel appel à candidatures est ouvert du 30 septembre au 28 octobre. Un jury d'experts examinera les candidatures et

établira un classement. Retrouvez toutes les infos pratiques et inscrivez-vous sur [www.hub.brussels](http://www.hub.brussels) (Nos services – Opportunités).

## Séances d'info en ligne

Vous avez encore des questions ou voulez en savoir plus ? Participez à l'une des séances d'information en ligne qui auront lieu le jeudi 3 et le mardi 15 octobre (de 12h30 à 13h30) pour poser vos questions et tout savoir sur [hub.brussels](http://hub.brussels), l'Auberge Espagnole et Kokotte.

## • Appel à candidatures

Du 30 septembre au 28 octobre  
[www.hub.brussels](http://www.hub.brussels)



## Kokotte Jette

### Undā, restaurant sans but lucratif

Après le succès de l'Auberge espagnole de Jette, la commune et [hub.brussels](http://hub.brussels) ont lancé cet été un nouveau projet baptisé 'Kokotte Jette'. Sur le même principe que l'Auberge espagnole, Kokotte est un restaurant éphémère qui permet aux candidats entrepreneurs de tester leur concept avant de se lancer. Depuis début septembre, c'est Undā qui s'y est installé.

**B**eaucoup de gourmandise grâce au talent de Sarah, une pointe de solidarité ajoutée par Marie, le tout dans un cadre convivial et chaleureux ! Voilà la recette d'Undā, un restaurant sans but lucratif qui a pour objectif de soutenir des associations caritatives bruxelloises peu connues du public. Outre l'accès à un espace convivial qui leur permet de promouvoir leur projet au sein du restaurant, les associations soutenues par Undā bénéficient également d'une aide financière puisque les recettes du restaurant leur sont



reversées. Pour faire vivre ce concept solidaire, les deux jeunes femmes aux commandes d'Undā proposent un menu végétarien à partager, réalisé à base de produits de saison et de mets variés tels que beignets croustillants et trempettes, tarte tatin aux tomates cerises et oignons caramélisés, légumes rôtis ou poêlés, ... Vous avez déjà l'eau à la bouche ? Alors rendez-vous chez Undā pour faire du bien à vos

papilles et soutenir de bonnes causes. Le projet occupera l'espace jusque début novembre.

## • Undā (jusque début novembre)

Avenue de Jette, 288

Heures d'ouverture : me & je 18h30-22h ; ve & sa 12h-15h et 18h30-22h ; di 11h30-15h ; fermé lu & ma

[www.facebook.com/unda.restaurant](http://www.facebook.com/unda.restaurant)  
[www.instagram.com/unda.restaurant](http://www.instagram.com/unda.restaurant)

# La grainothèque a besoin de vous !

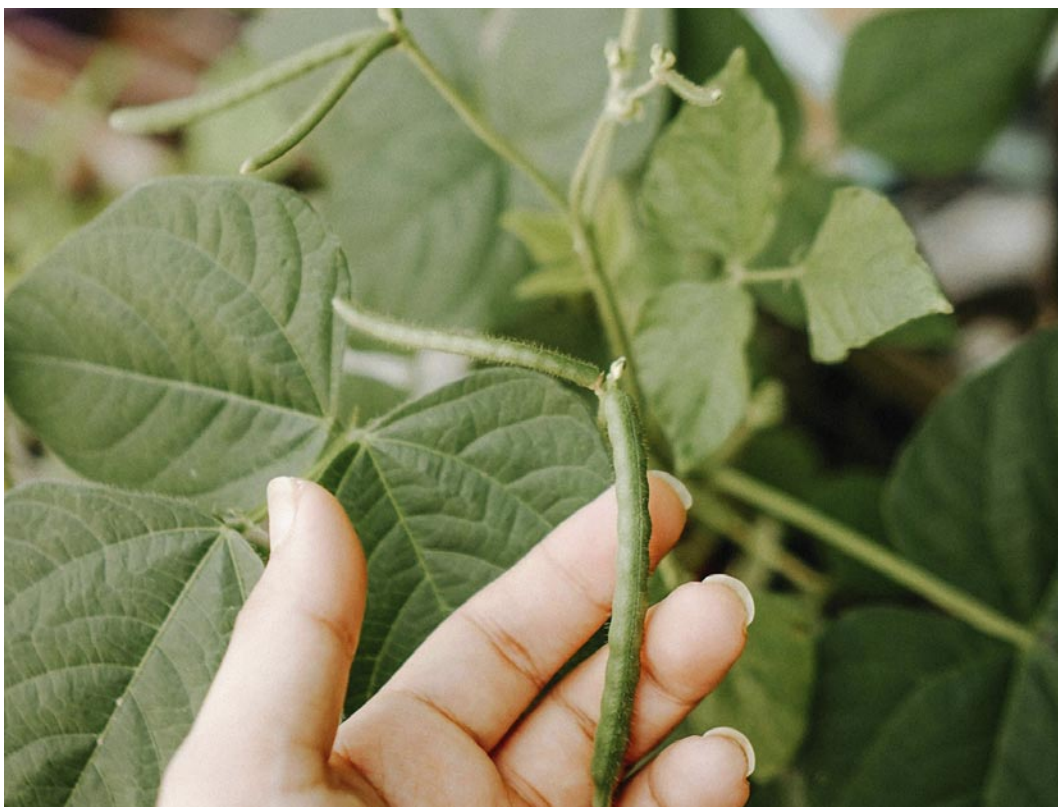
## Aidez à renflouer les stocks de graines

La standardisation des espèces végétales est une menace pour la biodiversité. C'est pourquoi la commune de Jette a pris l'initiative, en 2016, de mettre en place une grainothèque. Le principe est simple : chaque personne qui le souhaite peut y prendre gratuitement des semences. L'une des contraintes est de rapporter les graines récoltées... mais malheureusement trop peu d'entre elles reviennent renflouer les stocks.

Installée dans les locaux de la bibliothèque néerlandophone, la grainothèque jettoise est gérée en collaboration avec la bibliothèque francophone. Elle rencontre un vif succès auprès des Jettoises et des Jettois désireux d'embellir leur jardin, potager ou balconnière. Mais pour continuer à tourner, il faut également renouveler les réserves de graines.

### Appel aux dons

Afin de garantir une collection de graines naturelles et biodiversifiées, la grainothèque a besoin de vous ! Si vous avez un surplus de graines ou si vous en avez récolté, venez en déposer à la grainothèque. Les bénévoles se chargeront de les mettre



en sachets et de réapprovisionner les stocks pour faire plaisir à d'autres jardiniers. Seule obligation : fournir des graines biologiques ou de votre propre récolte, afin d'éviter la propagation de graines hybrides, F1 ou contenant des pesticides. Vous pouvez déposer vos graines à l'accueil des bibliothèques francophone ou néerlandophone durant les heures d'ouverture.

- **Bibliothèque francophone**  
Place Cardinal Mercier, 10
- **Bibliothèque néerlandophone**  
Place Cardinal Mercier, 6

Plus d'infos ou envie de devenir bénévole ?  
Envoyez un mail à [jette@bibliotheek.be](mailto:jette@bibliotheek.be)  
ou appelez le 02.427.76.07

## 5 octobre - Promenade guidée

# À la découverte des champignons

Le bois du Laerbeek regorge de trésors en matière de biodiversité. Venez en découvrir une facette : le monde des champignons. Bruno Verhelpen, un guide nature de la CEBO, vous expliquera les secrets de ces êtres vivants qui ne sont ni animaux, ni végétaux. La cueillette des champignons sauvages étant interdite à Bruxelles, ce spécialiste vous expliquera comment identifier les champignons sans nuire à la biodiversité.

- **Promenade guidée :**  
**À la découverte des champignons**  
Samedi 5 octobre de 14h à 17h  
Rendez-vous devant le terminus des bus 13-14-88, au niveau de l'entrée de la polyclinique de l'UZ Brussel  
**Gratuit – inscription obligatoire**  
([www.jette.brussels](http://www.jette.brussels) – Loisirs – Biletterie en ligne)  
**Plus d'infos :**  
[developpement.durable@jette.brussels](mailto:developpement.durable@jette.brussels)  
02.422.31.03





Du 2 octobre au 15 novembre

# Votez pour une commune équitable

Dans le cadre de la Semaine du Commerce Équitable



À l'occasion de la Semaine du Commerce Équitable qui a lieu cette année du 2 au 12 octobre, Jette encourage ses habitantes et habitants à soutenir le commerce équitable et durable en participant à une récolte de cartes de vote avec l'action 'Je vote pour une Commune du Commerce Équitable'.

Jette a reçu le label 'Commune du Commerce Équitable' en octobre 2013. Un titre dont elle est fière et qu'elle a obtenu grâce à la collaboration de différents partenaires locaux, mais aussi des citoyennes et des citoyens.

## Dites-le haut et fort !

Vous aussi, vous êtes fier que Jette soit une 'Commune du Commerce Équitable' et vous souhaitez que cela continue ? Du 2 octobre au 15 novembre, vous pouvez participer à la campagne 'Je vote pour une Commune du Commerce Équitable'. Il vous suffit pour cela de signer une carte postale

disponible en divers endroits de la commune (La Maison communale, Oxfam, Jette Met, Le Rayon Vert, CCJette, GC Esseghem, ...) et de la déposer dans l'urne prévue à cet usage. Vous pouvez aussi voter en ligne pour Jette sur [www.jevotepourunecommuneequitable.be](http://www.jevotepourunecommuneequitable.be). Les cartes et signatures seront remises au nouveau collègue des bourgmestre et échevins qui sera désigné début décembre – suite aux prochaines élections communales – afin d'attirer l'attention des autorités locales sur l'importance de la question.

## Jette et ailleurs

L'enjeu du commerce équitable ne concerne pas que Jette. Partout dans le monde, les agricultrices et agriculteurs doivent encore se battre pour obtenir des prix équitables pour leurs produits. Et bien que le changement climatique reste une menace grandissante pour toutes et tous, de belles avancées ont eu lieu ces dernières années. Aujourd'hui, par exemple, une banane sur cinq vendues en Belgique porte le label Fair-trade et les initiatives telles que l'auto-cueillette, les marchés durables, les potagers collectifs ou les GASAPS ont le vent en poupe. À Jette, on peut, entre autres, citer CourJette, Fleurakker ou le Jette Met.

### • Je vote pour une Commune du Commerce Équitable

Du 2 octobre au 15 novembre

Divers endroits à Jette ou sur

[www.jevotepourunecommuneequitable.be](http://www.jevotepourunecommuneequitable.be)

## Jette Met automnal et atelier cuisine

Le mercredi 9 octobre, à l'occasion de cette Semaine thématique, le Jette Met fêtera l'arrivée de l'automne et la Semaine du commerce Équitable avec une ambiance festive, des amuse-bouches pour goûter les produits saisonniers durables des producteurs locaux ainsi qu'un atelier de cuisine équitable et durable autour de la fermentation, avec le chef Steven Desair de Eatmosphère. La participation à l'atelier est gratuite, mais le nombre de places est limité.

### • Fête automnale au Jette Met

Mercredi 9 octobre de 14h30 à 18h30

Place Cardinal Mercier

De 15 à 17h : atelier de cuisine

'fermentation'

Gratuit, sur inscription via la billetterie en ligne sur [www.jette.brussels](http://www.jette.brussels) (Loisirs)





# À la recherche d'une activité volontaire ?

## Rejoignez le réseau jettois



*Il existe à Jette plusieurs associations qui font appel à des volontaires pour les aider dans leurs actions. Si vous avez un peu de temps libre et êtes motivé par une activité en milieu social, consultez les annonces ci-dessous.*

## Centre d'accueil de la Croix-Rouge de Jette

Le Centre d'accueil pour demandeuses et demandeurs de protection internationale de la Croix-Rouge à Jette recherche des volontaires pour son école des devoirs (aussi bien néerlandophones que francophones), des aides aux déplacements en transports en commun ou en camionnette; ou encore si vous êtes prêts apprendre aux résidentes et résidents à nager.

### Infos

**Sophie Boving**

sophie1.boving@croix-rouge.be

**Nina D'Agostino**

nina.dagostino@croix-rouge.be

## Centre d'Entraide de Jette

Le CEJ est constamment à la recherche de volontaires dans les domaines suivants :

**Soutien scolaire et/ou activités d'éveil en écoles de devoirs :**

1<sup>re</sup> à 6<sup>e</sup> primaire (lundis, mardis et jeudis de 16h à 18h) et 1<sup>re</sup> à 6<sup>e</sup> secondaire (mardis et jeudis de 16h à 18h et mercredis de 15h à 18h)

**Animation d'ateliers informatiques** pour enfants et adolescents

**Service alimentaire :** manutention, conduite de véhicules, tri des marchandises et aide à la distribution

### Infos

**Service alimentaire**

secretariat@cejette.be

02.428.90.56 – www.cej.be

**Ecoles de devoirs et animations :**

**John Guilmain**

educ@cejette.be – 0470.63.22.10.

## Funérailles de personnes isolées

Depuis 2012, la commune de Jette dispose d'une équipe de volontaires qui accompagnent les personnes seules dans leur dernier voyage. Chaque année, environ vingt personnes sont en effet enterrées sans qu'aucun proche ne se manifeste. Grâce aux volontaires jettois, ces indigents rejoignent leur dernière demeure bien entourés et dans la dignité.

### Infos

**Service État civil**

02.423.12.71

02.423.13.25

## Homi, pour soutenir les personnes sans abri

Toute l'année, un soir par semaine, les équipes (4 à 6 volontaires) d'Homi vont à la rencontre des personnes sans-abri au cours de maraudes. Les volontaires préparent et distribuent des boissons, denrées alimentaires, produits d'hygiène et du matériel de première nécessité. Les volontaires sont disponibles idéalement 1 à 2 fois par mois. Les tournées jettoises démarrent tous les jeudis depuis la section locale (rue Léon Theodor, 108) et se déroulent en plusieurs endroits de Bruxelles, de 18h à 23h.

### Infos

homi@croixrouge-jette.be

## RestoJet

Le restaurant social RestoJet recherche des volontaires pour une aide régulière en cuisine et en salle, pour la vaisselle et l'accueil du public.

### Infos

0499.51.21.50

## Le petit vélo jaune

L'association organise des rencontres entre des parents avec de jeunes enfants (en situation de monoparentalité, précarité, isolement...), et une ou un volontaire appelé(e) coéquipière/coéquipier. La personne volontaire se rend quelques heures chaque semaine dans la famille, sur une durée d'environ un an. Ensemble, elles/ils sortent dans le quartier, font des démarches administratives et sociales, prennent un café, discutent, tissent un lien de confiance.

### Infos

02.358.16.80 – coequipier@petitvelojaune.be

www.petitvelojaune.be

## Maison d'accueil de l'Hôpital des enfants

Fonctionnant uniquement grâce aux volontaires, la maison d'accueil de l'Hôpital des enfants permet aux parents d'enfants hospitalisés de vivre de manière conviviale et confortable, un peu en dehors de l'hôpital, tout en étant proches. Les volontaires accueillent, écoutent et réconfortent les parents. Ils veillent également au bon ordre de la maison et gèrent les tâches adminis-

tratives liées aux arrivées et aux départs. Les prestations volontaires ont lieu tous les jours de 10 à 12h, de 14 à 16h et de 20 à 22h.

### Infos

Avenue J.J. Crocq, 19

02.477.29.25 – 0471.87.34.22

## Mobitwin pour la mobilité des personnes isolées

Mobitwin est un service de transport pour les personnes en situation d'isolement social éprouvant des difficultés à se déplacer. Vous disposez d'une voiture, vous avez un peu de temps et l'envie de vous rendre utile ? Devenez chauffeur volontaires.

### Infos

infoviva@jette.brussels

0471.890.883 – www.mobitwin.be

## Place aux enfants

Vous avez plus de 17 ans et êtes responsable et dynamique ? Vous aimez encadrer des enfants ? Devenez 'passe-murailles' et prenez en charge un groupe d'enfants durant la journée Place aux enfants. Vous serez chargé de les guider vers les hôtes, de veiller à leur sécurité et à leur bien-être.

### Infos

**Service Jeunesse**

culture@jette.brussels – 02.423.12.66/78

## Reliage, visite de personnes isolées

Le service de visite à domicile de la Croix-Rouge a pour but de lutter contre l'isolement des personnes (situation sociale, état de santé, âge...), grâce à des visites à domicile. Un volontaire se rend une fois par semaine chez une personne qui souffre de solitude et partage avec elle un moment d'écoute et d'échange. Le service recherche aussi des responsables pour encadrer les équipes de volontaires.

### Infos

secretariat@croixrouge-jette.be





## Repair Café

Vous êtes disponible le 4<sup>e</sup> dimanche du mois ? Vous avez des talents de bricoleuse ou de bricoleur, des doigts de fée ou des compétences en électronique ? Les organisateurs du Repair Café sont activement à la recherche de réparateurs bénévoles. Venez mettre vos talents au service des autres dans une ambiance conviviale et favorisez le réemploi !

### Infos

repaircafejette@gmail.com

## Solumob Volontaires pour la mobilité des PMR

Aidez les personnes à mobilité réduite à participer à la vie active. Vous disposez d'un véhicule et d'un permis depuis au moins 3 ans ? Devenez chauffeur accompagnateur. Vous préférez vous investir dans la gestion quotidienne de l'association ? L'asbl recherche aussi des volontaires pour aider au recrutement, à la création d'événements, au suivi administratif, aux plannings et à la communication.

### Infos

0478.04.29.31 – info@solumobvolontaires.be  
www.solumobvolontaires.be

## Accolage contre l'isolement social

Accolage s'efforce de trouver des solutions à la solitude et à l'isolement social des personnes âgées ou vulnérables en créant des

réseaux d'entraide de quartier où les petites aides et les liens entre voisins sont activement encouragés et soutenus. Rejoignez le réseau d'entraide de votre quartier pour aider vos voisines et voisins : tenir compagnie, faire une course, manipuler un smartphone, accompagner à l'hôpital, ...

### Infos

**Bertrand Vande Voorde**  
0485.79.65.33  
bertrand.vandevoorde@accolage.be  
www.accolage.be

*Permanence le mercredi de 14h à 16h  
à STAYtion  
(place Cardinal Mercier, 22)*

## Soutien scolaire avec Sources d'harmonie

L'asbl Sources d'harmonie est à la recherche de volontaires pour ses ateliers de soutien scolaire (lecture, expression orale et aide aux devoirs). Les ateliers de stimulation et de renforcement de la langue française s'adressent à des enfants de 6 à 12 ans et ont lieu plusieurs fois par semaine :

- lundi de 15h à 17h30
- mardi de 15h à 17h30
- mercredi de 14h à 17h
- jeudi de 15h à 17h30

### Infos

**Béatrice**  
0475.845.241  
sourcesdharmonie@gmail.com

## Vie Féminine Espace Femme de Jette

Les Maisons et Espaces de l'asbl Vie Féminine sont toujours ravis d'accueillir des femmes volontaires pour leurs activités ou projets :

- Soutien à l'accueil, l'information et l'orientation des femmes
- Soutien administratif aux femmes
- Animation d'ateliers de français ou de tables de conversation
- Animation d'ateliers créatifs, de sport ou de bien-être
- Accompagnement de sorties culturelles
- Toute autre initiative ou idée visant à l'émancipation individuelle et collective des femmes.

### Infos

**Blerime Muca**  
0474.982.961 – blerime.muca@viefeminine.be  
**Katia Garcia**  
0474.982.956 – katia.garcia@viefeminine.be

### Activités culturelles

## Musée René Magritte

Le Musée René Magritte cherche des personnes pour l'accompagner dans l'accueil des visiteurs. Les bénévoles aident à la gestion du musée durant le week-end (minimum un jour par mois, le samedi ou le dimanche). Le fait de pouvoir parler plusieurs langues est un atout.

### Infos

02.428.26.26 – 0484.92.59.04  
info@magrittemuseum.be  
www.magrittemuseum.be

## Culture et Seniors

Le service Culture française de la commune recherche régulièrement des bénévoles pour l'assister lors de ses événements et activités : drinks, excursions seniors, distribution de flyers, accueil du public, etc..

### Infos

**Service Culture française**  
02.423.12.66 – culture@jette.brussels



## Marie Hortence Edzimbi Volontaire pour le Centre d'accueil de la Croix-Rouge

*Malgré son jeune âge, Marie Hortence Edzimbi est une volontaire chevronnée. C'est donc tout naturellement qu'elle a cherché à exercer une activité en tant que volontaire lors de son arrivée en Belgique en 2020. « Dans le contexte de la crise COVID, je cherchais une activité qui ait du sens et qui soit aussi un loisir. J'ai consulté la rubrique 'volontariat' de site internet de la commune et j'ai contacté le Centre d'accueil pour demandeurs et demandeuses de protection internationale de la Croix-Rouge de Jette. »*

**D**epuis le mois de novembre 2021, elle est volontaire pour l'école des devoirs qui se tient du lundi au mercredi de 19h30 à 21h. « Je travaille principalement avec une douzaine de jeunes – des mineurs étrangers non accompagnés (MENA) – filles et garçons. Nous apportons de l'aide aux devoirs de niveau primaire ou secondaire dans des matières comme le français, le néerlandais, l'anglais, la chimie, la physique ou encore les mathématiques. »

Dans le cadre de ses études, Marie Hortence a également réalisé un stage au sein du Centre d'accueil et y a développé un projet autour de la problématique du logement

et de l'autonomisation des MENA en Belgique. « Cela m'a permis d'aller plus loin dans l'accompagnement des jeunes, en prenant en compte leurs besoins, avec le soutien de l'équipe pluridisciplinaire du centre ».



**Le volontariat me permet d'être actrice de l'action humanitaire, plutôt que simple spectatrice. Ce qui me pousse à continuer, c'est de constater l'utilité de mon action dans la réussite académique des jeunes et leur détermination à atteindre leurs objectifs.**

La jeune femme assure également quelques tâches polyvalentes dans le cadre de son activité volontaire : « J'assiste l'équipe en effectuant diverses missions, comme le changement des draps des résidentes et la distribution de produits d'entretien dans le Centre d'accueil pour femmes et filles MENA. »

Convaincue de son utilité et de ce que lui apporte le volontariat, Marie Hortense encourage toutes celles et tous ceux qu'elle rencontre à se lancer comme elle : « Cela me permet d'être actrice de l'action humanitaire, plutôt que simple spectatrice.

Ce qui me pousse à continuer, c'est de constater l'utilité de mon action dans la réussite académique des jeunes et leur détermination à atteindre leurs objectifs. »



## Claudie Dury Une aide précieuse pour les devoirs

*Trois fois par semaine, vous trouverez Claudie Dury à 'La Clouterie', où elle aide les enfants de première, deuxième et troisième primaire à faire leurs devoirs. Elle pratique cette activité volontaire depuis 13 ans pour le Centre d'Entraide de Jette.*

**L**orsque Claudie Dury a pris sa retraite en 2011, elle a immédiatement cherché un moyen d'occuper utilement ses journées en faisant du volontariat.

Aujourd'hui, cela fait donc 13 ans qu'elle travaille volontairement pour le Centre d'Entraide de Jette et le restaurant social l'Ange Gardien. À l'Ange Gardien, elle s'occupe de tâches administratives et, dans le cadre du soutien scolaire, elle aide les plus jeunes à accomplir leurs tâches scolaires, avec 10 autres volontaires qui l'accompagnent un ou plusieurs jours par semaine. Elle a toujours regretté de ne pas avoir fait d'études pour devenir enseignante et, grâce à cette activité volontaire, elle se rattrape

indubitablement. Grâce à l'école des devoirs, les enfants bénéficient d'un soutien inestimable. Mais Claudie reçoit aussi beaucoup en retour : l'appréciation des enfants et des parents, le réseau social avec les autres volontaires, les enfants qui la maintiennent jeune, mais surtout le sentiment d'être utile en aidant les autres.

L'histoire de Claudie est un exemple typique de la manière dont l'engagement d'une personne peut faire toute la différence.

# Au chevet d'un proche non autonome ?

## Les asbl bruxelloises soutenant les aidants proches sont là pour vous

**Outre la Journée internationale des aidants proches qui a lieu chaque année en juin, deux asbl bruxelloises soutenant les aidants proches proposent depuis 10 ans une Semaine des aidants proches. Elle se déroule cette année du 30 septembre au 6 octobre 2024 et a pour but de mettre à l'honneur les personnes qui consacrent leur temps et leur énergie à aider un proche en situation de dépendance.**

**E**n Belgique, plus d'un million de personnes apportent régulièrement leur aide à un proche en perte d'autonomie suite à une maladie, à un handicap ou au vieillissement. Si cela peut sembler tout à fait normal et naturel, cette situation peut engendrer de nombreuses difficultés et adaptations au quotidien. Installées à la frontière de Jette,

les asbl Aidants proches Bruxelles et Jeunes & Aidants proches sont là pour soutenir les personnes concernées, les informer et les accompagner dans leurs démarches.

### Aidants proches Bruxelles

Créée en 2015, l'asbl tente, d'une part, de soutenir les aidants proches bruxellois et, d'autre part, de contribuer à l'évolution des mentalités par rapport à la problématique des aidants proches, notamment via une officialisation de leur fonction d'aidant par les instances politiques bruxelloises.

Plus d'infos :

[www.aidants-proches.brussels](http://www.aidants-proches.brussels)

[info@aidantsproches.brussels](mailto:info@aidantsproches.brussels)

02.474.02.55

Boulevard De Smet de Naeyer 570

1020 Bruxelles

### Jeunes & Aidants proches

Depuis 2015, l'asbl s'occupe plus particulièrement des jeunes aidants proches (jusqu'à 25 ans). Âgés en moyenne de 12 ans, elles et ils sont près de 14% parmi les élèves de secondaire. Pour ces jeunes, le rôle d'aidant proche est particulièrement éprouvant et peut avoir des conséquences sur la santé, l'insertion sociale, les études, etc.. Jeunes & Aidants proches s'engage à les informer et les soutenir, ainsi que leurs familles, mais aussi à soutenir, former et informer les professionnels qui les côtoient (sport, santé, école, loisirs...), à faire connaître leur réalité au grand public et à défendre leurs droits auprès des autorités.

Plus d'infos :

[www.jeunesaidantsproches.be](http://www.jeunesaidantsproches.be)

[info@jeunesaidantsproches.be](mailto:info@jeunesaidantsproches.be)

02.474.02.33 – 0491.90.50.48

Boulevard de Smet de Naeyer 578

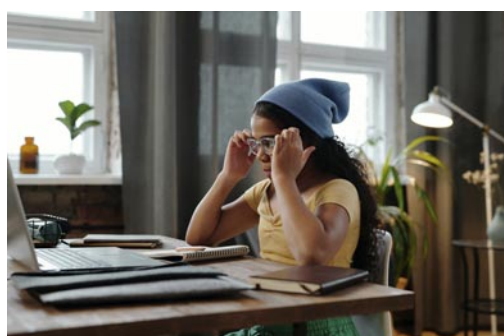
1020 Bruxelles

## Class contact

### Connecter les enfants malades à leur classe

**L**orsqu'un enfant est forcé, pour des raisons de santé, de s'absenter de sa classe pour une longue période, il perd bien plus que des journées de cours. Afin d'éviter le décrochage scolaire des enfants malades et de briser l'isolement social qui peut accompagner la maladie, Class Contact leur permet de rester connectés avec leur classe durant leur absence.

Depuis 2006, Class Contact permet aux enfants malades de longue durée de garder l'accès à la scolarité et le lien avec leur classe, en mettant gratuitement à leur disposition les moyens informatiques et les connexions internet nécessaires pour suivre les cours en direct depuis chez eux d'une manière adaptée à leurs besoins et à leur rythme.



### À qui s'adresse ce service ?

Class Contact est destiné aux enfants scolarisés en Fédération Wallonie-Bruxelles, de la 3<sup>e</sup> maternelle à la 6<sup>e</sup> secondaire, écartés pour une période de 6 semaines minimum (dès que l'absence est connue), qu'ils souffrent d'une maladie de longue durée, d'une pathologie récurrente, d'un handicap, des séquelles d'un accident grave...

### Service complet, sur mesure et gratuit

Vous êtes concerné et aimeriez profiter de ce service pour votre enfant ? Vous pouvez faire appel à Class Contact en complétant le formulaire disponible sur le site internet de l'asbl ou prendre contact par mail ou par téléphone (voir ci-dessous). Class Contact se charge de contacter l'école, les parents et éventuellement l'hôpital pour obtenir tous les accords. L'asbl vous fixe ensuite rendez-vous pour installer le matériel (ordinateurs, caméras...) et les connexions éventuelles nécessaires.

Plus d'infos :

[www.classcontact.be](http://www.classcontact.be)

[contact@classcontact.be](mailto:contact@classcontact.be)

02.726.40.55



# Le CPAS de Jette, c'est aussi... la culture ensemble !

En ce mois d'octobre, le CPAS de Jette aura le plaisir de participer à un projet artistique en collaboration avec l'artiste Samuel Idmtal et les jeunes fréquentant l'asbl l'Abordage. Le but ? Élaborer une œuvre commune sur le mur de l'accueil du CPAS à l'attention des personnes qui côtoient régulièrement les lieux.

Samuel Idmtal est l'auteur de nombreuses fresques jettoises, dont la grande fresque du parc Roi Baudouin. Peintre pochoiriste et professeur, Samuel Idmtal travaille régulièrement sur des projets de fresques participatives. L'artiste essaye d'intégrer au mieux les usagers du lieu en les impliquant directement dans un processus créatif au travers d'un travail de réflexion sur la maquette, de prises de photos, d'assemblage, de découpe de pochoirs ou d'initiation à l'aérosol à même le mur. Ensemble, les participantes et participants au projet de



fresque du CPAS découvriront donc l'art de la peinture au pochoir en compagnie de l'artiste jettois.

N'hésitez pas à passer devant le numéro 47 de la rue de l'Église Saint-Pierre pour découvrir l'évolution de leur travail !

## Le CPAS lance un concours artistique

### Jette sociale et solidaire

**Cette année encore, le CPAS fait appel à la créativité des Jettoises, des Jettois et des associations en relançant un concours autour du thème 'Jette sociale et solidaire'.**

Dans une conjoncture socio-économique compliquée, les initiatives positives et solidaires continuent à se mettre en place à Jette, qu'elles soient initiées par des citoyens, entre voisins ou par des associations actives sur le territoire communal. Le concours 'Jette sociale et solidaire' propose de mettre en avant cette vision de Jette, à travers une réalisation artistique.

Tous les types de réalisations sont bienvenus (photo, dessin, montage, peinture, illustration, ...).

Un jury du CPAS désignera les gagnants du concours dans le courant du mois de novembre. Les 3 premiers lauréats seront récompensés. Le grand gagnant verra sa réalisation imprimée sur la carte de vœux du CPAS en fin d'année. Le concours est ouvert jusqu'au 4 novembre 2024 inclus. Tentez votre chance !

#### Comment participer ?

Le formulaire d'inscription, les détails pratiques et le règlement du concours sont disponibles sur le site du CPAS ([www.cpas-jette.be](http://www.cpas-jette.be)) ou, sur demande, par e-mail ([vvanherp@jette.brussels](mailto:vvanherp@jette.brussels)).





# Stages vacances d'automne

## PLURIDISCIPLINAIRE

### CENTRE DE FORMATION SPORTIVE ASBL

Ecole Florair  
Ecole Saint-Michel  
Centre Omnisports

- Du 21 au 25 octobre (5 jours)  
- Du 28 au 31 octobre (4 jours)  
De 9h à 16h (garderie apd 8h et jusqu'à 18h : 8 €/enfant)  
Prix : apd 110 € (5 jours)  
Infos et inscriptions :  
[www.lecfs.be](http://www.lecfs.be) – 02.420.53.02

Divers stages pour les petits à partir de 2 ans et les grands jusqu'à 18 ans : petits bouts, découvertes sportives et culturelles, danse et gymnastique, activités fun, activités sportives ou activités artistiques, immersion anglais, codage et loisirs.

### SOYEZ STAGES

Ecole Aurore  
Complexe sportif du Heymbosch  
Piscine Nereus (Ganshoren)

- Du 21 au 25 octobre (5 jours)  
- Du 28 au 31 octobre (4 jours)  
Accueil gratuit avant et après la journée  
Infos et inscriptions :  
0485.50.12.10  
[www.soyezstages.be](http://www.soyezstages.be)

Stages sportifs (*football, vtt, mini sports, mini nageurs, ...*), ludiques (*Mini Koh-Lanta, Koh-Lanta, Aquabibi and Fun, ...*) ou culinaires (*mini chef, top chef, apprenti pâtissier*) pour les jeunes de 4 à 16 ans.

## DANSE

### C-DANCE

Avenue Prudent Bols, 51  
(Laeken)

Du 28 au 31 octobre  
De 9h à 16h (garderie apd 8h et jusqu'à 17h30)  
Prix : 112 €  
Infos et inscriptions :

[info.cdance@gmail.com](mailto:info.cdance@gmail.com)  
[www.cdance.net](http://www.cdance.net)

Stages de 4 jours pour les enfants de 4 à 9 ans autour du thème d'Halloween : danse, activités artistiques, chant, yoga, bricolage, jeux et spectacle de fin de stage.

## BASKET

### HOOPS BASKETBALL CAMP

Centre Omnisports de Jette  
Du 28 au 31 octobre (4 jours)  
Infos et inscriptions :  
0485.50.12.10  
[www.soyezstages.be](http://www.soyezstages.be)  
[www.hoopsbasket.be](http://www.hoopsbasket.be)

Perfectionnement en basket pour les jeunes de 8 à 18 ans, affiliés en club.

## ARTISTIQUE

### ATELIER 34ZÉRO MUZEUM

Drève de Rivieren, 340  
Du 28 au 1<sup>er</sup> novembre  
De 9h à 16h  
Prix : 100 € (matériaux et assurance compris)  
Infos et inscriptions :  
[enfants@atelier34zero.be](mailto:enfants@atelier34zero.be)  
02.428.33.06

Ateliers créatifs pour les enfants de 6 à 12 ans. L'occasion idéale pour eux de laisser libre cours à leur imagination et de découvrir de nouvelles techniques artistiques sous la direction bienveillante d'une artiste plasticienne. Expo prévue le week-end qui suit le stage.

## NATURE

### FERME POUR ENFANTS

Petite Rue Sainte-Anne 172  
- Du 21 au 25 octobre (5 jours) :  
7-9 ans

- Du 28 au 31 octobre (4 jours) :  
4-6 ans  
De 9 à 16h (garderie possible apd de 8h30 et jusqu'à 17h)  
Prix :  
115 € (5 jours) / 92 € (4 jours)  
Infos et inscriptions :  
[www.fermeboerderijJette.be](http://www.fermeboerderijJette.be)  
[info@fermeboerderijjette.be](mailto:info@fermeboerderijjette.be)

Stages de 4 jours pour (re)découvrir la nature et sensibiliser les enfants au respect de l'environnement, à l'alimentation saine et au bien-être animal.

## CRÉATIF

### LES ATELIERS COMBINÉS

Mona  
Avenue de Jette, 225  
Du 21 au 31 octobre  
Du lundi au vendredi,  
de 8h à 12h  
Prix : 10 €/enfant/matinée  
Plus d'infos :  
[wendybollu@hotmail.com](mailto:wendybollu@hotmail.com)  
0471.41.30.45

Matinées créatives organisées par Les ateliers combinés, à l'intention des élèves francophones et néerlandophones.

### BIBLIJETTE

Place Cardinal Mercier, 10  
- Du 21 au 25 octobre (5 jours) :  
Carnet créatif (12-15 ans)  
- Du 28 au 31 octobre (4 jours) :  
Dessin manga (9-12 ans)  
De 9h à 12h30  
Prix : 50 € (boissons et collations incluses)  
Infos et inscriptions :  
via la billetterie en ligne sur [www.jette.brussels](http://www.jette.brussels) (Loisirs),  
au comptoir de la bibliothèque, au 02.426.05.05 ou par mail à [qcolla@jette.brussels](mailto:qcolla@jette.brussels)  
ou [biblijette@jette.brussels](mailto:biblijette@jette.brussels)

Les ados (12-15 ans) créeront un carnet et des stickers avec le logiciel canva, puis le relieront et le décoreront à l'aide d'im-

pressions 3D. Les plus jeunes (9-12 ans) pourront participer à un stage de dessin autour du manga : apprentissage des bases, customisation d'une casquette, fusion avec la BD belge ou les peintres classiques, etc..

### CCJETTE

Bd de Smet de Naeyer, 145  
Du 21 au 25 octobre  
De 9h30 à 16h (garderie gratuite apd 8h à jusqu'à 17h30, sauf le vendredi : 17h)  
Prix : 95 €  
(réduction apd 2 enfants)  
Infos et inscriptions :  
[www.ccjette.be](http://www.ccjette.be)

Trois stages artistiques pour les enfants de 2,5 à 5 ans (Symphonie Sauvage – la musique à la rencontre des animaux), de 6 à 8 ans (Sculpture et modelage) et de 8 à 11 ans (Ça tourne – initiation à la stop motion).

## THÉÂTRE

### BAS LES MASQUES

Du 28 au 31 octobre  
De 9h à 16h (garderie apd 8h et jusqu'à 17h30 : 5 €/semaine)  
Prix : 96 € (réductions art. 27 et membres)  
Infos et inscriptions :  
[jette@baslesmasques.be](mailto:jette@baslesmasques.be)  
02.319.40.62  
[www.baslesmasques.be](http://www.baslesmasques.be)

Stage d'éveil artistique pour les enfants de 4 à 7 ans : plonger dans l'imaginaire grâce à des improvisations théâtrales, aux activités musicales ou à la danse créative

Le 26 octobre à Jette

# Nostalgie vous invite au parcours enchanté d'Halloween



Parc Garcet  
Place Cardinal Mercier  
à Jette

Participez en famille à une foule d'activités pour petits et grands monstres courageux.

Inscription obligatoire  
à partir du 11 octobre  
sur [nostalgie.be](http://nostalgie.be)

# NOSTALGIE

une furieuse envie de chanter



MUZIK1090 PRESENTS

# TOURNEE LOKAL

2024



03.10

ACOUSTIC TRIO



## MISS T & THE PLAN B

20h/u @Café Bō

Pl. Reine Astrid 25 Koningin astridplein



10.10

BALKAN

## BOROKOV

20h/u @PLOEF!

Rue Bonaventurestraat 100



17.10

POP HYBRID



## MILLA BRUNE

20h/u @ccJette

Bd de Smet de Naeyerlaan 145



24.10

ROCK POP

## THE EVERLORDS

20h/u @Brasserie Le Central

Pl. Laneauplein 1



FREE CONCERTS @JETTE





# EXPO PAINTINGS

# 07/10 > 20/12

La Maison communale de Jette / Gemeentehuis van Jette - Ch. de Wemmelsesteenweg, 100

LUN > VEN / MA > VRIJ : 08.30 - 12.30

SAUF JEU / BEHALVE DON : 13.00 - 18.30

# Laurent Lambot



11 octobre

## Le vif du sujet

### Un spectacle au profit de la NMP



**L**e 11 octobre, vous pourrez découvrir à Jette le spectacle 'Le Vif du sujet', au profit de l'asbl jettoise NMP Belgique qui soutient les personnes souffrant de néoplasmes myéloprolifératifs, des maladies rares ayant pour point commun une prolifération dans la moelle osseuse.

#### Parler du cancer

Les seins, c'est l'histoire de l'humanité. Mais la récurrence accable. Pourquoi tant de victimes du cancer ? Et comment en parler ? Le théâtre et la poésie nous aident à le mettre à bonne distance... Écrite par une femme d'après une multitude d'interviews recueillies pendant de longs mois auprès de femmes et d'hommes touchés par la maladie, la pièce plonge – comme son titre l'indique – dans le 'vif du sujet' en 'appelant un chat, un chat'.

Sur la durée d'une représentation, une femme va incarner toutes les étapes qui jalonnent ce parcours de combattante. De son enfance à ses relations amoureuses ou avec la médecine, en passant par le regard

et les injonctions de la société, elle raconte avec une bonne santé contagieuse. Et ça fait un bien fou. Elle s'adresse à toutes et tous, car même de près ou de loin, nous sommes tous reliés et nous sommes concernés.

L'autrice trempe sa plume dans l'encre de la résilience comme contrepoint à la résignation, dans l'encre de la joie pour aborder la reconstruction. Et l'actrice, en réaction à l'extrême violence des maux physiques et psychiques que la maladie impose, en miroir aux tourments qu'imposent les relations parfois complexes avec le corps médical, transmet avec une énergie et une drôlerie débordantes, le désir de vivre 'l'après' en toute liberté.

#### • Le vif du sujet

Vendredi 11 octobre à 20h  
Salle communale des Fêtes  
Place Cardinal Mercier, 10 (1<sup>er</sup> étage)  
**Prix : 20 €**  
Réservations :  
nmpbelgique@gmail.com  
**Plus d'infos :**  
Facebook @nmpbelgique

## BIBLIJETTE

### BIBLIJETTE

PLACE CARDINAL MERCIER 10  
BIBLIJETTE@JETTE.BRUSSELS  
WWW.BIBLIJETTE.BE  
INSCRIPTIONS AUX ACTIVITÉS :  
WWW.JETTE.BRUSSELS  
(LOISIRS – BILLETTERIE EN LIGNE)  
OU, EN CAS DE BESOIN :  
AU COMPTOIR DE LA BIBLIOTHÈQUE OU  
AU 02.426.05.05

### VACANCES AUTOMNE

#### HORAIRES ET FERMETURES

Du samedi 19 octobre au samedi 2 novembre inclus, la bibliothèque ouvrira ses portes de 15h à 18h30 en semaine (du lundi au vendredi) et de 9h à 13h les samedis.

La bibliothèque sera fermée le vendredi 1<sup>er</sup> et le samedi 2 novembre

### PROJECTION

#### DOCUMENTAIRE

#### BRUXELLES SAUVAGE

Vendredi 4 octobre à 18h30

Salle des périodiques

Gratuit

Plus d'infos :

www.bruxelles-sauvage.be

Réservation obligatoire :

billetterie en ligne

biblijette@jette.brussels

02.426.05.05 ou au comptoir

de la bibliothèque

Ils sont revenus par l'Est et se sont installés près de la Basilique qui domine la ville. Cela fait 10 ans maintenant que les corbeaux freux sont de retour à Bruxelles... Confrontés à ces nouveaux venus, les citoyens réagissent selon leur sensibilité. En présence de l'ornithologue Martine Wauters.

### ATELIER JDR

#### JEU DE RÔLE

Vendredi 25 octobre, de 18h30

à 21h30 environ

A partir de 12 ans

Gratuit

Inscription obligatoire :

billetterie en ligne

biblijette@jette.brussels –

02.426.05.05 ou au comptoir

de la bibliothèque

Vous aimez l'imaginaire, la fantasy, le fantastique, l'épouvante, le polar et mille autres encore ? C'est reparti pour une nouvelle saison de jeu de rôle ! Aux commandes d'un personnage de papier, vous pourrez répondre à la question rituelle : 'Que faites-vous ?'. Dernier rendez-vous de l'année : 22 novembre. Attention, places limitées !

### CINEMATECHNIK

#### D'ARDENNES

Jeudi 7 novembre à 20h

Gratuit

Bib Jette

place Cardinal Mercier, 6

BibJette et BiblioJette s'associent pour vous faire aimer le cinéma grâce à des projections dans les deux langues issues de l'impressionnante collection de la bibliothèque néerlandophone et du catalogue de Point-Culture. Au programme : présentation d'une séquence de film sous la houlette de deux animateurs bilingues, puis projection du film D'Ardenne (Robin Pront, 2015). Un cambriolage tourne mal. Dave arrive à s'enfuir mais laisse son frère Kenneth derrière lui. À sa sortie de prison ce dernier veut reconquérir sa petite amie Sylvie... qui entre-temps mène une vie rangée avec son frère Dave.

### FORMATIONS

#### INFORMATIQUES

#### SEPTEMBRE-DÉCEMBRE

#### 2024

Prix : 3 €/heure

Infos et inscriptions :

à l'accueil de la bibliothèque

02.426.05.05

qcolla@jette.brussels

biblijette@jette.brussels

Les cours ont lieu le mardi et/ou vendredi matin (9h30 – 12h30). La priorité sera donnée aux personnes qui n'ont pas encore suivi le module par le passé. Il reste des places pour les modules suivants :

- Word → 1<sup>er</sup> et 4 octobre
- Excel → 8 et 11 octobre



- **Powerpoint** → 5 et 18 octobre
- **Smartphone Android**  
→ 5 et 8 novembre
- **iPhone** → 12 et 15 novembre
- **Mon administration en ligne**  
(My pension, My Minfin, Itsme...) → 19 novembre
- **Mon matériel informatique**  
(clé usb, disque dur externe, imprimante, micro-casque, ordinateurs, HDMI, wifi, lecteur e-ID...) → 22 novembre
- **Mes photos** (prise, pixel, téléchargement, gestion, retouche, partage...) → 26 et 29 novembre
- **Mes outils Google** (maps, photos, drive...) → 3 et 6 décembre
- **Mes réseaux sociaux** (Facebook, Instagram, X, Youtube...) → 10 et 13 décembre
- **Mes montages vidéo** → 17 et 20 décembre

**ÉCRIVAIN PUBLIC  
AIDE À LA COMPRÉHENSION ET RÉDACTION DE DOCUMENTS**

Le lundi de 10h30 à 12h30  
Gratuit

L'écrivain public est à votre disposition pour vous aider à rédiger, compléter ou comprendre des documents (courriers, formulaires, CV, ...). Ce service est gratuit et accessible à toutes et à tous. La permanence se déroule dans un local isolé afin d'assurer la confidentialité de la démarche.

**AIDE NUMÉRIQUE  
DIGITAL BUDDIES**

Lundi 7 octobre, de 17h à 18h15  
Section adultes  
Gratuit  
Sans rendez-vous

Un fois par mois, les digital buddies vous aident à surmonter les difficultés techniques informatiques que vous rencontrez avec vos appareils ou en ligne. Dates suivantes : 4 novembre et 2 décembre.

**AIDE NUMÉRIQUE  
INFORMATICIEN PUBLIC**

Tous les jeudis de 14h à 17h  
Gratuit  
Sans rendez-vous

L'informaticien public est à la disposition de toutes les personnes ayant des difficultés à remplir en ligne des documents personnels.

**JEUNESSE  
L'HEURE DU CONTE**

Tous les mercredis de 15h à 16h  
Pour les enfants de 3 à 8 ans  
Gratuit

**ATELIER 34ZÉRO**

**ATELIER 34ZERO**  
DRÈVE DE RIVIEREN, 334  
WWW.ATELIER340MUZEUM.BE  
INFO@ATELIER34ZERO.BE  
02.428.33.06

**EXPO  
RÉTROSPECTIVE ALAN TEX**

Jusqu'au 27 octobre  
Exposition accessible tous les jours  
Entrée :  
10 € (adulte, + 12 ans)  
7 € (groupe apd. 10 pers.)  
2 € (6-12 ans)  
Conférence le mercredi  
9 octobre à 18h  
Finissage de l'expo :  
dimanche 27 octobre apd 12h

Cette rétrospective consacrée au photographe et artiste contemporain belge Alan Tex dévoile une vaste sélection de son travail photographique, où l'influence du cirque, du théâtre, ainsi que des références à la peinture ancienne et aux arts extra-européens se mêlent harmonieusement.

**RENDEZ-VOUS MENSUEL  
CUISINE DU MONDE**

Dimanche 20 octobre apd 12h

**CINÉ KIDS**

**WONKA**

Mercredi 2 octobre à 15h  
CCJette  
Bd de Smet de Naeyer, 145  
Pour les enfants de 3 à 10 ans  
Prix : 1,50 € (un accompagnateur gratuit par enfant)  
Plus d'infos :  
Service Culture française  
02.423.12.68  
culture@jette.brussels

Avec Wonka, vous découvrirez la jeunesse de Willy Wonka, l'extraordinaire inventeur, magicien et chocolatier de l'univers féérique de 'Charlie et la chocolaterie' de Roald Dahl. Timothée Chalamet incarne ce jeune homme débordant d'idées et déterminé à changer le monde... avec gourmandise ! Une œuvre haute en couleur, mêlant émotion et humour, qui prouve que, dans la vie, les rêves peuvent devenir réalité – surtout si on a la chance de rencontrer Willy Wonka.

**ANTENNE  
INTERUNIVERSITAIRE**

**CONFÉRENCE AIU  
HEITOR VILLA-LOBOS,  
L'ÂME MUSICALE DU BRÉSIL**

Jeudi 17 octobre à 14h30  
Salle communale des Fêtes  
Place Cardinal Mercier, 10 (1<sup>er</sup> étage)  
Prix : 5 €/conférence  
Réservations via la billetterie en ligne sur [www.jette.brussels](http://www.jette.brussels) (Loisirs)  
Plus d'infos :  
culture@jette.brussels  
02.423.12.78 – 0490.49.37.13 (sms uniquement)

Le musicologue Jean-Marc Onkelinx revient sur la vie et l'œuvre d'Heitor Villa-Lobos. Autodidacte ou presque (1887-1959), ce grand compositeur brésilien a inventé son langage et sa grammaire pour exprimer

avec conviction son esthétique basée sur des éléments indiens, afro brésiliens et folkloriques qui caractérisent l'expression musicale de la grande nation brésilienne.

**ACADÉMIE DE JETTE**

**ACADÉMIE DE MUSIQUE**  
RUE DU SAULE, 1  
SECRETARIAT@ACADEMIE-JETTE.BE  
WWW.ACADEMIE-JETTE.BE  
0490 52 27 51

**CONCERTS DES ÉLÈVES  
INSTRUMENTS ET  
NIVEAUX VARIÉS**

15 et 17 octobre à 19h  
Abbaye de Dieleghem  
Rue Tiebackx, 14  
Gratuit

Les concerts des élèves de l'académie ont pour vocation de permettre aux élèves musiciens de tous niveaux de se produire en public. Dans une atmosphère détendue et chaleureuse, c'est une occasion de se rencontrer et de venir entendre de nombreux instruments dans des répertoires variés et surprenants.

**MARCHÉ  
DES COLLECTIONNEURS**

**MARCHÉ  
DES COLLECTIONNEURS**

Dimanche 6 octobre de 9h à 13h  
Place Cardinal Mercier  
Réservation d'un stand (10 €) :  
[vie.economique.animations@jette.brussels](mailto:vie.economique.animations@jette.brussels)

L'édition 2024 du Marché des collectionneurs se clôture en octobre avec une dernière date. Avis aux collectionneuses et collectionneurs de BD, para-BD, miniatures, vinyles, dinky et corgi toys, jouets, vieux papiers, cartes postales, livres, pins, rétro gaming, chromos, militaria, minéraux, montres, bijoux, timbres, tableaux, affiches de cinéma, meubles anciens, ...



12 et 13 octobre  
**Les Zinoppinées  
 embellissent  
 les serres communales**  
 Une Vénus aux 1000 fleurs  
 en visite à Jette



Dans le cadre du programme culturel des Zinoppinées, les Centres culturels du Nord-Ouest ont invité des tricoteuses à exposer l'une de leurs créations textiles dans les serres communales jettoises. L'installation colorée intitulée 'Vénus aux 1000 fleurs' sera visible gratuitement durant deux après-midi.

C'est une vénus tricotée entourée de mille fleurs de laine qui s'installera le temps d'un week-end dans la serre. Elle est le fruit du travail d'un collectif de femmes de Watermael-Boitsfort se donnant rendez-vous autour d'une passion commune, le tricot. En 2016, elles décident de tirer le fil rouge de l'autoportrait. Peu à peu, se tisse une création collective autour de la féminité, de la fertilité, de l'abondance. Une déesse mère richement parée

apparaît, qui semble engendrer le parterre de fleurs sur lequel elle est majestueusement installée. Les teintes carmin, vermeil, rose dominant, symbolisant les menstruations, la vie intra-utérine, la naissance, la vie qui coule dans nos veines.

Pour l'occasion, le public sera invité à déguster une infusion fleurie. Il sera aussi possible d'adopter l'une des boutures de la Plantotek de Jette ou d'en réaliser une sur place.

- **Les Zinoppinées à Jette Vénus aux 100 fleurs**  
 12 et 13 octobre de 15h à 18h  
 Serres communales (service Plantations)  
 Avenue du Laerbeek, 120  
**Gratuit et tout public**  
 Plus d'infos : [www.ccjette.be](http://www.ccjette.be) - [c.poinas@culturebruxellesno.be](mailto:c.poinas@culturebruxellesno.be)

## CCJETTE

CCJETTE  
 BD DE SMET DE NAEYER, 145  
 FACEBOOK @CENTRECULTURELDEJETTE  
 WWW.CCJETTE.BE  
 02.426.64.39

### CIN'AÎNÉS LA FIANCÉE DU POÈTE

Judi 3 octobre à 14h  
 Prix : 3 €/1,25 € (art. 27)

Une comédie dramatique de Yolande Moreau. Amoureuse de peinture et de poésie, Mireille s'accommode de son travail de serveuse à la cafétéria des Beaux-Arts de Charleville en vivant de petits larcins et de trafic de cigarettes. N'ayant pas les moyens d'entretenir la grande maison familiale dont elle hérite, elle prend trois locataires. Trois hommes qui vont bouleverser sa routine et la préparer, sans le savoir, au retour du quatrième : son grand amour de jeunesse, le poète.

### CONCERT ARTY LEISO

Samedi 12 octobre à 15h  
 Prix libre à partir de 3 € (suggéré : 10 €)  
 Tout public apd 7 ans

Arty Leiso est la nouvelle pépite du hip-hop belge que tout le monde s'arrache avec un spectacle qui ne laisse personne indifférent. Avec son acolyte, le chanteur et comédien Micky Djinn, il mêle prestations musicales et théâtrales, amenant ainsi une approche nouvelle et éclectique d'un hip-hop reggae, funk, électro... qui touche aussi bien les plus jeunes que les plus grands. Il explore les grands questionnements qui animent celles et ceux en quête de sens dans un monde de plus en plus hostile : de l'écologie à la désobéissance civile, en passant par le climat, le vivre ensemble et le manger local.

### LES ZINOPPINÉES VÉNUS AUX 100 FLEURS

12 et 13 octobre de 15h à 18h  
 Serres communales (service Plantations)  
 Avenue du Laerbeek, 120  
 Gratuit et tout public  
 Voir ci-contre

### CONCERT MILLA BRUNE

Judi 17 octobre à 20h  
 Gratuit  
 Tout public

Milla Brune, alias Camille De Bruyne, a trouvé à travers la musique le moyen de s'exprimer, de raconter sa vision du monde ainsi que toute la poésie qu'elle peut trouver dans les coins. Son nouvel album 'Higher...' raconte des histoires contemporaines comme celle d'une poupée en silicone ou d'une grand-mère enfermée dans une maison de retraite en temps de pandémie. En mélangeant subtilement ses influences musicales, Milla Brune crée une douce pop hybride, élégante et intimiste qui ne manque pas de susciter une réponse du cœur dès qu'elle entame la moindre note.

## POUCE POUSSE

### 1, 2, 3, NOUS IRONS AU BOIS CONTES POUR ÉCLAIRER LA TERRE

Samedi 5 octobre  
 Ploef - rue Bonaventure, 100  
 Prix : 8,5 €/personne  
 Réservation obligatoire : [activites.poucepousse@gmail.com](mailto:activites.poucepousse@gmail.com)

Quand le vent se lève et fait danser la cime des arbres, l'accordéon se met à chanter et Renard pointe le bout de son nez. C'est le moment pour les histoires : celle de grand ours, écureuil et petit enfant qui ont retrouvé la lumière ; celle d'une jeune femme qui sait parler aux loups et autres histoires de grenouilles ; ou encore celle d'élé-

phants et de vers de terre, pour éclairer la terre et allumer nos cœurs, ... Un beau moment de contes pour petits (de 3 à 6 ans) et grands en compagnie de Pascale Delagnes.

**WORKSHOP**

**TANTRA YOGA**

Samedi 12 octobre de 16h à 17h15  
 Prix : 12 €/séance (service de garderie inclus)  
 Mona – avenue de Jette 225  
 Inscription obligatoire : [infopouce@soulglow.be](mailto:infopouce@soulglow.be)

Retrouvez votre énergie vitale grâce aux ateliers de Heal Aria, un samedi par mois au Mona. Le Tantra Yoga est une pratique qui éveille et canalise l'énergie sur les différents plans de l'être : physique, énergétique, émotionnel, psychique et spirituel. Ouvert à tous les niveaux. Dates suivantes : 16 novembre et 7 décembre

**COULEMELLE**

**ZÉRO-DÉCHET**

**COURS DE COUTURE**

9 et 16 octobre, de 9h à 12h  
 Inscription : [info@coulemelle.com](mailto:info@coulemelle.com)  
 Plus d'infos : [www.coulemelle.com](http://www.coulemelle.com)

Apprenez les bases de la couture et réalisez votre propre projet créatif. Ce cours met le focus sur la création d'accessoires mode à partir des chutes de tissus et des vieux vêtements. Destiné au niveau débutant.

**INITIATION**

**COURS DE COUTURE**

Samedi 26 octobre, de 11h à 16h  
 Inscription : [info@coulemelle.com](mailto:info@coulemelle.com)  
 Plus d'infos : [www.coulemelle.com](http://www.coulemelle.com)

Dans ce cours de base, vous découvrirez de près le fonctionnement d'une machine à coudre et

approfondirez les connaissances que vous aurez acquises grâce à des exercices pratiques. Les matériaux sont inclus.

**LES ATELIERS COMBINÉS**

**LES ATELIERS COMBINÉS MAMANS-ENFANTS**

**ZUMBA ET ATELIERS CRÉATIFS**

- Tous les mercredis de 15h à 16h au Mona (av. de Jette, 225)  
 Prix : 6 €/atelier
- Tous les samedis de 14h à 15h chez Casa Veronica (av. Capart, 13b)  
 Prix : 6 €/enfant et 9 €/1h zumba

Tarifs préférentiels pour les engagements à l'année  
 Plus d'infos : Facebook @lesatelierscombinees  
 Ateliers enfants : [wendybollu@hotmail.com](mailto:wendybollu@hotmail.com)  
 071.41.30.45  
 Zumba : [hgulizzi@gmail.com](mailto:hgulizzi@gmail.com)  
 0485.93.38.57

Les Ateliers Combinés proposent parallèlement un atelier créatif pour les enfants de 4 à 10 ans avec Wendy Bollu, pendant que les mamans participent à une séance de Zumba (tous niveaux) pour les femmes avec Hélène Gulizzi.

**CONGÉS SCOLAIRES**

**LES MATINÉES CRÉATIVES**

Du 21 au 31 octobre  
 Du lundi au vendredi, de 8h à 12h  
 Prix : 10 €/enfant/matinée  
 Mona – avenue de Jette, 225  
 Plus d'infos : [wendybollu@hotmail.com](mailto:wendybollu@hotmail.com)  
 0471.41.30.45

**AZISA NATURE & VIBES**

**NATURE & BIEN-ÊTRE BAIN DE FORÊT**

Samedi 19 octobre, de 10h à 13h  
 Prix : 25 €  
 Infos et inscription : [www.azisa.be/agenda](http://www.azisa.be/agenda)  
 Isabelle Servais  
 0476.566.466  
[isabelle@azisa.be](mailto:isabelle@azisa.be)

Chaque 3<sup>e</sup> samedi du mois, Isabelle Servais vous propose de découvrir les nombreux bienfaits (scientifiquement prouvés) du bain de forêt. Au travers d'expérimentations sensorielles et d'exercices de respiration approfondie, améliorez votre bien-être en vous reconnectant à la nature au cœur du bois du Laerbeek.

**CENTRE CULTUREL VIETNAMIEN**

**CENTRE CULTUREL VIETNAMIEN**  
 AVENUE DE JETTE, 83  
 CENTRECULTURELCAODAL.ORG  
 0475.84.36.26

**EXPO**

**L'ART DES TAMBOURS DE BRONZE**

Du 11 au 31 octobre, de 14h à 20h  
 Vernissage le 11 octobre à 19h

Pour la première fois en Europe, les artistes peintres vietnamiens de l'Atelier 83 ont transposé sur des toiles les figures gravées sur les tambours de Bronze du Viêt Nam.

Ces trésors hérités de la civilisation Van Lang remontent à 5000 ans et ont été façonnés originellement dans les vallées des rivières Rouge et Ma, au nord du Vietnam, par le peuple Lac Viet, ancêtre du peuple vietnamien, avant de se propager à d'autres régions d'Asie du Sud-Est et du sud de la Chine. Les dessins stylisés sur leur tym-

pan évoquent la civilisation de l'époque, mais c'est leur signification spirituelle – figures géométriques et cabalistiques – qui intrigue souvent le plus.

**COURS DE YOGA VIETNAMIEN**

**KHI LUC DUONG SINH**  
 Tous les vendredis, samedis et dimanches de 17h à 19h  
 Cotisation : 80 €/trimestre

Vous cherchez à améliorer votre santé, à prévenir les maladies et à développer votre vitalité ? Cette forme traditionnelle de yoga vietnamien fusionne exercices de respiration et méditation et permet d'activer et de débloquer les points sur les méridiens vaisseau gouverneur et vaisseau conception. Des séances pour débutants et confirmés sont organisées chaque semaine avec maître Huynh Tam et maître Nguyen Gia Thuong.

**LA FERME POUR ENFANTS**

**FERME POUR ENFANTS DE JETTE**  
 PETITE RUE SAINTE-ANNE, 172  
 WWW.FERMEBOERDERIJJETTE.BE  
 INFO@FERMEBOERDERIJJETTE.BE

**ACTIVITÉ INTERGÉNÉRATIONNELLE**

**LA FERME EN FAMILLE**

Mercredi 16 octobre de 13h30 à 16h  
 Maximum 12 personnes

Une fois par mois, la Ferme pour Enfants de Jette propose, le mercredi après midi, une activité intergénérationnelle baptisée 'La Ferme en famille', pour les enfants dès 4 ans et leurs (grands-)parents, parrains, marraines, etc.

## LE RAYON VERT

**LE RAYON VERT**  
RUE G. VAN HUYNEM, 30-32  
LERAYONVERT@SKYNET.BE  
WWW.LERAYONVERT.BE

### LES CONFIDENTIELLES CHAPITRE 8 : FOLIES

Jeudi 3 octobre à 20h  
Prix : 10 € (en cash)  
Réservation obligatoire

Les Confidentielles, ce sont 8 femmes qui vous confient leurs doutes, leurs désirs, leurs tracas, leurs pensées et toutes ces choses qui les touchent de-ci de-là. Avec humour ou franchise, selon l'humeur et la plume de chacune.

### ATELIER LUNCH IN JETTE CONSERVATION DES TOMATES

Dimanche 6 octobre à 10h  
Prix libre et conscient  
Inscription obligatoire :  
lunchinjette@gmail.com  
0498.637.597

Dans le cadre du projet Lunch In Jette, **Sophie** vous propose un atelier de conservation des tomates. De 12h à 13h, un lunch est prévu pour discuter des différentes techniques de conservation. Aucun matériel à prévoir.

### CINÉ-DÉBAT (REPORT) À PLEIN TEMPS

Mardi 8 octobre, de 19h à 21h30  
Ouverture des portes à 19h  
Prix :  
6 €/3 € (étudiants, demandeurs d'emploi)  
art. 27 – en cash  
Réservation obligatoire :  
www.financite.be/fr/event/  
cine-debat-temps-plein

De septembre à décembre, Financité et le Rayon Vert vous proposent un cycle de ciné-débat. Le premier film au programme, 'À temps plein' d'Eric Gravel, raconte l'histoire de Julie qui se démène seule pour élever ses deux enfants à la campagne et garder son travail

dans un palace parisien. Quand elle obtient enfin un entretien pour un poste correspondant à ses aspirations, une grève générale éclate, paralysant les transports... La projection sera suivie d'une discussion avec les participantes et participants.

### STAND UP WHAT THE FUN

Jeudi 10 octobre à 19h  
Prix : 12 €/8 € (étudiants, demandeurs d'emploi)  
art. 27 – en cash  
Réservation obligatoire

Chaque 2<sup>e</sup> jeudi du mois, Le Rayon Vert vous propose de venir découvrir de nouvelles et nouveaux humoristes.

### ALIMENTATION SAIN ET SOLIDAIRE

**LUNCH IN JETTE**  
Tous les jeudis à 12h30  
Prix différencié (3 à 15 €)  
Inscription obligatoire :  
lunchinjette@gmail.com

Chaque jeudi, Lunch In Jette vous propose un lunch veggie participatif 100% bio ! Vous pouvez participer à la confection du lunch ou bien venir manger. Trois prix sont proposés pour le lunch, en fonction des capacités de chacune et chacun. Vous souhaitez vous impliquer plus dans ce projet ? Contactez l'équipe par mail.

## CBO

**CBO**  
CHAUSSÉE DE JETTE 407  
WWW.CBO.BRUSSELS  
FACEBOOK : CBO C'EST BON D'ÊTRE OUVERT  
ATTENTION : PAS DE BANCONTACT SUR PLACE.  
MONNAIES ACCEPTÉES : EURO ET ZINNE.

### CAFÉ CITOYEN INITIATION À LA BIODANZA

Vendredi 4 octobre de 20h à 21h30  
Prix : contribution volontaire  
Prévoir vêtements amples, coussin/plaid

Émilie, facilitatrice en Biodanza, vous propose de découvrir la

'danse de la vie'. Envie de danser sans chorégraphie ni souci de performance ? Besoin de joie, de relâcher la pression de la semaine, de bouger sur des musiques variées, de découvrir une autre manière d'être en mouvements, en lien ? La Biodanza est faite pour vous !

### SAJOU SOIRÉE JEUX DE SOCIÉTÉ

Vendredi 11 octobre de 19h30 à 23h  
Prix : 3 €/5 €  
Plus d'infos : info@sajou.be

En solo, en duo, entre amis ou en famille, venez jouer avec des animateurs professionnels qui vous guideront dans le choix des jeux du mois selon vos goûts et envies du moment.

### CUISINES DE QUARTIER JETTE TA RECETTE

Vendredi 18 octobre de 13h à 17h  
Prix : 5 €  
Inscription obligatoire

Les groupes Cuisines de Quartier de CBO baptisés 'Jette ta recette' organisent, en partenariat avec **Clémentine Calvet**, herboriste diplômée et fondatrice de l'Herbo Truck, un atelier sur le sommeil qui vous permettra de comprendre le cycle du sommeil et ses troubles, d'analyser vos habitudes et de les adapter si nécessaire, mais aussi de créer une tisane à base de plantes médicinales... Prévoir un contenant de +/- 200 ml.

### SOURCES D'HARMONIE ATELIER DE SOPHROLOGIE

3, 10, 17, 24 et 31 octobre de 18h45 à 20h  
Infos :  
sourcesdharmonie@gmail.com

Détente, bien-être, respiration et gestion du stress.

### CONTRE-POIS PERMANENCE GASAP

9 et 23 octobre de 17h à 19h  
Infos et livraison de paniers bio  
Infos et inscriptions :  
ludovicplatbrood@gmail.com

### ÉCRIVAIN PUBLIC AIDE À LA COMPRÉHENSION ET RÉDACTION DE DOCUMENTS

Le jeudi de 10h30 à 12h30  
Gratuit

L'écrivain public est à votre disposition pour vous aider à rédiger, compléter ou comprendre des documents (courriers, formulaires, CV, ...). Ce service est gratuit et accessible à toutes et à tous. La permanence se déroule dans un local isolé afin d'assurer la confidentialité de la démarche.

## STAYTION

**STAYTION**  
PLACE CARDINAL MERCIER, 22  
0489.59.01.56  
WWW.STAYTION.BE  
STAYTION.JETTE@GMAIL.COM

### ACTIVITÉS/PERMANENCES DU MERCREDI

**CAFÉ LABOLOBO  
& TUKTUK JETTE**  
Tous les mercredis de 14h à 18h

Venez boire un verre, découvrir les activités intergénérationnelles de Labolobo, le vélo 'tuktuk' pour vous déplacer et la permanence 'Accolage' de 14h à 16h. Le bar est ouvert durant l'après-midi.

### VOLLENBIKE

Mercredi 2 octobre de 14h30 à 17h

### ATELIER ID FIL

Vendredis 11 et 25 octobre de 18h à 21h  
Couture, crochet, tricot et broderie  
Prix : 5 €, sauf la couture (10 €)

Venez transformer une jupe, un pull, un gilet, décorer un vêtement (avec écusson, broderie, crochet, bouton, zip...), réparer ou adapter un trou, ajouter une poche, ...

### ATELIER FIL D'ANGES

Samedi 12 octobre de 13h30 à 16h30

Vous savez tricoter, crocheter ou coudre ? Alors, joignez vous



aux bénévoles pour réaliser des bonnets ou des nids d'anges au profit des familles endeuillées par le décès de leur bébé. Les réalisations sont offertes aux hôpitaux.

**SOIRÉE JEUX  
THE RESPAWN**

Thème : jeux duels VS coop  
Mercredi 16 octobre de 18h à 23h  
Gratuit

**ATELIER REPAIR CAFÉ**

Dimanche 27 octobre  
Inscription sur place entre 14h et 15h - Fin à 18h  
Prix : participation libre

Réparations d'objets par des bénévoles : informatique, électro, bijoux, aiguisage couteau, couture, entretien machine à coudre, etc...

**CLASSIQUE  
À L'ABBAYE**

**MUSIQUE CLASSIQUE**

Chaque premier dimanche du mois à 11h  
Avec garderie et apéro  
Abbaye de Dieleghem  
Rue Tiebackx, 14  
10 € (Jettois)  
15 € (non-Jettois)  
1,25 € (article 27)  
gratuit (-18 ans)  
Réservation : via la billetterie en ligne sur [www.jette.brussels](http://www.jette.brussels) (Loisirs)

Le 6 octobre, vous pourrez applaudir le Xilema Duo, composé de la pianiste roumaine Silvia Cernea et de la pianiste iranienne Nazanin Yalda. À quatre mains, elles interprètent une mosaïque de compositions françaises, russes et contemporaines, dont des œuvres de Maurice Ravel et Sergueï Rachmaninov.

Le 3 novembre, c'est au tour du Susato Trio. Un trio qui ne s'inspire pas uniquement du répertoire pour trios de piano établi, mais qui propose aussi des

joyaux méconnus. À Jette, le programme comprend des morceaux lyriques de Benjamin Britten, Robert Schumann et Kelly-Marie Murphy.

**PLOEF!**

**PLOEF**  
RUE BONAVENTURE 100  
PLOEFPLUS@GMAIL.COM  
WWW.PLOEF.EU

**CONCERT MUSIQUE  
ARGENTINE  
MARTÍN LÓPEZ MURO &  
PATRICIO SULLIVAN**  
Vendredi 4 octobre à 20h30

À l'occasion d'une tournée en Belgique et France, Martín López Muro (guitare) et Patricio Sullivan (charango) feront escale chez PLOEF! Depuis le début de leur collaboration en 2018 à Bruxelles, ils ont partagé plus de 30 concerts dans différentes villes et salles d'Europe.

**JEU DU TAO**

Samedi 19 octobre, de 11h à 17h30  
Prix : participation en conscience (suggéré : 60 €)  
Réservation obligatoire par mail : [indirah@ploef.eu](mailto:indirah@ploef.eu)

Le jeu du tao est un jeu où chacun présente une quête de sa vie réelle. Avec le soutien des autres, leur écoute et les questions/propositions du jeu, trouvons de l'énergie et des choses concrètes pour un défi de notre vie.

**K.L.8  
EXHIBITION**

**K.L.8 EXHIBITION**  
RUE PAUL MICHIELS 50  
WWW.KL8EXHIBITIONS.COM  
KL8EXHIBITIONS@GMAIL.COM

**EXPO  
ECHO #1**

Le 12 octobre, apd 18h  
Les 13, 19 & 20 octobre, de 13h à 18h, ou sur rendez-vous

Après une pause d'un an, K.L.8 est de retour avec une nouvelle

exposition dans son espace d'art et d'exposition. L'occasion parfaite pour organiser une rétrospective. Les trois meneurs du projet ont donc rassemblé 10 artistes de renom qui ont déjà exposé leurs œuvres au K.L.8 dans le passé. Vous pourrez y découvrir des réalisations d'Algolit, Arthur Cordier, Ash Bowland, Chris Dennis, Dilum Coppens, Justine Cappelle, Marija Rinkeviciute, Mathias De Wolf, Paulius Sliampa et Rabten Tenzin.

**LIGUE  
DES FAMILLES**

**BOURSE AUX JOUETS,  
LIVRES D'ENFANTS,  
MATÉRIEL DE PUÉRICUL-  
TURE ET VÊTEMENTS  
DE SKI**

- Mardi 5 novembre, de 19h à 21h  
- Mercredi 6 novembre, de 9h à 17h  
- Dépôt :  
le lundi 4 novembre, de 15h à 18h30 et  
le mardi 5 novembre de 9h à 12h et de 13h30 à 16h30  
Salle communale des Fêtes, place Cardinal Mercier, 10 (1<sup>er</sup> étage) – parking payant derrière la gare  
Plus d'infos : [jette@liguedesfamilles.be](mailto:jette@liguedesfamilles.be)

La Ligue des familles organise en novembre sa traditionnelle bourse aux jouets, livres d'enfants, matériel de puériculture et vêtements de ski (salopettes, pantalons, gants ou lunettes). Si vous souhaitez revendre vos affaires, vous pouvez les déposer sans rendez-vous, le lundi 4 novembre, de 15h à 18h30 et le mardi 5 novembre de 9h à 12h et de 13h30 à 16h30, à la Salle communale des Fêtes. Les membres de la Ligue des Familles ont droit à 2 dépôts de 20 pièces, tandis que les non-membres sont limités à 20 pièces. **Attention** : vos affaires doivent être en bon état et les jeux de société doivent être

complets et fournis avec la notice. Les jeux fonctionnant avec piles seront testés (laissez-y les piles, vous pourrez les récupérer).

Après la vente, les invendus pourront être récupérés, le mercredi 6 novembre entre 19h et 19h30. Les invendus et l'argent non récupérés seront offerts à une œuvre de bienfaisance. Si vous voulez chiner, rendez-vous le mardi 5 novembre de 19h à 21h et le mercredi 6 novembre de 9h à 17h, à la salle communale des Fêtes.