



L'Artiestenparcours d'Artistes sera bel et bien de retour fin avril. Découvrez plus de 180 artistes, dans plus de 50 lieux à Jette. Ils et elles vous accueilleront dans leur atelier ou leur espace d'exposition. La nouveauté pour cette année ? Les 'coups de cœur du curateur', un parcours dans le parcours, réalisé par l'artiste de street art jettois Samuel Idmtal. Rendez-vous les 23 et 24 avril pour cette balade culturelle.

P. 22  
23

Nouvelle bourgmestre  
Claire Vandevivere

4-5

Solidaires avec  
l'Ukraine

7

Nouvelle prime  
Bruxell'Air

9

29.04 - 08.05  
Kermesse de Pâques

17



## Vers un avenir durable et solidaire

Il y a eu beaucoup d'émotion au conseil communal du 30 mars car c'était le dernier d'une longue série pour Hervé Doyen en tant que bourgmestre. C'était aussi un passage de flambeau symbolique au cours duquel j'ai été désignée 'bourgmestre faisant fonction', dans l'attente de la prestation de serment officielle. Celle-ci, orchestrée par la Région, nécessite toute une série de formalités qui prennent du temps.

Il s'agissait donc du dernier acte officiel d'Hervé, après 22 années de maïorat bien remplies, avant de réaliser un de ses rêves : parcourir à pied les chemins de Compostelle pendant plusieurs mois. Le dernier d'une si longue série au service de notre commune, des Jettois et des Jettoises ! Son leadership et ses qualités de visionnaire ont permis de moderniser notre administration et notre commune au fil des années tout en gardant notre esprit de village. Des accomplissements qui n'auraient jamais abouti sans l'implication et l'engagement d'une administration efficace avec laquelle il a toujours entretenu de très bons rapports. Pour tout ce qu'il a fait pour notre commune, nous ne pouvons que le remercier très sincèrement.

Quant à moi, j'ai désormais l'honneur de devenir votre première femme bourgmestre à Jette. Je me sens très honorée de cette opportunité et je suis plus que jamais déterminée à mettre tout mon enthousiasme, mon cœur et mon énergie pour porter, avec vous, notre belle commune de Jette vers un avenir encore plus durable et solidaire.

Ensemble, nous continuerons à faire de Jette un espace de vie où l'on se sent bien et où l'on se respecte toutes et tous, quels que soient l'âge, le genre, l'origine ou le handicap. Une commune dont les habitants sont solidaires entre eux et avec les autres.

A ce propos, je tenais à vous dire à quel point je suis fière de cet engouement de solidarité et de générosité avec ces personnes qui arrivent d'Ukraine, souvent après avoir tout perdu ou abandonné derrière elles. Vous êtes nombreux à héberger des familles entières, en prenant sur vous les contraintes que cela peut représenter pour votre ménage et votre vie privée et en donnant de votre temps. Un élan de solidarité que nous avons déjà connu au plus fort de la crise sanitaire du COVID 19 où vous avez été, là aussi, en nombre pour soutenir les plus faibles et les plus exposés d'entre nous.

Enfin, cette nouvelle crise met à nouveau en lumière l'importance de l'action volontaire et généreuse des services de la commune et de notre CPAS qui se retrouvent, une fois de plus et comme en temps de COVID, sollicités pour rendre un peu de dignité et un sourire aux personnes qui sont en difficultés.

En temps de crise, serrons-nous les coudes, restons unis et luttons contre les vents qui tentent de nous opposer les uns aux autres. Seul on va plus vite, tous ensemble, nous irons plus loin !

- Votre bourgmestre faisant fonction, Claire Vandevivere



### La Maison communale

Chaussée de Wemmel 100  
1090 Jette  
Tél: 02.423.12.11

### Uniquement sur rendez-vous.

Du lundi au vendredi entre 8h30 et 13h, sauf le jeudi entre 13h et 19h.

Pour prendre rendez-vous, surfez sur [www.jette.be](http://www.jette.be) ou téléphonez de 8h30 à 13h et de 14h à 16h à l'un des numéros suivants :

- Casier judiciaire, attestations et certificats : 02.423.12.60
- Inscriptions, changements d'adresse et passeports : 02.423.12.60
- Cartes d'identité et Kids-ID : 02.423.12.95
- Permis de conduire : 02.423.12.58
- Dossiers étrangers : 02.423.12.57
- Etat civil : 02.423.12.77
- Sport et Kids' Holidays : 02.423.12.45
- Reconnaissances de handicap et pensions : 02.422.31.24
- Autres démarches et services : 02.423.12.11

### Theodor 108

rue Léon Theodor 108  
1090 Jette  
Tel: 02.423.12.11

### Uniquement sur rendez-vous.

Le lundi, mercredi et vendredi entre 8h30 et 13h

Pour prendre rendez-vous, surfez sur [www.jette.be](http://www.jette.be) ou téléphonez de 8h30 à 13h et de 14h à 16h à l'un des numéros suivants :

- Gestion du Territoire (Urbanisme) : 02.422.31.48/49
- Gestion foncière et Habitat : 02.422.31.62/63
- Autres démarches et services : 02.423.12.11

L'administration communale sera fermée le lundi 18/04.

Info: [www.jette.brussels](http://www.jette.brussels)  
Facebook: @jette1090

**Il s'est dit au conseil communal du 23 février 2022**

Lors de la séance de fin février, un nouveau membre a été installé en qualité de conseiller communal. Suite à la démission de Thomas Naessens (liste Ecolo-Groen), c'est Julien Flandroy qui a prêté serment devant les autres mem-

bres du conseil communal. Thomas Naessens a quant à lui prêté serment fin 2021 en tant que député au Parlement bruxellois et a donc choisi, comme le préconisent les statuts de son parti, de ne pas cumuler deux fonctions.

Le prochain conseil communal aura lieu : le mercredi 27 avril 2022 à 20h.

Vous trouverez l'ordre du jour et le contenu de chaque séance du conseil communal sur <https://publi.irisnet.be>.



**CLAIRE VANDEVIVERE**  
BOURGMESTRE F.F.

- Contrats de quartier et Politique des grandes villes
- Communication, Participation et Information
- Qualité
- Sécurité
- Assistance aux victimes, Médiation et Mesures alternatives
- Finances et Budget
- Tutelle CPAS
- Cultes
- Coordination Plan Air Climat
- Personne handicapée, Egalité des chances et Intégration
- Transition durable et solidaire



**BERNARD VAN NUFFEL**  
ÉCHEVIN

- Patrimoine, Energie et Climat (lié au patrimoine)
- Charroi
- Aménagement urbain
- Plantations, serres et parcs communaux
- Politique de l'eau (égouts, maillage bleu, ...)



**MOUNIR LAARISSI**  
ÉCHEVIN

- Culture française
- Etat civil et Démographie
- Jeunesse et seniors francophones
- Activités bicommunautaires
- Propreté publique
- Environnement



**OLIVIER CORHAY**  
ÉCHEVIN

- Enseignement francophone et Accueil extrascolaire
- Logement



**JACOB KAMUANGA**  
ÉCHEVIN

- Personnel
- Vie sociale et citoyenneté
- Santé
- Maison de l'Emploi



**BENOÎT GOSSELEIN**  
ÉCHEVIN

- Prévention urbaine
- Sports
- Commerce, Economie, Animations
- Commerce équitable
- Infrastructures bicommunautaires



**NATHALIE DE SWAEF**  
ÉCHEVINE

- Mobilité urbaine et Qualité de l'air (liée à la mobilité)
- Communauté flamande et Enseignement néerlandophone
- Jeunesse et seniors néerlandophones
- Solidarité internationale (Nord-Sud)



**JORIS POSCHET**

- Président du CPAS de Jette



**JENNIFER GESQUIÈRE**  
ÉCHEVINE

- Urbanisme et Immeubles et terrains à l'abandon ou négligés
- Protection du Patrimoine
- Famille et Petite enfance

**Collège des bourgmestre et échevins·e·s 2018-2024**

Infos et contacts : [www.jette.be](http://www.jette.be)

**Permanences :**

Les membres du collège n'ont pas de permanence fixe. Si vous souhaitez les rencontrer, vous pouvez contacter leur cabinet pour obtenir un rendez-vous. Toutes les infos sur [www.jette.be](http://www.jette.be).

**Distribution Jette Info : signalez-nous les problèmes éventuels**

Après des plaintes répétées de la part d'habitants et habitantes, nous avons lancé le mois passé une enquête en ligne au sujet de la distribution du Jette Info. Nombre de Jettois et de Jettoises nous ont signalé ne pas recevoir du tout ou du moins pas chaque mois le journal d'information communal dans leur boîte aux lettres. Ces plaintes ont été transmises à la firme de distribution qui devrait donc faire le nécessaire pour améliorer la distribution des prochains numéros. Vous avez malgré tout encore une plainte au sujet de la distribution du Jette Info ? Envoyez-nous un mail à l'adresse [communication@jette.brussels](mailto:communication@jette.brussels)

# Claire Vandevivere

Bourgmestre de cœur, engagée, au sens aigu des responsabilités



**Suite au départ d'Hervé Doyen, Claire Vandevivere devient la nouvelle bourgmestre de Jette. En attendant de prêter serment officiellement devant le Ministre des Pouvoirs Locaux, elle est donc, depuis ce 31 mars 2022, bourgmestre faisant fonction. Elle reprend ainsi définitivement toutes les compétences de bourgmestre. C'est un moment historique pour Jette dont elle devient la première femme bourgmestre.**

© Thiry. Félicien

**Q**ui est exactement Claire Vandevivere, nouvelle bourgmestre de Jette ? Voici l'occasion pour celles et ceux qui n'ont pas la chance de la connaître, de brosse un rapide portrait de sa personne et de son parcours.

## Un parcours déjà expérimenté

Novice en politique, Claire ne l'est certainement pas. D'abord par choix personnel qui l'amène à réaliser des études de sciences politiques, orientation 'Relations internationales'. Elle s'est passionnée pour

l'Europe et a séjourné en Angleterre, au Luxembourg et aux Pays-Bas où elle a pu exercer son néerlandais... tout en réalisant, là-bas, combien elle était attachée à la Belgique.

Elle entame ensuite sa vie professionnelle comme collaboratrice au Groupe d'Études politiques européennes, puis à l'Institut d'Études européennes, au Parlement fédéral et enfin au Parlement européen.

En 1998, Claire emménage à Jette et y découvre la politique au niveau local avec la Liste du Bourgmestre de Jette. Directement

élue en 2000, elle devient conseillère communale et passe par la même occasion du Parlement européen au Parlement bruxellois, toujours comme collaboratrice.

Devenue échevine et officière de l'Etat civil en 2006, elle quitte le Parlement bruxellois pour pouvoir exercer à temps plein son mandat local. Après l'Europe et ses enjeux géopolitiques, elle se frotte concrètement à l'action de terrain. Une révélation ! Le contact humain et la réalisation des projets qui touchent directement la vie des citoyens sont les moteurs de son engagement politique et citoyen.



### Une révélation ? C'est-à-dire ?

Au cours de ses 15 ans d'échevinat, notre nouvelle bourgmestre a été notamment officière de l'Etat civil, chargée du Développement durable, des Affaires sociales, de la Petite Enfance, de l'Egalité des chances, de la Propreté, de la Qualité du service au citoyen ou encore du Bien-être animal. Des rôles qu'elle juge enthousiasmants et qui lui donnent une belle expérience.

Elle a en outre accumulé, au cours de ces 15 années, une excellente connaissance de Jette, une solide expérience dans la gestion des affaires de notre commune et une vision pour celle-ci. Au côté de la population, avec l'aide des services de l'administration, Claire accorde une importance essentielle à donner du sens à son action politique, à se doter d'une perspective sur le long terme, avec des objectifs précis, et à trouver les moyens de les réaliser. Elle aime s'impliquer dans un large spectre politique : du social à l'environnemental, en passant par le commerce équitable et, bien sûr, les contacts humains.

Ses sensibilités ? Le bien vivre ensemble, la qualité de vie et l'épanouissement de toutes et tous, la protection de l'environnement ou encore le bien-être animal. Au-delà d'actions plus locales, ses engagements pour notre santé et la défense du Bois du Laerbeek contre l'élargissement du Ring ou contre le survol des avions sont emblématiques de sa lutte pour la défense du cadre de vie des Jettoises et Jettois.

### Se projeter dans l'avenir

Désignée par l'Assemblée générale de la Liste du Bourgmestre de Jette (LBJette) pour succéder à Hervé Doyen, Claire a naturellement bien conscience de la confiance témoignée et de la charge qui lui incombe dorénavant. Par ailleurs, la bourgmestre



bénéficie d'un soutien électoral solide (2.226 voix de préférence en 2018). Forte de cette double légitimité et de plus de 20 ans au service de notre commune, Claire Vandevivere relève le défi avec énormément d'enthousiasme, de passion et de sens de la responsabilité.

Un défi de taille, compte tenu du bilan très positif du maïorat d'Hervé Doyen.

Parmi les belles réalisations qu'il a portées avec conviction, on peut compter, la nouvelle Maison communale, la transformation complète de nos deux places rendues aux habitants et l'arrivée du tram 9, une administration moderne et efficiente.

Les enjeux d'aujourd'hui restent toujours aussi importants : mobilité, sécurité, cohésion sociale, transition durable et solidaire, gestion de crise (Covid et accueil des Ukrainiens), maîtrise des finances ou encore de grands chantiers de rénovation et de construction, dont certains ont déjà débuté, qu'il convient d'accompagner au mieux. Consciente que ces chantiers vont être difficiles à vivre pour tout le monde, notre bourgmestre reste cependant convaincue qu'ils sont indispensables pour garder un cadre de vie rénové.

Aux côtés de partenaires de la majorité et en confiance, Claire Vandevivere a prouvé son engagement pour Jette comme échevine et compte bien poursuivre sur sa lancée comme première femme bourgmestre de la commune. Elle souhaite être rassembleuse et son énergie sera pleine et entière pour relever les défis de Jette, aux côtés des Jettois et des Jettoises.

### Côté vie privée

Sur le plan personnel, Claire est mariée à Didier depuis près de 25 ans et elle est aussi la maman de Quentin (23 ans) et Alexandre (20 ans). Vous l'avez certainement déjà croisée à vélo, moyen de transport qu'elle utilise quotidiennement pour se déplacer à Jette. Au calme, Claire s'adonne à la lecture et a publié deux romans dont le cadre du dernier était... notre commune de Jette ! Elle est par ailleurs certifiée pour enseigner la pleine conscience qu'elle pratique au quotidien. Côté personnalité, Claire a le contact facile, l'éclat de rire fréquent et tout sauf discret, une persévérance à toute épreuve et beaucoup d'exigence dans le travail. Des qualités qui sont des atouts pour la fonction maïorale... avec certainement quand même quelques petits défauts, comme tout le monde.

Ce qu'elle compte faire dans les semaines qui viennent ? Être à votre écoute, à la rencontre de tous les acteurs, les actrices, les habitants et habitantes jettois !

# Protections hygiéniques gratuites

Jette lutte contre la précarité menstruelle



**La commune de Jette a installé trois distributeurs de protections hygiéniques dans les toilettes de La Maison communale afin de soutenir les victimes de la précarité menstruelle. Des bandes hygiéniques sont donc mises gratuitement à la disposition de toutes les personnes qui en ont besoin, moyennant quelques règles de respect évidentes.**

Le coût moyen pour faire face aux dépenses liées aux menstruations s'élève en Belgique de 10 à 12 € par mois, ce qui représente un budget d'environ 120 à 144 € par an. Un coût important pour de nombreuses personnes qui sont donc sujettes à la précarité menstruelle. Ce manque d'accès à des produits périodiques pour raisons financières a en outre de multiples conséquences : le risque de développer le syndrome du choc toxique en gardant trop longtemps une même pro-

tection, un choix parfois compliqué entre se nourrir ou acheter des produits périodiques, des difficultés au niveau de la vie sociale (emploi, contacts, sorties, pratique d'un sport, ...), etc.

### Trois distributeurs

Afin de lutter contre la précarité menstruelle, trois distributeurs de serviettes hygiéniques gratuites ont été installés dans les toilettes au rez-de-chaussée de La Maison communale de Jette. Cette initiative repose aussi sur le respect mutuel. Merci

## Parcelles multiconfessionnelles au cimetière de Jette



Depuis début 2015, le cimetière de Jette dispose de parcelles de terre qui peuvent accueillir les défunts de toutes les confessions. Cette possibilité est cependant encore trop peu connue parmi les musulmans et les juifs jetteois.

Cet espace est destiné à l'inhumation en pleine terre, pour une durée de 50 ans, des défunts de confession juive ou musulmane, et ce dans le respect des rites ou pratiques religieuses respectives.

Si vous souhaitez en savoir plus, vous pouvez contacter le service de l'Etat civil : [etatscivil@jette.brussels](mailto:etatscivil@jette.brussels) 02.423.13.25.

donc à vous d'en faire bon usage !

- Ne prenez que ce dont vous avez besoin
- Utilisez les sacs hygiéniques à votre disposition
- Jetez vos déchets dans les poubelles prévues à cet usage

**Vous souhaitez faire don de bandes hygiéniques pour alimenter ces distributeurs ? Vous pouvez déposer vos dons à l'accueil de La Maison communale (chaussée de Wemmel, 100). Merci pour votre aide.**

# Guerre en Ukraine

## Jette est solidaire

A cause de la guerre qui sévit en Ukraine, de nombreux Ukrainiens et Ukrainiennes ont dû fuir leur pays. Jette est solidaire et tente de les accueillir le mieux possible. Nombre d'habitants et habitantes se manifestent également et s'investissent pour leur venir en aide.

Jette a à cœur d'accueillir au mieux les réfugiés venus d'Ukraine. Plusieurs dizaines de ménages jettois ont d'ailleurs réagi à l'appel de la commune et 43 personnes sont actuellement hébergées par des familles jettoises. Le but de cet accueil à court terme est de permettre aux réfugiés de trouver un logement plus durable sur le marché privé.

Parallèlement, de nombreuses initiatives ont vu le jour, afin de venir en aide aux Ukrainiens et Ukrainiennes arrivés chez nous, comme l'organisation de cours de français, de camps de vacances ou d'activités sportives pour les enfants.

- Jette a déjà accueilli 82 réfugiés.
- Ces personnes ont d'abord été hébergées à l'hôtel Eurocap.



- Ceux et celles qui ne disposaient d'aucune solution de logement (famille ou amis) ont ensuite reçu une place dans une famille d'accueil jettoise ou chez les Frères de Saint Jean, sur la place Reine Astrid.
- Des dizaines de ménages jettois ont réagi à l'appel pour proposer un hébergement.
- 13 familles jettoises accueillent actuellement 43 réfugiés, par l'intermédiaire de la commune.

- De nombreuses initiatives solidaires ont en outre vu le jour, de la collecte de jouets à l'inscription dans des clubs sportifs.

**Vous souhaitez aussi apporter votre contribution ? Pour soutenir la population ukrainienne via des dons, rendez-vous sur la plateforme du consortium belge pour les situations d'urgence 12 12 : [www.1212.be](http://www.1212.be).**

## Place Cardinal Mercier

### Stop au parking sauvage

**La place Cardinal Mercier est un lieu vivant situé en plein cœur de la commune. Durant le week-end, la place est généralement bien animée. Mais force est de constater que de nombreux automobilistes garent leur véhicule sur des espaces où le stationnement est interdit.**

Maintenant que l'horeca peut à nouveau ouvrir sans restrictions, la place Cardinal Mercier revit pleinement. Durant le week-end, la place souffre cependant d'une aug-

mentation de parking sauvage. Afin de combattre ce phénomène, la commune prévoit d'installer des dispositifs qui empêcheront l'accès aux espaces situés devant la gare et le Parc Garcet. Le stationnement sauvage sera en outre passible d'amendes salées.

Sachez en tout cas que vous disposez d'une alternative idéale, juste à côté de la place Cardinal Mercier. Le parking de la SNCB, situé à l'arrière de la gare, le long de la rue Dupré, offre en effet 191 places de stationnement gratuites après 19h en soirée et durant le week-end et les jours fériés.



# BABBELENBIK à la Résidence VIVA

## La cuisine qui relie les âges

**Le projet Babbelenbikboek réunit jeunes et moins jeunes autour de la plus ancienne et plus efficace des activités rassembleuse : l'art de la table ! Des échanges intergénérationnels riches qui nous en apprennent également plus sur notre ville.**

**S**ommes-nous attachés aux recettes familiales pour leurs saveurs particulières ou simplement par nostalgie, parce qu'elles suscitent une émotion, un sentiment, un souvenir ? Afin de répondre à cette question, l'asbl labo-lobo, avec le soutien d'Iriscare, de la Région de Bruxelles-Capitale et de la Région flamande (Coördinatie Brussel) a décidé de rassembler jeunes connaisseurs et vieux dégustateurs autour de l'univers culinaire. Mais Babbelenbik est plus qu'une simple rencontre culinaire car les discussions générées autour des recettes familiales et autres histoires de table révèlent bien souvent l'histoire insoupçonnée d'un Bruxelles authentique, de sa diversité et de sa véritable identité.

### Rencontre jettoise

Depuis octobre 2020, grâce au projet Babbelenbik, des jeunes du secondaire d'écoles bruxelloises vont à la rencontre des aînés dans des homes de notre ville. Mais le covid avait maintes fois contraint les organisateurs à repousser les rencontres jettoises... En mars, les élèves du Collège



Saint-Pierre de Jette ont enfin pu rencontrer les pensionnaires de la Résidence Viva !, la maison de repos et de soins du CPAS. Le mois que l'on puisse dire c'est que le bonheur des participants et des participantes était palpable lors de cet échange. En plus de développer des valeurs humaines telles que la solidarité et l'empathie, Babbelenbik permet à nos aînés de retrouver un rôle actif et responsable en soulignant l'importance de la transmission des connaissances. Un beau projet qui valorise également la pluralité des cultures et la diversité bruxelloises.

### Podcast et livre

Chaque rencontre organisée dans le cadre de Babbelenbik est enregistrée et transformée en podcast (voir : <https://labo-lobo.eu/projets/babbelenbik/>). Ces supports serviront de base à la création d'un produit final nommé Babbelenbikboek : un livre illustré rempli de nouvelles culinaires, recettes, histoires et dessins. Ce livre sera surtout témoin de la rencontre entre Bruxellois et Bruxelloises d'âges et de générations distants, qui ne se seraient peut-être jamais rencontrés... si ce n'est autour d'une table de Babbelenbik !

## Appel à projets pour comités de quartier

**L**e CPAS de Jette lance un appel à projets à destination des comités de quartier pour lutter contre l'isolement de la population. La crise sanitaire et les confinements successifs ont accentué les situations d'isolement avec de lourdes conséquences sur la santé mentale.

Avec le retour des beaux jours et l'amélioration de la situation sanitaire, le CPAS de

Jette lance un appel à projets à destination des comités de quartier jettois afin de soutenir des initiatives qui ont pour objectif de lutter contre l'isolement et de renforcer la cohésion sociale au sein de la population jettoise. Le financement s'élève à maximum 500 € par comité de quartier.

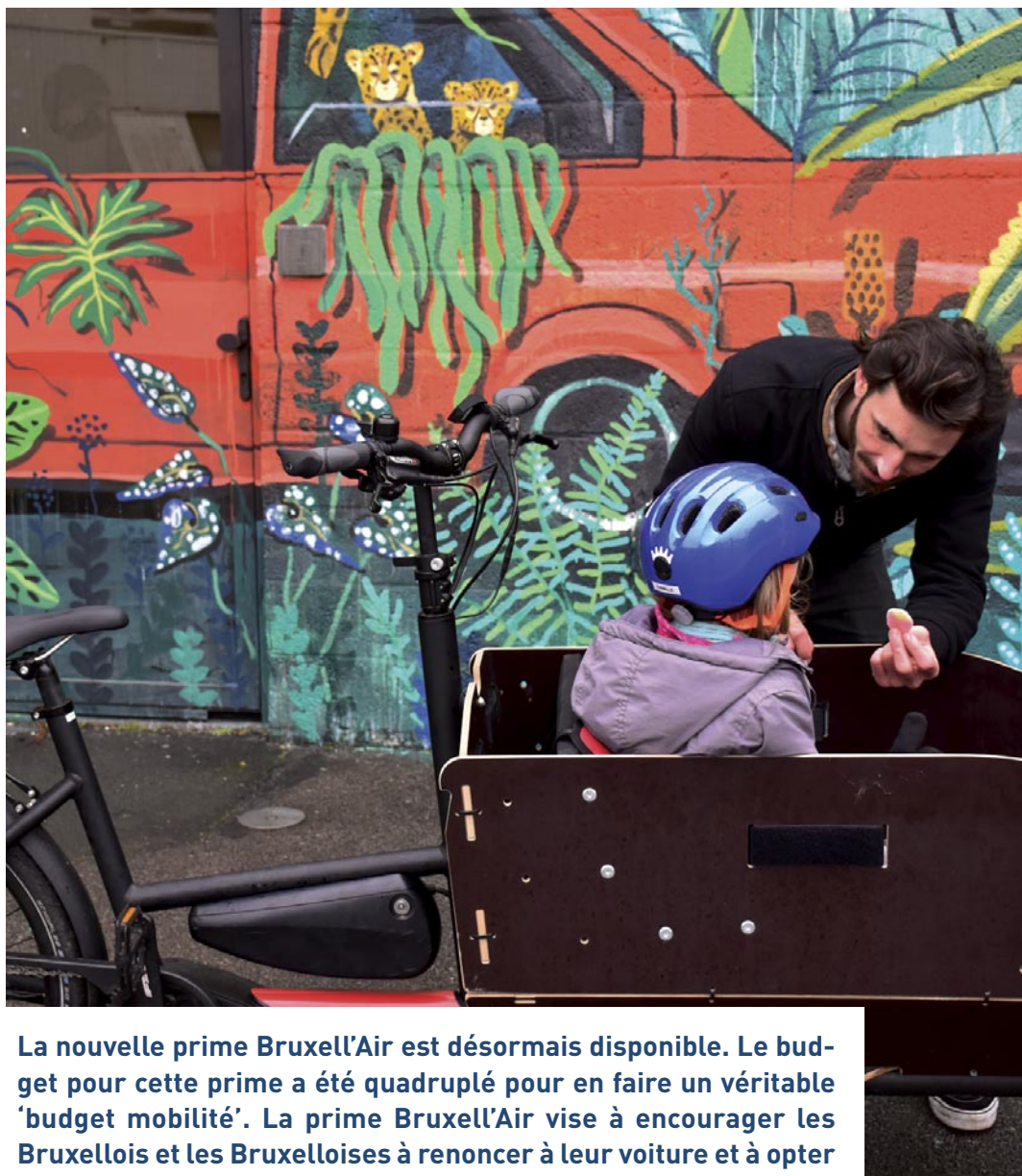
Avec cette initiative, le CPAS de Jette entend soutenir la société civile et faire

confiance aux citoyens qui ont envie de se réunir et d'imaginer des projets ensemble. A vous de jouer !

**Les candidatures sont attendues pour le 21 avril au plus tard.**  
Plus d'infos : [www.cpasjette.be](http://www.cpasjette.be)



# Nouvelle prime Bruxell'Air, votre budget mobilité multimodal



**La nouvelle prime Bruxell'Air est désormais disponible. Le budget pour cette prime a été quadruplé pour en faire un véritable 'budget mobilité'. La prime Bruxell'Air vise à encourager les Bruxellois et les Bruxelloises à renoncer à leur voiture et à opter pour une mobilité plus durable.**

© Pro Vélo

**V**élos, trottinettes, voitures partagées, taxis : ces dernières années, les solutions de mobilité se sont multipliées en Région bruxelloise. L'offre de transports en commun s'est accrue dans le même temps, comme avec l'arrivée du tram 9 à Jette. Désormais, la prime Bruxell'Air prend en compte cette nouvelle réalité.

## 500 à 900 €

La prime Bruxell'Air offre un véritable budget mobilité : 500, 700 ou 900 € selon les situations. Les Bruxellois et les Bruxelloises qui font radier la plaque d'immatriculation

d'une voiture enregistrée à leur nom depuis minimum deux ans peuvent désormais demander la prime Bruxell'Air via le guichet électronique Irisbox. Les personnes qui ont fait radier leur plaque à partir du 4 avril 2021 sont également éligibles à la nouvelle prime.

## A la carte

Les bénéficiaires peuvent piocher, à la carte, la solution de mobilité la plus adaptée à leurs besoins. Un changement nécessaire à l'heure où la mobilité est en pleine évolution dans la capitale. Pensons notamment à l'instauration de la ville 30 qui offre davantage de sécurité aux modes de transport

doux ou à la récente nouvelle phase dans la Zone de Basses Emissions.

## Le demandeur de la prime peut combiner différentes options :

- un abonnement de transports en commun ou des chèques TaxiBus via la STIB
- un abonnement ou une enveloppe pour le système de voitures partagées Cambio
- un abonnement au système de vélos partagés Villo!
- un budget vélo avec Pro Vélo pour acheter du matériel deux-roues
- une enveloppe pour les taxis Victor Cab
- ...

Plus d'infos :

[www.primebruxellair.brussels](http://www.primebruxellair.brussels)

## Coach mobilité

Vous êtes intéressé par la prime Bruxell'Air, mais vous ne savez pas pour quelle solution de mobilité opter parmi les différentes options ou comment utiliser au mieux le budget qui vous est alloué ? Vous souhaitez vous séparer de votre voiture privée pour vous déplacer autrement en ville ? Vous pensez peut-être que la voiture est indispensable pour vos déplacements au quotidien ou que vos exigences en matière de mobilité rendent impossible l'utilisation d'alternatives comme le vélo, les transports publics, les véhicules partagés, les parkings de dissuasion, les taxis, etc. Alors, par où commencer si vous n'êtes pas familier avec l'offre de mobilité proposée à Bruxelles ? Le coach mobilité est là pour vous aider !

Le coach mobilité vous propose des conseils et un accompagnement gratuits. Il est joignable par mail, organise des sessions de coaching personnalisées en ligne, mais aussi des sessions de groupe appelées 'Mobility Visits' qui ont lieu sur le terrain.

Plus d'infos :

[www.mobilitycoach.brussels](http://www.mobilitycoach.brussels)

# Nouvel appel à initiatives citoyennes pour le **Contrat de Quartier Durable**

Participez à la transformation du quartier Magritte



**Vous avez des bonnes idées et voulez les mettre en œuvre ? Le Contrat de Quartier Durable Magritte (CQDM) lance un nouvel appel à initiatives citoyennes. Une belle opportunité pour les habitants et les associations de participer activement à l'un des objectifs majeurs de ce projet, à savoir l'amélioration du cadre de vie du quartier Magritte/Esseghem.**



**V**ous avez des idées pour booster l'occupation du site Esseghem ? Vous avez envie de créer du mobilier temporaire qui pourra également servir aux futures maisons de quartier de la petite rue Esseghem ? Laissez libre cours à votre imagination ! Les thématiques à exploiter sont nombreuses. Grâce à un soutien financier pouvant aller jusqu'à 3500 €, l'équipe du CQDM vous accompagnera dans l'élaboration et la réalisation du projet qui vous tient à cœur. La condition principale est de favoriser le lien entre les habitants, dénominateur commun du mieux vivre ensemble poursuivi par le programme

et les projets tant matériels que socio-économiques du CQDM.

### **Envoyez vos idées avant le 2 mai**

Vous avez un projet en tête et pensez répondre aux conditions ? Consultez le règlement et téléchargez le formulaire de participation, tous deux disponibles sur le site du CQDM ([www.cqd-magritte-dw.be](http://www.cqd-magritte-dw.be)). Votre candidature peut être transmise par mail à l'adresse [cdq-dw@jette.brussels](mailto:cdq-dw@jette.brussels) pour le 2 mai au plus tard.

### **Une équipe à votre disposition**

Vous avez des idées mais vous ne savez pas comment vous lancer ? Vous avez de

l'énergie à revendre et avez envie de vous investir mais vous manquez d'inspiration pour définir un projet ? L'équipe du CQDM est là pour vous accompagner et se tient à votre disposition pour échanger sur la concrétisation de vos idées. N'hésitez pas à les contacter aussi par mail ou par téléphone.

### **Plus d'infos :**

**Service Contrat de Quartier Durable Magritte**  
Chaussée de Wemmel, 100  
02.423.13.89  
[cqd-dw@jette.brussels](mailto:cqd-dw@jette.brussels)  
Facebook : [@cqdmagrittedw](https://www.facebook.com/cqdmagrittedw)  
[www.cqdmagritte-dw.be](http://www.cqdmagritte-dw.be)

# 'Bat light district'

## Phase de test dans différentes rues jettoises

Depuis le mois d'avril 2021, une partie de l'avenue du Sacré-Cœur est plongée la nuit dans un éclairage LED orange, une première dans une zone résidentielle bruxelloise. Le passage sous la voie ferrée dans la rue E. Toussaint est quant à lui baigné de rouge. Ce type d'éclairage est une bénédiction pour les chauves-souris et les autres animaux nocturnes qui vivent dans les environs. Une phase de test est actuellement en cours pour élargir ce 'Bat light district' à d'autres rues jettoises.

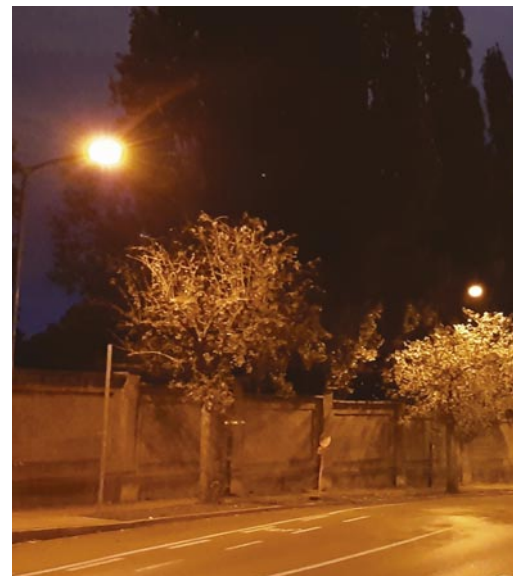
L'éclairage nocturne a un impact négatif sur la biodiversité et il complique particulièrement la vie des chauves-souris. Révélées par

un éclairage nocturne vif, elles constituent des proies faciles pour les rapaces comme les chouettes ou les faucons. En outre, l'éclairage nocturne raccourcit les périodes d'obscurité pendant lesquelles ces mammifères volants peuvent chasser. L'éclairage orangé perturbe beaucoup moins les animaux nocturnes.

### Biotope de chauves-souris et autres animaux nocturnes

La collaboration entre la commune de Jette, Sibelga et Natagora est un succès et, après une première installation réussie d'éclairage respectueux des animaux nocturnes, une phase de test est actuellement en cours dans le nord de la commune, entre les Jardins de Jette, l'avenue H. Liebrecht et la rue Bonaventure. Concrètement, cette zone aux abords du Parc Roi Baudouin et du Bois du Laerbeek constitue un biotope pour

les chauves-souris et d'autres animaux nocturnes. Si cette phase de test se déroule de manière positive, le 'Bat light district' sera donc élargi.



# Élargissement du Ring

## Expo virtuelle annoncée dans vos boîtes-aux-lettres

### Attention spoiler... Greenwashing

**Vous avez probablement reçu dans votre boîte aux lettres une invitation de 'Werken aan de Ring' pour participer à une 'exposition numérique' destinée à vous présenter les travaux d'élargissement du Ring envisagés par la Flandre aux portes de notre commune.**

Deux webinaires, centrés sur Jette et le bois du Laerbeek, sont notamment programmés les 19 et 20 avril. Mais ne soyons pas dupes ! Cette nouvelle étape dans la communication de la Werkvennootschap cache le bilan environnemental catastrophique de ce chantier pharaonique derrière une argumentation écologique trompeuse qui se concentre de façon disproportionnée sur les projets de mobilité douce et de transports en commun.

### Mise en garde

Le collège des bourgmestre et échevins de Jette souhaite attirer l'attention des Jettois et des Jettoises sur cette communication qui élude des aspects importants du projet d'élargissement du Ring contre lequel la commune s'oppose.

- Peu de références aux 10 années du chantier envisagé, à son ampleur, à son impact sur la mobilité intra bruxelloise (le Ring étant paralysé) et à l'accroissement futur du trafic sur le Ring.
- Pas de référence non plus à la pollution qui sera engendrée par ce surplus de trafic pour les habitants et habitantes de Bruxelles et de Jette et à son impact sur la santé et sur le climat.

La commune de Jette s'est clairement positionnée, à plusieurs reprises, contre ce projet d'élargissement et très clairement

contre la version des plans présentés à ce stade. Rappelons que ceux-ci prévoient notamment la création d'un échangeur complet en face des Jardins de Jette qui va décupler le trafic sur l'avenue de l'Arbre Ballon et le trafic de transit dans nos quartiers. Pour la commune, ce n'est pas acceptable.

Enfin, signalons qu'il est regrettable que cette consultation citoyenne ne se fasse que par internet, ce qui va exclure un certain nombre de citoyens du processus.

- [expo.werken-aandering.be](https://expo.werken-aandering.be)  
Du 28/03 au 25/04



30 avril 2022

# Nettoyage de printemps

## Participez en nombre !

Chaque année, le service Propreté publique de la commune convie les Jettois et les Jettoises à une grande opération de nettoyage. Vous avez envie de donner un bon coup de propre aux rues et parcs de Jette ? Inscrivez-vous vite au Nettoyage de printemps !



ront sur la place Reine Astrid avec le butin de leur collecte et pourront partager leurs impressions autour d'un verre de l'amitié. Les partici-

pants et participantes recevront également un diplôme pour les remercier de leur engagement et de leur participation.

Vous faites partie d'un mouvement de jeunesse, d'un comité de quartier ou vous êtes simplement prêt à participer à cette action avec vos voisins, vos amis, en famille ou en solo ? Inscrivez-vous auprès du service communal de la Propreté publique !

- **Nettoyage de printemps**

Inscription :

proprete-netheid@jette.brussels  
02.423.13.17

## PROXY CHIMIK

Avril 2022

La camionnette Proxy Chimik de Bruxelles-Propreté récolte les petits déchets chimiques (produits d'entretien, batteries, aérosols, huiles, restes de peinture, ...) à divers endroits de la commune. Plus d'infos sur [www.arp-gan.be](http://www.arp-gan.be) ou au 0800.981.81.

- **Place Cardinal Mercier**  
de 17h à 17h45 - 11 avril 2022
- **Avenue H. Liebrecht**  
(côté rue J.B. Moyens)  
pas en avril
- **Avenue C. Woeste**  
(Notre-Dame de Lourdes)  
de 16h à 16h45 - 25 avril 2022
- **Service communal des Plantations**  
(avenue du Laerbeek 120  
02.478.22.99) pour les Jettois uniquement, tous les mardis, jeudis et samedis de 9 à 12h

Le samedi 30 avril, les équipes communales de la propreté publique vous donnent rendez-vous pour participer au Nettoyage de printemps jettois. Les participants et participantes seront rassemblés en équipes et recevront des gants, des pinces et des sacs poubelles de couleurs. Durant près de deux heures, en compagnie des équipes communales, ils et elles ramasseront et trieront les déchets qui salissent les espaces verts et les rues de Jette. A 12h, toutes les équipes se retrouve-

**Info**  
travaux

**TRAVAUX AVRIL 2022** RETROUVEZ LA CARTE DES CHANTIERS SUR [WWW.JETTE.BE](http://WWW.JETTE.BE)

### SQUARE SECRÉTIN, RUE J. LAHAYE, AVENUE DES DÉMINEURS, BD DE SMET DE NAEYER

Chantier STIB Cimetière de Jette

La troisième phase du chantier STIB de réaménagement des lignes de tram 19, 51, 62 et 93 et de l'espace public aux alentours du Cimetière de Jette a démarré fin mars. Alors que la pose des rails se poursuit au carrefour entre l'avenue Woeste et le boulevard de Smet de Naeyer, Vivaqua et Elia réalisent également des travaux d'infrastructure dans les avenues Secrétin et des Démineurs. Cette phase est prévue jusque fin juin 2022. Ce chantier a un impact sur les lignes de tram 51, 19 et 62 et sur les

lignes de bus 14 et 88. Plus d'infos à ce sujet sur [www.stib-mivb.be](http://www.stib-mivb.be), via l'app STIB et aux arrêts concernés.

### RUE LÉON THEODOR

Réaménagement de voirie

Préalablement au grand chantier de réaménagement de la rue Léon Theodor, divers impérants procéderont à des travaux de renforcement d'installation sur la voirie ainsi qu'au renouvellement de l'éclairage public. Le stationnement sera interdit par phases en fonction de l'avancement du chantier. Une déviation sera mise en place via le boulevard de Smet de Naeyer pour les véhicules circulant depuis la place Cardinal Mercier vers la place Reine Astrid.

### DRÈVE DE DIELEGHEM

Travaux impérants

Sibelga et Proximus procèdent à des travaux de renforcement de leurs installations ainsi qu'au renouvellement de l'éclairage public dans la drève de Dielegem. Le stationnement peut y être interdit par phases en fonction de l'avancement du chantier.

### AVENUE O. WARLAND

Travaux impérants

Vivaqua procède à des travaux de renforcement d'infrastructures dans l'avenue O. Warland (entre l'avenue C. Woeste et Laeken). Le stationnement est interdit par phases en fonction de l'avancement du chantier.

### RUE E. TOUSSAINT

Réaménagement de voirie

La commune procède à un chantier de réaménagement du tronçon de la rue E. Toussaint entre la rue A. Baeck et la rue Abbé P. Le Roux (carrefours non compris). Ce chantier, prévu par phases, doit durer quatre mois. Pendant cette période, des interdictions de stationnement sont d'application, la circulation automobile est interdite par phases et l'accès aux garages n'est pas possible. Une déviation est mise en place via l'avenue de l'Exposition pour les voitures, mais la circulation piétonne reste garantie.

21 avril et 4 mai 2022

# Rencontres propreté publique

Saint-Michel/Theodor/Mercier & Dupré/Ancienne Barrière

Dans le cadre du Plan Propreté publique 2020-2024, l'échevin et le service de la Propreté publique de la commune de Jette invitent les Jettois et les Jettoises à des rencontres citoyennes pour faire le point sur la propreté au sein de leur quartier. Les prochaines rencontres auront lieu le 21 avril pour le quartier Saint-Michel/Theodor/Mercier et le 4 mai pour le quartier Dupré/Ancienne Barrière (voir encadré).

Lors des rencontres citoyennes, les participants sont invités à échanger leurs impressions avec les autorités compétentes sur les thématiques suivantes :

- le mobilier urbain (corbeilles publiques)
- les bulles (à verres, à vêtements et à huile)
- les dépôts sauvages
- les mégots de cigarettes
- les déjections canines – canisites
- divers



L'objectif de ces rencontres est d'entendre les préoccupations, idées et suggestions des Jettois et des Jettoises et de leur présenter les projets destinés à améliorer l'état de propreté de leur quartier.

**Quartier Saint-Michel/Theodor/Mercier**  
Jeudi 21 avril, de 19h à 21h  
Rue L. Theodor, 108 (Salle Blue)

*Rue Léopold I<sup>er</sup> – bd de Smet de Naeyer – rue de l'Héroïsme – rue de l'Équité – rue P. De Breuker – rue Tilmont – rue P. Michiels – rue F. Lenoir – rue De Keersmaeker – rue F. Pire*

**Quartier Dupré/Ancienne Barrière**  
Mercredi 4 mai, de 19h à 21h

**Pavillon Wouters – rue A. Wouters, 12**  
*Rue Bonaventure – chaussée de Dieleghem – rue Decrée – rue R. Reniers – rue F. Volral – rue V. Broekaert – rue F. Mohrfeld – place de l'Ancienne Barrière – rue E. Toussaint – rue Dupré – rue A. Baeck – square Lorge – drève de la Charte – clos chaussée de Wemmel – avenue de l'Exposition (218 à 248) – avenue du Laerbeek (21 à 39).*

**Inscription souhaitée :**  
[proprete-netheid@jette.brussels](mailto:proprete-netheid@jette.brussels)  
02.423.13.17

## Propreté publique

# Rencontre constructive avec les commerçants

Dans le cadre dans la tournée citoyenne des quartiers mentionnée ci-dessus, l'échevin et le service de la Propreté publique ont organisé, début mars, une rencontre spécifique à l'intention des commerçants jettois. L'occasion d'aborder ensemble leurs droits et devoirs, mais aussi d'entendre leurs préoccupations et d'évoquer les possibilités de partenariats avec la commune.

De par les quantités de déchets qu'ils génèrent, les commerces font face à des défis similaires : stockage et évacuation, entretien

des terrasses, gestion des canettes, mégots, verre et autres débris abandonnés... Les commerçants et commerçantes jouent un rôle important dans le maintien du cadre de vie. Il était donc primordial de les rencontrer.

### Besoins et préoccupations

Lors de la rencontre de début mars, les discussions ont notamment tourné autour des contrats de collectes et autres filières d'élimination des déchets, mais aussi de la lutte contre les nuisibles, le jet de mégots de cigarette ou encore les dépôts sauvages autour des établissements. La délicate question du sans-abrisme a également été

abordée et demande à elle seule une grande réflexion à mener de concert avec l'équipe de la Prévention urbaine.

Les hommes et femmes de la Propreté publique remercient bien évidemment les participants et les participantes pour leur implication et espèrent pouvoir continuer à encore mieux collaborer avec tous les commerçants dans les mois et les années à venir.

**N'hésitez pas à les interpeller (gentiment) sur le terrain ou à les contacter en cas de question ou de besoin au 02.423.13.17 ou par mail à [proprete-netheid@jette.brussels](mailto:proprete-netheid@jette.brussels).**

# RENOLUTION

Toutes les primes énergie régionales en un coup d'œil



**RENO  
LUTION**  
.brussels 

**Pour réduire les émissions de gaz à effet de serre tout en améliorant le confort de vie et en réduisant les dépenses d'énergie des Bruxellois et des Bruxelloises, la Région de Bruxelles-Capitale lance Renolution, la stratégie régionale de rénovation des bâtiments.**

L'objectif de Renolution est ambitieux : atteindre pour l'ensemble des logements bruxellois en 2050 un niveau moyen de C+ pour la performance énergétique des bâtiments résidentiels (PEB). Cela représente une consommation moyenne divisée par 3 par rapport à la situation actuelle. Le défi est immense, car les logements bruxellois se situent aujourd'hui plutôt à un niveau entre G et D de PEB. C'est donc une véritable révolution énergétique qui est lancée !

## Des bâtiments bruxellois énergivores

A Bruxelles, plus de la moitié des émissions de gaz à effet de serre provient de la consommation énergétique des bâtiments. Construits essentiellement avant les années 60, ils font partie des plus énergivores

d'Europe. Un tiers des bâtiments n'est d'ailleurs pas du tout isolé et le rythme actuel de rénovation est loin d'être suffisant. Avec Renolution, la Région bruxelloise veut donc accélérer le rythme et révolutionner la rénovation des bâtiments. Ce dispositif de soutien global sera accompagné par la mise en place d'obligations de rénovation garantissant d'atteindre les objectifs de Renolution d'ici 2050.

## Primes et aides

Les anciennes primes régionales 'énergie' et 'rénovation' ont été regroupées au sein des primes Renolution. Cette fusion permet de simplifier les démarches et de rendre les primes plus compréhensibles. Le panel de travaux éligibles aux primes est très large : aménagements intérieurs, électricité et gaz, chauffage et chauffe-eau, façade,

toiture, sols et planchers, portes et fenêtres extérieures, salubrité, ventilation mécanique contrôlée...

Si votre bâtiment ne dispose pas d'un Certificat PEB, nous vous conseillons avant tout de réaliser un audit afin de savoir quels sont les travaux les plus pertinents à concrétiser. Sachez que Homegrade et le Facilitateur Bâtiment Durable vous offrent gratuitement leurs services pour vous guider dans vos travaux de rénovation.

## Propriétaires et copropriétés

Les travaux à entreprendre dans les logements collectifs seront identifiés tant au niveau de l'appartement que de l'immeuble. Toiture, façade et autres parties communes feront l'objet d'une analyse spécifique et la copropriété sera chargée de la mise en œuvre de ces travaux. Etant donné que 40% des logements bruxellois sont gérés en copropriété et que les travaux y sont plus complexes, les copropriétés bénéficieront d'un dispositif spécifique d'accompagnement.

## Soutien administratif

La Région de Bruxelles-Capitale compte renforcer l'aide aux propriétaires de bâtiments bruxellois dans leur démarche de rénovation via un important dispositif d'accompagnement. Les particuliers peuvent faire appel à Homegrade ([www.homegrade.brussels](http://www.homegrade.brussels), info@homegrade.brussels, tél : 1810), tandis que les professionnels peuvent se tourner vers le Facilitateur Bâtiment Durable (facilitateur@environnement.brussels - 0800.85.775).

## Primes communales

La commune offre également une aide financière pour certains aménagements (isolation du toit, citerne d'eau de pluie, fût de récupération d'eau de pluie, étude des risques d'inondation). Les primes communales sont cumulables avec les aides régionales Renolution.

## Plus d'infos :

[www.jette.brussels](http://www.jette.brussels)

ddo@jette.brussels - 02.422.31.12.

8 mai 2022

# Journée portes ouvertes de l'Environnement

## Jette NATUREllement

'Quand la nature s'invite en ville...', c'est le thème quelque peu mystérieux de la Journée bisannuelle des portes ouvertes de l'Environnement. Cet événement vous proposera comme à chaque fois plein d'activités intéressantes et d'animations sympas pour les citoyens de tous âges. Rendez-vous le dimanche 8 mai !

**V**ous l'avez sans doute remarqué : depuis quelques années, la nature s'invite en ville ! Le béton de nos rues se met peu à peu au vert. De petites fleurs autrefois discrètes poussent aujourd'hui au pied des barrières. De l'herbe bien grasse apparaît dans les interstices des pavés. Des arbustes sont autorisés à pousser là où ils étaient systématiquement arrachés. Finis les herbicides, place à la biodiversité ! La commune de Jette a pris le parti de la nature et encourage les habitants à fleurir les trottoirs et les pieds de murs. Le bénéfice n'est pas seulement esthétique. La nature en ville permet aussi de renforcer le sentiment d'appartenance et le lien social. Autoriser tout un chacun à cultiver son mètre carré de terre au pied d'un arbre communal, faciliter les échanges entre habitants d'un jardin ou compost partagé, créer des espaces verts, ... Toutes ces actions permettent de rendre la vie en ville plus agréable.

### Programme de la Journée portes ouvertes de l'Environnement

- Visite des serres communales (graines et pot gratuits en cadeau)
- Expo Photo 'Du vert en stoemelings, quand la nature reprend sa place'
- Election des photos gagnantes du concours 'La nature en catimini' par les visiteurs
- Ferme pour Enfants : animaux, jeu de piste, pain, musique...
- Verger de la transition : ateliers
- Maître composteur
- Jardin d'abeilles

- Stand Natagora : groupe ornithologique
- Bourse d'échange de plantes par Plant-swap Bruxelles
- Démonstrations de la savonnerie citoyenne
- Bibliothèques de Jette : bricolage d'animaux pour enfants
- 'Croque pas ma planète' : memory pour petits et grands
- Atelier Carpe Canem : 'Connaître son chien et prévenir les morsures chez les enfants' (13h30, 14h30 et 15h30 – durée : 45 min)

### Activités sur inscription (inscription sur [www.jette.be](http://www.jette.be) ou sur place en fonction des places restantes) :

- Atelier citoyen de fabrication de savon (10h - 12h)
- Promenade guidée de la réserve du Poelbos et du marais de Jette par le CEBO, à partir de 12 ans (11h - 12h30)
- Balade guidée en vélo : découverte de la commune avec visite des initiatives citoyennes et communales (10h - 12h : départ au service des Plantations avec son propre vélo et sous sa propre responsabilité, à partir de 12 ans)
- Balade découverte du maillage vert et bleu (15h - 17h)
- Balade musicale avec accordéoniste par l'asbl 'Les 3 lézards' (14h - 15h30, à partir de 8 ans)
- Atelier de cuisine : autonomie alimentaire et cuisine des plantes sauvages comestibles au printemps (recettes salées : 10h30 - 12h, recettes sucrées : 14h - 15h30)

#### Plus d'infos :

[ddo@jette.brussels](mailto:ddo@jette.brussels) - 02.422.31.01

#### Jette Info de mai

Inscriptions sur [www.jette.brussels](http://www.jette.brussels)

#### • Journée portes ouvertes de l'Environnement - Jette NATUREllement

Dimanche 8 mai, de 10h à 18h

Service communal des Plantations

Avenue du Laerbeek, 120.

Catering disponible à la Ferme pour enfant



24 avril 2022

### Promenade guidée au talus du Heymbosch

**J**ette est une commune verte, qui compte de nombreux parcs et bois. Pour vous permettre de découvrir sous une autre facette la nature à Jette, la commune organise une promenade guidée au talus du Heymbosch. En compagnie d'un guide nature de la CEBO (Commission de l'Environnement de Bruxelles-Ouest), vous partirez à la découverte de la flore et de la faune printanières du Heymbosch, zone de haute valeur biologique. Une balade à ne pas rater, pour prendre un bon bol d'air frais !

Infos et inscriptions : service Développement durable-Environnement – [ddo@jette.brussels](mailto:ddo@jette.brussels) – 02.422.31.12

#### • Promenade guidée

##### au talus du Heymbosch

Dimanche 24 avril, de 10h30 à 12h

Rendez-vous à 10h30 devant

le Pavillon Wouters (rue A. Wouter, 12)

Gratuit – inscription obligatoire

# Portes ouvertes sur la biodiversité

Le jardin didactique, situé entre le service des Plantations et la Ferme pour Enfants, ouvre ses portes une fois par mois, entre les mois d'avril et d'octobre. Dans cet écrin de verdure, vous pourrez visiter et découvrir trois projets pour toute la famille :

- **Compost de démonstration** : découvrez tous les secrets du compostage et profitez-en pour poser toutes vos questions sur le compost à Jean, maître-compositeur des lieux.
- **Verger de la transition** : verger didactique géré par l'association 'Jette en transition' et composé d'anciennes variétés fruitières comme le Prunus avium 'Griotte de Schærbeek', le Malus domestica 'Gris Braibant' ou le Pyrus communis 'Beurré Superfin'.
- **Jardin d'abeilles** : un apiculteur vous accueille pour vous faire découvrir le monde des abeilles et de l'apiculture. Pensez à porter un pantalon long et des chaussures fermées.



## Un lieu inspirant

En pratique, l'entièreté du site est ouverte au public chaque premier samedi du mois, de 14h à 17h. De quoi vous permettre de passer une après-midi riche en découvertes autour du compostage, des fruits et des abeilles. L'entrée est libre et aucune réservation n'est nécessaire.

### Plus d'infos :

service Développement durable-Environnement (ddo@jette.brussels - 02.422.31.01)

## Portes ouvertes sur la biodiversité

2/04 (sauf Jardin d'abeilles),  
7/05 (sauf Jardin d'abeilles),  
8/05, 4/06, 2/07, 6/08, 3/09  
et 1/10, de 14h à 17h

Service communal des Plantations  
Avenue du Laerbeek, 120  
Accès gratuit

## Distribution de nichoirs

# Un abri pour les oiseaux dans votre jardin

**La préservation et le développement de la biodiversité ne sont pas seulement inscrites sur la liste des priorités de la commune, elles s'inscrivent également dans la stratégie du Maillage vert et dans l'axe 'Jette verte' du Plan Climat.**

Installer un nichoir dans son jardin est un petit geste avec un gros impact. C'est pour vous une opportunité d'observer de plus près la vie des oiseaux et cela leur donne aussi un fameux coup de pouce. De nombreux sites de nidification naturels sont malheureusement en train de disparaître. Les trous et fentes dans les bâtiments sont isolés, les tuiles cassées sont remplacées et les cavités des vieux arbres



se font de plus en plus rares. Le nichoir permet donc d'offrir un nouveau lieu de vie à de nombreuses espèces d'oiseaux.

## Distribution de nichoirs

Dans le cadre de la Journée portes ouvertes de l'Environnement, le dimanche 8

mai, la commune organise une distribution de nichoirs. Réservez le vôtre dès à présent et venez le récupérer le 8 mai, entre 10h et 16h. Trois sortes de nichoirs ont été sélectionnées auprès d'une association spécialisée en protection des oiseaux, avec trois ouvertures différentes : 26 mm (convient pour les petites mésanges), 32 mm (diamètre universel pour toutes les petites espèces d'oiseaux) et un nichoir semi-ouvert (pour des oiseaux comme le rouge-gorge, le rouge-queue noir, la bergeronnette grise et le gobemouche gris).

### Plus d'infos :

service Développement durable-Environnement (ddo@jette.brussels  
02.422.31.01 - 02.422.31.03)

Inscriptions sur [www.jette.brussels](http://www.jette.brussels)





E.C. V. Herre Doyen - Chaussée de Wammeseeleweg, 100 - 1090 Jette

PAAS

# KERMIS KERMESSE

DE PÂQUES

29.04 → 08.05.2022

De 16h à 20h pendant les journées scolaires. De 14h à 22h les mercredis, week-ends et jours fériés. Van 16u tot 20u op schooldagen. Van 14u tot 22u op woensdag, feestdagen en tijdens het weekend.

PLACE CARDINAL MERCIER  
KARDINAAL MERCIERPLEIN

[www.jette.be](http://www.jette.be) - @jette1090 - #jette1090

Une initiative du Collège des Bourgmestre et Echevins et de l'Echevin des Animations, Benoît Gosselin.  
Een initiatief van het College van Burgemeester en Schepenen en van Schepen van Animaties, Benoît Gosselin.



# La rue Léon Theodor

## Boucheries-charcuteries

Un important chantier démarre prochainement dans la rue Léon Theodor, qui aura un impact sur la mobilité dans le quartier. Voici donc une excellente occasion de mettre à l'honneur les commerçants de la rue. Continuez à leur rendre visite car ils auront certainement besoin de votre soutien durant ces travaux de rénovation.

Après les magasins d'alimentation spécialisée et les boulangeries, nous vous emmenons dans les boucheries de la rue Léon Theodor. Avis aux amateurs de viandes, charcuteries, sandwiches et préparations gourmandes !



**Traiteur et boucherie Cortoos**  
Viandes, volailles, gibier, charcuteries, plats préparés, sandwiches, traiteur (BBQ, buffets), ...

Chaussée de Jette, 610

Heures d'ouverture :

- Mardi, vendredi, samedi : 8h – 18h
- Mercredi, jeudi : 8h – 13h30
- Dimanche : 8h – 13h
- Fermé le lundi

[www.traiteur-cortoos.be](http://www.traiteur-cortoos.be)

Facebook : Van Den Berge Quality food services Cortoos



**Boucherie Hicham**

Viandes, charcuteries, sandwiches

Rue L. Theodor, 116

# Auberge Espagnole de Jette

## Inauguration officielle et appel à candidatures

**Vous n'avez pas encore eu l'occasion de découvrir l'Auberge Espagnole de Jette ? Pourquoi ne pas profiter de l'inauguration officielle qui aura lieu le jeudi 21 avril ? L'incubateur commercial installé depuis fin 2021 dans la rue Theodor recherche d'ailleurs ses futurs occupants !**



### Appel à candidatures

C'est pour l'instant 'Madame Babouche', un concept store consacré à l'artisanat marocain, qui occupe le local de l'Auberge Espagnole de Jette. Elle fera place en mai à Okar, une boutique de produits éthiques et durables. Et pour la suite ? A vous de jouer ! Vous souhaitez vous lancer dans l'aventure commerciale, mais avez peur de faire le grand saut ? Posez votre candidature pour

profiter de l'Auberge Espagnole jettoise. Les candidatures pour l'incubateur commercial seront ouvertes du 19 avril au 30 mai. Toutes les infos se trouvent sur <https://hub.brussels/fr/auberge-espagnole-incubateur-retail>.

Et maintenant que les conditions sanitaires le permettent, l'Auberge Espagnole de Jette vous invite également à son inauguration officielle qui aura lieu le jeudi 21 avril, de 18h à 22h. Venez en nombre pour découvrir ce chouette projet !

**Plus d'infos :** <https://hub.brussels/fr/auberge-espagnole-incubateur-retail>

### • Auberge Espagnole de Jette

Rue L. Theodor, 22

**Inauguration officielle :**

Jeudi 21 avril, de 18h à 22h

**Appel à candidatures :**

19 avril > 30 mai

L'Auberge Espagnole de Jette est une collaboration entre la commune et hub.brussels qui permet aux candidats-commerçants souhaitant tenter l'aventure entrepreneuriale de tester leur concept dans une boutique à l'aménagement modulable. Les candidats disposent ainsi d'un espace de vente de 50 m<sup>2</sup> contre un loyer mensuel de 350 €. Ils bénéficient également d'un coaching personnalisé dans les secteurs de leur choix.

# La saison des brocantes est de retour



**Les deux dernières saisons des brocantes sont en grande partie tombées à l'eau. Pour le printemps et l'été à venir, nous pourrions vraisemblablement enfin profiter à nouveau de nombreuses brocantes à Jette. Quoi de plus sympa que de se promener au milieu des exposants à la recherches de bibelots, de pièces uniques pour compléter vos collections et de petits trésors cachés ?**

## **VENDREDI 1<sup>ER</sup> MAI BROCANTE WOUTERS**

Rues A. Wouters et J. Schuermans

**Inscriptions :**

2, 3, 9, 10 et 23 avril de 16h à 18h au café 'Au Bon Coin' - place de l'Ancienne Barrière, 1 0475.48.60.00

## **SAMEDI 7 MAI BROCANTE ESSEGHM**

Dans la rue Esseghem (entre les rues J. Lahaye et Dansette), de la Bravoure, de la Résistance et J. Loosens (entre la rue Esseghem et la rue G. Delathouwer).

**Inscriptions :** 0485.25.53.40 kurtchristophe@labordage.be ou durant la permanence de l'Abordage - rue J. Lahaye, 169 : les 8, 13, 20 avril et 4 mai de 18h à 20h

## **SAMEDI 7 MAI BROCANTE JACQUES BREL**

Rue des Augustines (entre la rue Dansette et le bd de Smet de Naeyer), J. Loosens et G. Delathouwer

**Inscriptions :**

Dès le 18 avril, chaque jour de 16h à 20h - 0478.58.09.97 ou 0472.97.44.48

## **SAMEDI 7 MAI BROCANTE RUE EN COULEURS**

Rue Saint Norbert

**Inscriptions :**

patchworkbxl@gmail.com

## **SAMEDI 14 MAI BROCANTE TOURNESOLS**

Dans la cour de récré de l'école Champ des Tournesols, rue Van Bortonne et place Cardinal Mercier

**Inscriptions :**

02.426.49.17

## **DIMANCHE 15 MAI BROCANTE PINK RIBBONETTES BRUSSELS**

Rues E. de Grijse et J. Baudoux, avenue J. de Heyn. Brocante organisée au profit du projet 'Pagayer contre le cancer du sein'

**Inscriptions :**

Rue E. De Grijse, 1 - riverains : 4 avril de 17h à 19h ; non-riverains : 7, 11 et 14 avril de 18h à 19h - 0494.58.17.64

pinkribbonettes@gmail.com

## **JEUDI 26 MAI BROCANTE CAPART**

Rue Capart

**Inscriptions :**

8, 15 et 22 mai de 16h30 à 18h Café 'Au Bon Coin' - place de l'Ancienne Barrière, 1 0474.29.60.26

## **SAMEDI 28 MAI BROCANTE WOESTE**

Sur le parvis de l'Eglise Notre-Dame de Lourdes

**Inscriptions dès le 2 avril :**

0496.94.81.82

ou verschuereniv@gmail.com

## **SAMEDI 28 MAI BROCANTE COIN OUBLIÉ**

Avenue de Levis Mirepoix (entre la rue E. Faes et l'avenue C. Woeste), rue E. Faes (entre les avenues de Levis Mirepoix et O. Warland), rue C. De Clercq, avenue O. Warland (entre l'avenue C. Woeste et la rue E. Faes)

**Inscriptions :**

11, 17 et 24 mai de 17h à 19h chez Va Piano (Pizzeria), avenue de Levis Mirepoix, 28

## **LUNDI 29 AOÛT BROCANTE DU MARCHÉ ANNUEL**

Rues Van Bortonne, H. Werrie, Gillebertus, Thomaes et Van Huynegem, chaussée de Wemmel

**Inscriptions :**

www.brocantejette.be, dès le 1<sup>er</sup> avril pour les riverains ; dès le 1<sup>er</sup> mai pour les non-riverains

## **SAMEDI 17 SEPTEMBRE BROCANTE VANDERBORGH**

Rue Vanderborgh (entre la rue Prince Baudouin et l'avenue de Laeken, entre l'avenue de Laeken et l'avenue Broustin et entre l'avenue Broustin et l'avenue de Gloires Nationales)

**Inscriptions :**

Apd 30 juin par mail à ruevanderborghsraat@gmail.com

## **DIMANCHE 18 SEPTEMBRE BROCANTE DIELEGHEM**

Chaussée de Dielegem, rues Decrée et F. Volral

**Inscriptions :**

02.479.35.65 - 0475.60.78.63 ou dany.henrard@skynet.be

## **DIMANCHE 18 SEPTEMBRE BROCANTE TILMONT**

Rue Tilmont (entre le bd de Smet de Naeyer et la rue Léopold I<sup>er</sup>)

**Inscriptions dès le 1<sup>er</sup> septembre**

www.brocantetilmont.be sinani@live.be

## **DIMANCHE 18 SEPTEMBRE BROCANTE DE SMET DE NAEYER**

Boulevard de Smet de Naeyer (n°1 à 47) et avenue de Laeken (n°5 à 39)

**Inscriptions :**

de\_smet\_de\_naeyer@hotmail.com

## **SAMEDI 24 SEPTEMBRE BROCANTE Ô DON**

Avenue O. Warland (le long du Parc Huybrechts)

**Les infos sur les inscriptions suivront**

# Activités Seniors

Réservations : via la billetterie en ligne sur [www.jette.brussels](http://www.jette.brussels) (Loisirs - Culture)

Plus d'infos : 02.423.12.78 - 0490.493.713 (par sms uniquement) - [nelfraihi@jette.brussels](mailto:nelfraihi@jette.brussels)

## Jeudi 28 avril

### Excursion à Thuin

Jeudi 28 avril

Départ de la place Cardinal Mercier à 7h30

Retour à Jette vers 18h

Prix : 29 € (transport, repas hors boissons et visite compris)

Réservation obligatoire en ligne avant le 21/04

Dans la matinée, vous visiterez avec un guide la cité médiévale de Thuin, et profiterez d'une

magnifique vue sur les Jardins Suspendus avant une visite libre du Beffroi. A 15h, après un repas deux services, vous découvrirez l'Abbaye cistercienne d'Aulne, située en pleine nature, au cours d'une visite guidée,

## Jeudi 21 avril

### Ages et Images 'Les oiseaux de passage'

Jeudi 21 avril à 9h

Centre Armillaire

bd de Smet de Naeyer, 165

Sur inscription : [www.ccjette.be](http://www.ccjette.be)

Les séances de cinéma intergénérationnelles Ages Images rassemblent des classes de 5<sup>ème</sup> ou 6<sup>ème</sup> primaire et des seniors. Ce mois-ci, c'est le film d'Olivier Ringer 'Les oiseaux de passage' qui est au programme. A l'issue de la projection, une animation ludique permettra à tous les spectateurs d'échanger sur le film et de se rencontrer de manière conviviale.

# Envie de faire du sport ?

## Lancement des nouvelles saisons de tennis et mini-golf à Jette

**Le printemps est arrivé et l'envie de faire du sport pointe le bout de son nez. Il est temps de rechausser vos baskets et de vous y mettre. Que vous ayez envie de jouer au tennis ou au mini-golf, vous trouverez votre bonheur à Jette. Les terrains de tennis et de mini-golf rouvrent début avril.**

aussi pour les jeunes et les seniors de Jette en fonction du type de terrain. Toutes les informations pratiques sont sur [www.tennis-jette.be](http://www.tennis-jette.be). Vous pouvez également vous inscrire et réserver un terrain en ligne.

Les terrains de tennis du Parc de la Jeunesse seront accessibles 7 jours sur 7, du 2 avril au 30 octobre 2022.

Infos et réservations : [www.tennisjette.be](http://www.tennisjette.be)

### • Terrains de tennis du

#### Parc de la Jeunesse

Boulevard de Smet de Naeyer, 381

A partir du 2 avril, 7 jours sur 7

### Mini-golf, entre amis ou en famille



Toutes les raisons sont bonnes pour profiter d'un bon bol d'air. Que diriez-vous d'une partie de mini-golf entre amis ou en famille ? Le terrain de mini-golf jettois est prêt pour

la nouvelle saison qui démarrera le samedi 2 avril.

Le mini-golf est une activité idéale pour les jeunes, aussi bien que pour les aînés. Elle permet de profiter d'un bon moment en plein air. Lequel d'entre vous parviendra à la fin de ce parcours semé d'obstacles en utilisant le moins de coups possible pour envoyer la balle dans les trous ? La saison de mini-golf démarre le 2 avril et le terrain est accessible tous les jours de 13h à 18h en juillet et août. En période scolaire, le parcours est ouvert le mercredi après-midi et le week-end, de 13h à 18h. Les jeunes (-18) et les seniors (+60) bénéficient de tarifs préférentiels.

Plus d'infos : [www.jette.be](http://www.jette.be)

(Temps libre - Sport)

ou service communal des Sports

02.423.12.97

### • Mini-golf Jette

Parc de la Jeunesse

avenue du Sacré-Cœur (à hauteur du pont de chemin de fer)

A partir du 2 avril

- **Vacances scolaires :**

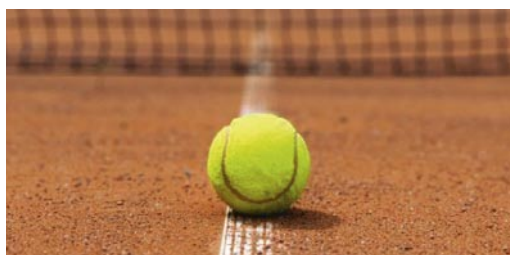
tous les jours de 13h à 18h

- **Hors vacances scolaires :**

mercredi et week-end, de 13h à 18h

Par temps sec uniquement

## | Tennis 7 jours sur 7



La finale de l'Open d'Australie entre Nadal et Medvedev vous incite à remonter sur le terrain ? Ou vous avez simplement envie de frapper la balle entre amis ? A partir du 2 avril, ce sera de nouveau possible sur les terrains en synthétique ou en brique pilée du Parc de la Jeunesse.

Les seniors, les jeunes et les Jettois peuvent d'ailleurs profiter de tarifs avantageux sur l'abonnement saisonnier ou sur un abonnement de 5h ou 10h. Les tarifs varient

# Le 1090<sup>ème</sup> costume de Manneken Pis à l'image de Jette

Donnez votre avis sur le choix du costume

**M**anneken Pis est sans conteste le Bruxellois le plus célèbre. Les touristes viennent parfois de loin dans notre capitale pour découvrir la statuette. Le petit bonhomme, qui est régulièrement habillé pour des occasions spéciales, revêtera le 25 mai son 1090<sup>ème</sup> costume.

## Choisissons-le ensemble

Manneken Pis trône depuis le début du 17<sup>ème</sup> siècle à quelques pas de la Grand-Place de Bruxelles. Désormais, des hordes de touristes passent chaque jour faire un selfie avec le fameux 'petit garçon qui fait pipi'. La Ville de Bruxelles a proposé à la commune de Jette de lui offrir son 1090<sup>ème</sup> costume. Nous ne pouvions pas refuser.

Trois artistes jettoises ont été invitées à proposer un projet de costume avec la consigne d'y intégrer différents traits caractéristiques de notre commune. Vous trouverez ci-après leurs propositions avec un petit mot d'explication quant aux références qui s'y retrouvent.



### Muriel Orange

Artiste, enseignante et citoyenne engagée

Manneken Pis est habillé par Muriel en guitariste jettois, portant la salopette du héros de la bande dessinée Boule et Bill, parée de nuages à la Magritte. En vrai fan de musique (surtout de Stromae) et d'espaces verts, il défend et représente la diversité et la culture jettoises. Même sa guitare, surréaliste, déborde de verdure.



### Sophie Wéry

Artiste, costumière et couturière de Manneken Pis

Manneken Pis reçoit de Sophie un costume truffé de références à Jette. Imaginez un petit garçon Jettois qui se rend au marché du dimanche matin, avec son panier en osier à la main. Il fait un détour chez son libraire pour aller acheter la dernière bande dessinée de Boule et Bill. Ses habits, ornés d'instruments, renvoient aux multiples événements musicaux qui ont lieu à Jette chaque année. Au-dessus de sa tête, un chapeau melon tient suspendu sur une canne.



### Maren Dubnick

Artiste plasticienne contemporaine

L'élément central du costume est un chapeau haut de forme coloré qui rappelle la célèbre installation de l'artiste située dans la drève de Rivieren, devant l'Atelier 34zéro. Le chapeau en lui-même est constitué de différentes matières de couleurs et d'épaisseurs variées. Le chapeau sera complété d'un marcel avec le logo de Jette.

## Annnonce du gagnant et remise du costume

Vous pourrez découvrir le projet gagnant dans la prochaine édition du Jette Info. Vous y retrouverez également de plus amples informations au sujet de la remise officielle du costume prévue pour le 25 mai.

**Vous pouvez voter jusqu'au 17 avril inclus sur [www.jette.brussels](http://www.jette.brussels)**

23 et 24 avril 2022

# Artiestenparcours d'Artistes

## Un parcours de découvertes culturelles

ARTIESTEN  
**PARCOURS**  
D'ARTISTES 2022

23  
24  
04  
Jette

INFO - BROCHURE  
culture@jette.brussels  
02/423.12.65  
www.jette.be - @jette1090 - #apajette

Une organisation du Collège des Bourgmestre et Echevins de Jette, à l'initiative des échevins de la culture Mounir Laarissi et Joris Poschet - Een organisatie van het College van Burgemeester en Schepenen van Jette, op initiatief van de Schepenen van cultuur Joris Poschet en Mounir Laarissi.

E.R. V.U. : BGM - Chaussée de Wemmelisateenweg 100 - 1090 Jette

**L'Artiestenparcours d'Artistes sera bel et bien de retour fin avril. Découvrez plus de 180 artistes, dans plus de 50 lieux à Jette. Ils et elles vous accueilleront dans leur atelier ou leur espace d'exposition. La nouveauté pour cette année ? Les 'coups de cœur du curateur', un parcours dans le parcours, réalisé par l'artiste de street art jettois Samuel Idmtal. Rendez-vous les 23 et 24 avril pour cette balade culturelle.**

Les Jettois et les Jettoises ne connaissent que trop bien l'Artiestenparcours d'Artistes. Mais ce rendez-vous culturel touche aussi des amateurs et amatrices d'art bien au-delà des frontières communales. En un seul week-end, vous pourrez découvrir un nom-

bre impressionnant d'artistes présentant leurs œuvres. Au fil du parcours, vous rencontrerez de nouveaux talents, des valeurs sûres, des artistes passionnés et des amateurs d'art. Ils et elles vous donneront volontiers une petite explication sur leur travail et écouteront avec intérêt vos impressions au sujet de leurs œuvres. En

bref : des rencontres chaleureuses entre les artistes et le public.

### De l'art abstrait à la sérigraphie

L'offre du parcours d'artistes est aussi qualitative que variée. Que vous soyez fan de photographie ou que vous aimiez les peintures colorées, vous trouverez de quoi vous satisfaire lors de l'APA : sculptures, dessins, céramiques, créations artisanales, gravures, aquarelles, ... Certains artistes vous recevront dans leur atelier, d'autres seront groupés dans des espaces d'exposition communs spécialement installés pour l'occasion.

La nouveauté de cette année ? Les 'coups de cœur du curateur'. L'artiste de street art jettois Samuel Idmtal a réalisé une sélection personnelle pour vous aider, si nécessaire, à faire votre choix. Voilà qui fait de cette édition du parcours d'artistes un parcours pour et par les artistes. Plus d'infos ci-contre.

A l'occasion de cette édition, vous pouvez aussi découvrir la nouvelle exposition de la salle des droits humains (Hotel du Conseil) le dimanche après-midi. Au programme également : des concerts des académies durant tout le week-end, le service TukTuk de Labo-Lobo pour les moins valides et des visites guidées du musée René Magritte. Entre vos découvertes, vous pouvez vous restaurer au restaurant de l'école Joie de Vivre et/ou à la Taverne Ter Linden du GC Essegem.

A l'aide de la brochure d'info pratique et/ou du plan digital, vous pourrez effectuer votre propre sélection et élaborer votre parcours. La brochure est disponible auprès des artistes participants et participantes ainsi que sur [www.jette.brussels](http://www.jette.brussels). Le plan digital est également disponible en ligne.

### • Artiestenparcours d'Artistes

23 et 24 avril

De 11h à 19h

180 artistes et plus de 50 adresses dans tout Jette

[www.jette.brussels](http://www.jette.brussels)

Facebook @Jette1090

Instagram Jette1090

# Nouveauté du parcours d'artistes

## Les coups de cœur du curateur Samuel Idmtal

Pour la première fois, le parcours d'artistes se dote d'un curateur. L'honneur de cette primeur revient à l'artiste de street art jettois Samuel Idmtal, dont les œuvres sont entre autres visibles sur le mur de l'ancienne forge (côté Parc Baudouin), au Jam'in Jette, au CBO, au Centre Armillaire et, depuis peu, dans l'un des tunnels de la gare de Jette.

L'artiste urbain a effectué une sélection (personnelle) parmi le large éventail d'artistes participants. Le choix culturel du chef en quelque sorte ! Ce choix du curateur permet au public de se laisser surprendre par la sélection réalisée par l'artiste grapheur. Vous pouvez naturellement aussi réaliser vos propres choix, sur base de la brochure ou du plan digital, parmi le large panel d'artistes et de disciplines artistiques, de la photo à la sculpture, de la peinture aux installations.

### Projet participatif

La collaboration avec le curateur Samuel Idmtal va au-delà de la simple sélection parmi l'offre abondante du parcours d'artistes. Lors d'ateliers, les écoles jettoises ont été étroitement impliquées dans cet événement culturel. Avec l'aide de Samuel, les élèves ont réalisé des posters et des sé-



Andrei Platounov



Michèle Guillaume



Laurence Van Berchem

rigraphies qui serviront à la signalisation du parcours durant le week-end.

En outre, Samuel fera appel aux artistes qui font partie des 'coups de cœur du curateur' pour collaborer, le dimanche, sur la fresque évolutive qu'il a réalisée dans le tunnel de la gare de Jette, sous la place Cardinal Mercier. Vous voulez les voir à l'œuvre ? Rendez-vous le 24 avril à 14h dans le tunnel de la gare.

Retrouvez les coups de cœur du curateur dans la brochure disponible auprès des artistes participants et sur [www.jette.brussels](http://www.jette.brussels)

Vendredi 22 avril

### Fête d'ouverture au CBO

Le lancement du week-end de l'Artiestenparcours d'Artistes aura lieu le vendredi soir, à 18h, au CBO. L'occasion idéale de rencontrer les artistes durant une réception culturelle conviviale.

Le CBO est un espace commun de rencontres et d'échanges pour les associations jettoises actives dans les secteurs culturel, social et écologique. Chaque mois, de nombreuses activités y sont organisées, allant de la projection de films à des concerts, du Repair café à diverses expositions. Le CBO participe également au parcours d'artistes et accueille une trentaine d'artistes, dont certains et certaines font également partie de la sélection du curateur Samuel Idmtal. Venez découvrir leurs œuvres en avant-première et trinquer avec eux à la nouvelle édition de l'APA.

#### • Fête d'ouverture APA

Vendredi 22 avril à 18h

CBO, chaussée de Jette, 407

23 avril 2022

## Concert Celmaca Duo

### Vibrez aux rythmes de l'Amérique latine



La Rayon Vert accueille fin avril deux fantastiques artistes qui vous feront vibrer sur des rythmes d'Amérique latine. Avec le duo Celmaca, Osvaldo Hernandez Napoles et Patricia Hernandez Van Cauwenberge vous embarquent dans un voyage entre sons et textures appuyé par leurs voix ainsi que divers instruments à cordes, percussions et autres.

Celmaca est un mot d'origine Nahuatl, une langue mexicaine traditionnelle encore parlée à ce jour, qui signifie divertir, procurer du plaisir. Au travers de ses compositions, le duo rend honneur aux différentes époques qui ont influencé la culture mexicaine et, plus généralement, latino-américaine, grâce à d'incroyables histoires récoltées auprès de gens humbles. Avant le concert, deux plats végétariens inspirés d'Amérique latine seront proposés (sur réservation) : un mezza et un chili sin carne.

Osvaldo Hernandez Napoles est une des références de la musique latino-américaine en Belgique. Très régulièrement

programmé sur des scènes belges et étrangères, il partage également sa passion au travers de ses cours et ateliers à Muziekpubliek.

**Patricia Hernandez Van Cauwenberge** est une artiste multidisciplinaire. A la fois danseuse et musicienne, elle pratique de nombreux instruments de percussion afro-latino-américains et est une adepte des chants d'Amérique latine. Elle donne également des cours à Muziekpubliek et à Lyon.

- Concert Celmaca Duo**  
 Samedi 23 avril à 20h30  
 Le Rayon Vert  
 Rue G. Van Huynegem  
 Prix : 12 €/10 € (étudiants, retraités, demandeurs d'emploi)  
**Plats végétariens**  
**Mezza** (sans gluten) : soupe mexicaine, pain de queijo (*Brésil*), petite crêpe de maïs farcie, crudités (10 €)  
**Plat du jour** (sans gluten ni lactose) : chili sin carne, riz (12€)  
 Réservation indispensable : lerayonvert@skynet.be  
 0498.63.75.97

### CENTRE CULTUREL DE JETTE

CENTRE CULTUREL DE JETTE  
 BD DE SMET DE NAEYER, 145  
 FACEBOOK @CENTRECULTURELDEJETTE  
 WWW.CCJETTE.BE  
 02.426.64.39

#### CINÉ KIDS

##### PIERRE LAPIN

Mercredi 20 avril à 15h  
 Pour les enfants de 3 à 10 ans  
 Prix : 1,50 € (un accompagnateur gratuit par enfant)  
 Réservation via la billetterie en ligne ([www.jette.brussels](http://www.jette.brussels) - Loisirs - Culture) via [ievis@jette.brussels](mailto:ievis@jette.brussels) ou au 0490.522.030 (sms uniquement)

Le petit lapin préféré des jeunes lecteurs est désormais le héros d'un film d'aventures plein d'espièglerie ! L'éternelle lutte entre Pierre Lapin et M. McGregor atteint des sommets. Ils se bagarrent pour des légumes, mais aussi pour plaire à leur charmante voisine... Bien au-delà du jardin, de nombreuses péripéties leur feront traverser l'Angleterre.

#### TIRONS LES FILS NOUVELLES IDÉES DE LIEUX DE VIE POUR BIEN VIEILLIR

Mardi 19 avril de 18h30 à 20h  
 Gratuit  
 Réservations & infos : [www.ccjette.be](http://www.ccjette.be)

Le Centre culturel de Jette vous invite chaque mois à une soirée conviviale et citoyenne autour d'une thématique qui suscite l'échange, l'expression et la dynamique de groupe. L'occasion pour les participants de rencontrer de nouvelles personnes et des voisins. La soirée d'avril est en collaboration avec Labolobo.

#### STAND UP NORD DE RIRE #8

Judi 21 avril à 20h  
 Prix : entrée au chapeau (apd 16 ans)  
 Réservations & infos : [www.ccjette.be](http://www.ccjette.be)

Pour chaque soirée, une sélection

de talents est proposée par l'humoriste Greg Genart. Connus, moins connus, 'vu à la télé', en festival, au Kings of Comedy Club... les humoristes donneront tout pour vous faire passer une belle soirée. Venez applaudir Dave Parcoeur, Youri Nawara, Nathan Drappa et Amandine Elsen.

#### AGES ET IMAGES

##### LES OISEAUX DE PASSAGE

Judi 21 avril à 9h15  
 Plus d'infos en page 20.

#### EXPOS ET PROJECTIONS

##### APA

23 et 24 avril de 11h à 19h  
 Gratuit

Le Parcours d'Artistes au CCJette, c'est une cinquantaine d'univers qui s'entremêlent le temps d'un week-end. Fictions, documentaires, aquarelles, témoignages, acryliques, photographies, illustrations, pochoirs, imprimés... Et grande nouveauté cette année : une série de projections à partir de 18h30 le samedi.

#### CABANES DE FEMMES ATELIER DE CRÉATION TEXTILE

Samedi 30 avril de 14h à 17h  
 Activités prévues pour les enfants de 4 à 12 ans (sur inscription)  
 Gratuit  
 Inscription : [www.ccjette.be](http://www.ccjette.be)

Pour ce dernier rendez-vous de temps de pause, de créativité et d'échanges réservé aux femmes, Joëlle Berteaux vous propose de réaliser une œuvre collective qui sera exposée le 7 mai au CCJETTE à l'occasion de Cabanes en fête. Un moment pour s'arrêter, respirer, se rencontrer et partager vos expériences dans un lieu convivial, chaleureux et sécurisant.

#### SPECTACLE JEUNE PUBLIC LES FAISEURS DE RÊVES

Samedi 30 avril à 15h  
 Prix libre de 1 à 20 € (prix suggéré : 7 €)  
 Réservations : [www.ccjette.be](http://www.ccjette.be)



Un voyage musical sans un mot, pour les enfants de 6 à 12 ans, avec le Quatuor Akhtamar, un quatuor tout en lumières, animé par le pouvoir des compositions de Brahms, Debussy, Haydn, Dvorak... Une belle occasion de faire découvrir aux enfants les émotions, les couleurs de la musique et ce qu'il se passe en nous quand elle nous traverse.

**BALADE INTIME  
DU NORD-OUEST  
DÉPART DE LA GROTTÉ  
NOTRE-DAME DE LOURDES**

Samedi 30 avril à 13h  
Gratuit (dès 14 ans)  
Infos et réservations :  
admin@habitants-des-  
images.be - 0492.39.57.67

Habitant.e.s des images vous propose une balade à travers la ville. Une sorte de pèlerinage moderne à la recherche de nos ancêtres, de notre histoire, de l'eau qui a été enterrée sous les rues de Bruxelles il y a longtemps et qui commence à ressurgir. Au programme : échanges, lectures de poésies, de récits et autres histoires... Activité en lien avec le 'Guide intime' écrit collectivement et sorti en 2021.

**LE  
RAYON VERT**

**LE RAYON VERT**  
RUE G. VAN HUYNEGEM 30-32  
LERAYONVERT@SKYNET.BE  
WWW.LERAYONVERT.BE  
0498.63.75.97

**CONFÉRENCE GESTICULÉE  
JE TRAVAILLE AVEC DEUX  
AILES, UNE AUTRE HISTOIRE  
DE L'ORGANISATION DU  
TRAVAIL**

Mardi 19 avril à 19h30  
Prix : libre et conscient (selon  
les moyens et motivations)  
Inscription obligatoire :  
lerayonvert@skynet.be  
0498.63.75.97

Formée en sociologie du travail et formatrice en conférences gesticulées, Emmanuelle Cournarie montre comment la so-

ciété néolibérale fait du travail un espace d'incohérence et de souffrance et comment nous créons des formes de résistance pour continuer à travailler. Après des années de consentement, elle s'est autorisée à regarder cette souffrance et a découvert d'autres formes de travail. Possibilité de manger sur place avant la conférence.

**SOIRÉE LITTÉRAIRE  
L'OISEAU DE PARADIS**

Jeudi 21 avril à 19h  
Gratuit  
Inscription souhaitée :  
lerayonvert@skynet.be  
0498.63.75.97

Soirée littéraire animée par Margot-Maria Vanbert (autrice) et Guillaume Dubourg (journaliste) autour du livre 'L'oiseau de Paradis' qui raconte l'histoire mouvementée de Félix, de Bangui à Paris, puis à Niamey. Sa force de caractère, qui le pousse des affres de la guerre à l'engagement humanitaire, marque le respect. Pourtant, son histoire est hantée par le souvenir d'une blessure profonde... Les bénéfices de la vente du livre sont reversés à l'association 'Amitié Mères Afghanes'.

**CONCERT  
CELMACA DUO**

Samedi 23 avril à 20h30  
Prix : 12 €/10 € (étudiants, re-  
traités, demandeurs d'emploi)  
Inscription obligatoire :  
lerayonvert@skynet.be  
0498.63.75.97

Osvaldo Hernandez Napoles est une référence de la musique latino-américaine en Belgique. Danseuse, musicienne et chanteuse, Patricia Hernandez Van Cauwenberge pratique de nombreux instruments de percussion afro-latino-américains. Tous deux enseignent également leur passion à Muziekpubliek. En duo, ils vous feront vibrer aux rythmes de l'Amérique latine, honorant leur nom de scène 'Celmaca' qui signifie 'divertir', 'procurer du plaisir'. Voir ci-contre.

**ATELIER BIEN-ÊTRE  
PRENDRE SOIN DE SA  
PEAU AU NATUREL**

Jeudi 28 avril de 19h à 21h  
Prix : 20 €  
Inscription obligatoire :  
lerayonvert@skynet.be  
0498.63.75.97

Avoir une belle peau sans se ruiner et sans enrichir l'industrie pétrolière, ce n'est pas si compliqué ! Lors de cet atelier animé par Céline, vous découvrirez les composants dont il faut se méfier, les gestes beauté à privilégier, les précautions d'utilisation des huiles végétales et essentielles, etc. Et vous réaliserez une lotion tonique et une crème pour le visage.

**ACADÉMIE DE JETTE**

**ACADÉMIE DE JETTE**  
RUE DU SAULE 1  
SECRETARIAT@ACADEMIE-JETTE.BE  
02.426.64.39

**CONCERT  
BACH TO MODERNS (PIANO)**

Samedi 23 avril à 14h  
Abbaye de Dieleghem  
Rue Tiebackx, 14

En partant de l'œuvre de Jean-Sébastien Bach, des élèves de Gian Ponte et d'Olivier Maltaux parcourront le répertoire pour piano. Rendez-vous pour une heure de grâce et d'harmonie dans le beau cadre de l'Abbaye de Dieleghem.

**CONCERT  
ENSEMBLES  
ET TROMPETTES**

Samedi 23 avril à 15h

Flautofolia, BAO et Anacruz, trois ensembles de l'académie, vous convient à un cocktail festif et sonore dans la cour de l'académie. Un véritable voyage aux quatre coins du monde en compagnie d'Isabelle Jacobs, Benoît Collet et Sébastien Taminiau. La classe de trompette de Maxime Wastiels se mêlera à cette joyeuse bande musicale.

**THÉÂTRE  
UNE FÊTE DES FOUS**

Dimanche 24 avril à 15h  
Chalet du Centre Armillaire  
(entrée par la grille)  
Boulevard de Smet de Naeyer, 145

Sur la place d'un château, venez rencontrer des personnages hauts en couleurs dans des situations cocasses qui raviront petits et grands. Apothicaire, marchands de tissus, de poissons, ... Venez nombreux à cette fête des fous moyenâgeuse imaginée par Charlotte Chantrain.

**AUDITIONS  
ELÈVES**

Lundi 2 mai à 19h  
Abbaye de Dieleghem  
Rue Tiebackx, 14

Une soirée propice à la découverte des jeunes talents de l'académie avec leurs instruments, dans le cadre merveilleux de l'Abbaye de Dieleghem.

**NEREUS**

**FAMILLES  
JOURNÉE PISCINE EN FÊTE**

Samedi 30 avril de 9h à 19h  
Prix : 1,5 €/personne  
Piscine Nereus  
Place Reine Fabiola, 10  
1083 Ganshoren  
Infos et inscriptions apd 4 avril :  
02.427.19.36  
nereus@ganshorensport.be

A l'occasion de la journée Piscine en fête, les communes de Jette et Ganshoren s'associent pour organiser une série d'activités aquatiques ludiques (aqua-gym, jeux d'eau, ...) dans le grand et le petit bassin de la piscine Nereus.

13.04 - 15.05

## Expo NudAfricArt chez LaMI

### Le nu artistique vu par 22 photographes africains

Dans le cadre de la première édition des 'Rencontres africaines de la photo de nu', La Maison de l'Image (LaMI) accueille fin avril l'exposition NudAfricArt, réunissant le travail de 22 photographes issus des différents pôles de l'Afrique et de ses diasporas, soit au total 10 pays.

L'exposition NudAfricArt est un projet initié par l'artiste Djamilé Mama Gao. Ce slameur, écrivain, journaliste et entrepreneur, Togolais et Malien par ascendance, souhaite donner une meilleure visibilité aux artistes de son continent et dévoiler les corps dénudés de la diversité.

#### Beauté du corps africain

Les Rencontres africaines de la photo de nu ont pour objectif de devenir la plus grande manifestation africaine consacrée à la photographie de nu artistique, une démarche qui s'intéresse à la beauté du corps sous tous ses angles : courbes, harmonie du corps, composition, travail musculaire, etc. L'exposition NudAfricArt, qui s'inscrit dans cette philosophie, a pour but de faire découvrir autrement le corps africain pour le contempler sans complexes et donner au nu sa réelle valeur artistique.

#### Artistes participants :

- **INOUSSA SAKANDE**  
BURKINA-FASO
- **ARNAUD CLOVIS KEULEU**  
NGUEKAM CAMEROUN
- **GEORGIA LOTTIN**  
CAMEROUN
- **NIBA ROGER MANN**  
CAMEROUN
- **STEVE PATRICK SIMEU**  
CAMEROUN

- **ANASTASIE LANGU**  
LAWINNER CONGO
- **ARMEL MBOUMBA** CONGO
- **FRANCIS KODIA** CONGO
- **PIERRE-MANAU NGOULA**  
CONGO
- **RODRIC STEEVE MPASSY**  
CONGO
- **SHATHA AL-DEGHADY**  
EGYPTE
- **TONY MENIE** GABON
- **BRIAN OTIENO** KENYA
- **DARA DORCAS BANJO**  
NIGÉRIA
- **OUSMANE N'DIAYE DAGO**  
SÉNÉGAL
- **AUDACE TOGNISSÈ**  
AZIAKOU BÉNIN
- **CARLOS CODJOVI** BÉNIN
- **CÉCILE QUENUM** BÉNIN
- **DAVID ERNEST GNAHA** BÉNIN
- **ERICK-CHRISTIAN AHOUNOU**  
BÉNIN
- **KOMI THOMAS AGBOGUIN**  
BÉNIN
- **IWOU KOMLAN OUKOULEBI**  
TOGO



- **NudAfricArt**  
Du 13 avril au 15 mai
  - Vendredi de 18h à 21h
  - Samedi et dimanche de 14h à 18h
 La Maison de l'Image  
Chaussée de Wemmel, 249  
Prix : 5 €

LAMI

LAMI - LA MAISON DE L'IMAGE  
CHAUSSÉE DE WEMMEL 249  
FACEBOOK @LAMI.JETTE

#### EXPO

### CECI N'EST PAS UNE PHOTO

Du 1<sup>er</sup> au 10 avril  
Vendredi de 18h à 21h  
Samedi et dimanche  
de 14h à 18h

Une interprétation du Collectif des photographes de La Maison de l'Image à découvrir jusqu'au 10 avril.

#### EXPO

### NUDAFRICART

Du 13 avril au 15 mai  
Vendredi de 18h à 21h  
Samedi et dimanche  
de 14h à 18h  
Prix : 5 €

Dans le cadre des rencontres africaines de la photo de nu, 22 photographes africains venant de 10 pays différents prennent part à cette merveilleuse aventure artistique. Plus d'infos ci-contre.

CBO

CBO  
CHAUSSÉE DE JETTE 407  
WWW.CBO.BRUSSELS  
FACEBOOK : CBO C'EST BON D'ÊTRE OUVERT

**CAFÉ CITOYEN**  
**JEUX DE SOCIÉTÉ, YOGA, CERCLES DE FEMMES...**  
Vendredi 1er avril de 18h à 23h  
Gratuit

**ÉCRIVAIN PUBLIC**  
**PERMANENCE**  
7 et 21 avril de 10h30 à 12h30

**PROJECTION ZIN TV**  
**PRISM**  
Jeudi 7 avril à 18h30  
Inscriptions obligatoires :  
contact@zintv.org

**SAJOU**  
**SOIRÉE JEUX DÉCOUVERTE**  
Vendredi 8 avril

de 19h30 à 23h30  
Prix : 5 €

#### SOIRÉE ART ET MÉMOIRE

### 8<sup>ÈME</sup> COMMÉMORATION DU GÉNOCIDE DES TUTSI AU RWANDA

Par la Cie Maps  
Samedi 9 avril à 19h

**ATELIER VIDÉO ZIN TV**  
**CINÉMA D'URGENCE**  
Mercredi 20 avril de 10h à 17h  
Infos : workshop@zintv.org

**SOIRÉE DE LANCEMENT**  
**ARTIESTENPARCOURS**  
**D'ARTISTES**  
Concerts, drink et inauguration  
Vendredi 22 avril de 18h à 23h  
Plus d'infos pp. 22-23

**ARTIESTENPARCOURS**  
**D'ARTISTES**  
**EXPOSITIONS**  
23 et 24 avril  
Plus d'infos pp. 22-23

**REPAIR CAFÉ**  
**RÉPARATIONS D'OBJETS**  
**CASSÉS**  
Dimanche 24 avril  
de 14h à 18h  
Plus d'infos :  
afnicolay@jette.irisnet.be

**CONFÉRENCE ET DÉBAT**  
**VERS LA MORT DU CASH**  
Avec Anne Fily de Financité  
Jeudi 28 avril à 19h

**SOURCES D'HARMONIE**  
**ATELIER YOGA DU RIRE**  
Vendredi 29 avril de 19h à 20h

**SOUKIRAIÏ**  
**BIBLIOTHÈQUE BD**  
(sur place ou à emporter)  
Vendredi 29 avril  
de 20h à 23h30

**ZINNE**  
**PERMANENCE MONNAIE**  
**LOCALE**  
Vendredi 29 avril de 17h à 19h

**AMNESTY INTERNATIONAL**  
**TABLE D'ÉCRITURE**  
Vendredi 29 avril de 17h à 19h

## 20 et 21 mai 2022 10<sup>ème</sup> édition du Jam'in Jette



**Amateurs de musique, de culture et de bonne ambiance, bloquez déjà les 20 et 21 juillet dans votre agenda. C'est à ces dates qu'aura, enfin, lieu la 10<sup>ème</sup> édition du Jam'in Jette. Ce festival de musique du monde est le plus grand événement jettois et il attire chaque année une masse impressionnante de visiteurs au Parc de la Jeunesse. Et vu le programme de cette année, ça ne risque pas de changer.**

Ceux et celles qui ont déjà assisté au festival lors des éditions précédentes ne peuvent que le confirmer : le Jam'in Jette, c'est toujours une ambiance unique. Le mix de musique du monde, d'animations et de restauration alternative parvient toujours à satisfaire tant les plus jeunes que les aînés lors de ce festival de deux jours au Parc de la Jeunesse. Et l'entrée est, cette année encore, gratuite !

La programmation est comme à chaque fois prometteuse. Les groupes s'alternent

sur deux scènes, entre reggae, dub, afro, balkan, groove, blues, hip-hop, jazz, ... Et pour les curieux, voici déjà les premiers noms :

- **BAI KAMARA JR.**  
*blues-roots*
- **MEC YEK** (*gipsy fusion*)
- **SANTROFI** (*afrobeat*)
- **MOONLIGHT BENJAMIN**  
*(groove caribéen)*
- **NAI-JAH AND THE LIGERIANS**  
*(reggae roots)*
- ...

Dans le Village Solidaire, de nombreuses associations et ONG seront cette année encore également au rendez-vous. Jette, qui déborde d'ailleurs de bénévoles, est plus que jamais une commune solidaire...

**Plus d'infos : [www.jamin-jette.be](http://www.jamin-jette.be) et dans le prochain numéro du Jette Info**

- **Jam'in Jette**  
Vendredi 20 et samedi 21 mai  
Parc de la Jeunesse  
Gratuit

### ATELIER 34ZÉRO

**ATELIER34ZÉRO**  
DRÈVE DE RIVIEREN 334  
INFO@ATELIER34ZERO.BE

#### EXPO

##### MAREK KUS

27 mars → 13 juin

Tous les jours de 11h à 23h

Prix : 10 €

L'artiste polonais Marek Kus est aujourd'hui directeur de la galerie BWA de Katowice, sa ville d'origine. Plusieurs fois exposé à l'Atelier 34zéro Muzeum il se plaît, au travers de ses tableaux, à peindre et reproduire des formes composées de petites figures anthropomorphes, questionnant les notions d'unité, de communauté et surtout de liberté.

#### ATELIER PETITE ENFANCE CAFÉ BABY-BOUM

Un samedi par mois, à partir de 15h

Prix : 8 €

Pendant que vos enfants de 18 à 36 mois se défoulent, se rencontrent et, surtout, s'amusent, vous pouvez profiter d'une rencontre autour d'un bon verre culturel.

#### ATELIER ENFANTS EVEIL À LA SCULPTURE

Tous les mercredis

de 14h à 17h

Pour les enfants de 6 à 12 ans

Prix : 40 €/mois

### BIBLIOJETTE

**BIBLIOJETTE**  
PLACE CARDINAL MERCIER 10  
BIBLIOJETTE@JETTE.BRUSSELS  
WWW.BIBLIOJETTE.BE

**Attention : la bibliothèque sera fermée durant le week-end de Pâques, du 16 au 18 avril inclus.**

#### ATELIER PLANTOTEK

##### SEMIS EN FAMILLE

Mercredi 13 avril à 14h

Leesterrasse des bibliothèques

Place Cardinal Mercier, 6-10

Gratuit

Enfants de 6 à 12 ans (accompagnés d'un adulte)

Inscription obligatoire :

02.426.05.05

[bibliojette@jette.brussels](mailto:bibliojette@jette.brussels) ou

au comptoir de la bibliothèque

La Plantotek propose un atelier semis à réaliser en famille. Venez mettre les mains dans la terre pour réaliser vos propres plantations en compagnie de vos enfants. Attention, les places sont limitées !

#### ATELIER

##### JEU DE RÔLE

Vendredi 22 avril de 18h à 21h

Salle de références

Gratuit (apd 12 ans)

Inscription obligatoire : Jérémie Ciholyas -

02.426.05.05 -

[jciholyas@jette.brussels](mailto:jciholyas@jette.brussels)

L'atelier Jeu de rôle, qui remporte toujours autant de succès, vous propose d'être aux commandes d'un personnage de papier et de répondre à la question rituelle : 'Que faites-vous ?'. L'occasion de s'amuser et de tester son imagination.

#### PARCOURS D'ARTISTES

##### LES ENFANTS PRENNENT LE POUVOIR

Du 22 au 30 avril

Section jeunesse

Dans le cadre du parcours d'artistes, venez découvrir une exposition d'œuvres réalisées par les jeunes lecteurs de 8 à 12 ans au cours de deux ateliers animés par l'illustratrice Anaïs Lambert, autrice de plusieurs ouvrages pour la jeunesse. Adeptes du monotype, fusain, théâtre d'ombre, collage, pochoir, des crayons de couleurs

ou des empreintes, elle a initié les jeunes artistes à ces divers procédés. Une expo autour de son travail baptisée 'À pas de géant' est programmée du 15 octobre au 7 novembre à la bibliothèque.

### ECRIVAIN PUBLIC

Le lundi (sauf jours fériés) à Bibliojetette (de 10h30 à 12h30)

Le jeudi au CBO (de 10h30 à 12h30)

Deux fois par semaine, un écrivain public est à votre disposition à Jette pour vous aider à rédiger ou compléter des documents (courriers, formulaires, CV, ...) ou vous aider à les comprendre. La permanence se déroule dans un local isolé afin d'assurer la confidentialité de la démarche.

**PLOEF!**

**PLOEF**  
RUE BONAVENTURE 10  
PLOEFPLUS@GMAIL.COM  
WWW.PLOEUF.EU

### CONCERTS GRAND CANYON AUGUSTO PIRODDA & TASSIN/CHKIFI

Jeudi 7 avril à 20h et 21h

Tarif au chapeau

Nico Chkifi vous convie à une série de concerts d'exploration musicale baptisée 'Grand canyon'. Deux concerts sont au programme de la soirée du 7 avril. A 20h, vous pourrez applaudir Augusto Pirodda au piano et à 21h Julien Tassin (guitare) et Nicolas Chkifi (batterie) monteront sur scène ensemble pour explorer de nouveaux territoires en duo. Des dialogues musicaux faits de couleurs et de sons chaotiques au service d'une musique à la frontière du jazz, de l'expérimental, du soundscape et du noise.

### ZAKOUSTICS

#### PASCALE ET DAMIEN

Dimanche 24 avril

à 9h45 et 11h45

Concerts pour bébés (0-3 ans) et parents

Réservations :

zakoustics@gmail.com

Participation en conscience

(prix de revient : 15 €/personne)

Les concerts Zakoustics sont pensés pour les tout-petits (0-3 ans, même avant) et leurs parents. A chaque concert (30 min environ), un instrument est mis à l'honneur. Pour cette édition, Pascale jouera de sa voix en dialogue avec Damien, contrebassiste. Ensemble, ils invoqueront des influences jazz, des élans folk, des sonorités métissées, douces et cajoleuses. Après le concert, un moment interactif est prévu entre les enfants, les instruments et les artistes.

### JEUX DE SOCIÉTÉ AVEC SAJOU

#### SPÉCIAL 'ASSOCIATION 10 DÉS' ET PROTOTYPES

Dimanche 1<sup>er</sup> mai de 14h à 18h

Ce dimanche, durant la permanence JetteSEL, Thierry Saeyns de Sajou présentera chez Ploef! son jeu 'Association 10 Dés' ainsi que des prototypes : des jeux en préparation que vous pourrez tester en exclusivité avant leur prochaine sortie. L'occasion de découvrir comment un jeu est créé et à quoi il ressemble avant d'être édité.

**CLASSIQUE  
À L'ABBAYE**

### TRIO ARIES

Dimanche 1<sup>er</sup> mai à 11h

Abbaye de Dieleghem

Rue Tiebackx, 14

Tickets : 10 € (5 € étudiants & 65+)

Garderie prévue durant le concert

Réservation via la billetterie en ligne ([www.jette.brussels](http://www.jette.brussels) - Loisirs - Culture) via [culture@jette.brussels](mailto:culture@jette.brussels) ou au 02.423.12.65

Le Trio Aries est composé de trois jeunes musiciens belges qui se sont trouvés grâce à leur passion commune pour la musique de chambre, plus particulièrement le trio pour piano. La combinaison de deux instruments à cordes et d'un piano s'accorde parfaitement dans les trios pour piano du 20<sup>ème</sup> siècle de Maurice Ravel et Dimitri Chostakovitch.

**CENTRE D'ENTRAIDE**

### RENCONTRE ET ANIMATION

Tous les mercredis, de 13h30 à 15h30

Jusqu'au 13 avril 2022

Chez PLOEF

Rue Bonaventure, 100

Infos et inscription :

02.428.90.56

[anim.social@cejette.be](mailto:anim.social@cejette.be)

Le Centre d'Entraide de Jette invite tous les Jettois et toutes les Jettoises qui le souhaitent à se retrouver tous les mercredi chez PLOEF. Après un moment d'accueil, toutes les personnes présentes choisissent ensemble une activité. Au programme : balade au parc ou au bois, jeu, table de dialogue, ...

ou toute autre suggestion des participants qui leur permette d'être ensemble, tout simplement, pour se retrouver, échanger, partager.