

E.R: Hervé Doyen, bourgmestre
Chaussée de Wemmel, 100
1090 Jette
02.423.12.11
communication@jette.irisnet.be
Bureau de dépôt Bruxelles 9

Jette

info

JOURNAL D'INFORMATION DE LA COMMUNE DE JETTE

JANVIER 2020 //281



2020 a fait son arrivée ! Le samedi 11 janvier 2020, les Jettois pourront trinquer à la nouvelle année avec l'administration communale et les mandataires locaux.

Réception de Nouvel An pour les Jettois - Samedi 11 janvier 2020 à 11h
Salle communale des Fêtes - Place Cardinal Mercier, 10

Voiture garée
= moteur éteint

5

Entreprendre
à Bruxelles

10

La collection du
Musée d'Art Abstrait

17

1.02.2020
Festival 0 > 6

22-23



Trouvons l'équilibre...

Il y a pile un an, l'édito de ce journal portait sur l'Urgence. L'urgence d'agir que l'actualité politique, sociale et environnementale des mois précédents mettait en exergue. Conscient de l'importance de ces 3 enjeux cruciaux, le collège communal nouvellement constitué s'engageait à répondre du mieux possible, à l'échelle qui est la sienne, à ces problématiques de grande échelle.

Parmi ces réponses, quelques chantiers d'ampleur ont été entamés : le Plan Air-Climat, adopté par le conseil communal, liste des mesures concrètes pour atteindre à moyen terme la neutralité carbone. À travers ce Plan, nous n'entendons pas créer un climat anxigène ou punitif, nous souhaitons faire de chaque citoyen, de chaque acteur économique, associatif et public un partenaire conscient et responsable, dans un esprit positif.

Autre enjeu, autre réponse : fraîchement mise sur pied, la Plateforme participative de l'Égalité des Chances se penche sur le handicap, la cause LGBTQI et l'égalité femmes-hommes, des domaines où il est hélas encore bien nécessaire d'avancer aujourd'hui. 2020 verra aussi la reconduction du Plan d'Action Social qui sera nourri par de nouvelles actions portées par la commune, le CPAS et les acteurs sociaux face aux nouvelles formes de précarité.

Le Contrat de Quartier Magritte avance, lui, petit à petit. Acquisitions de terrains, achats d'immeubles, plans d'aménagement d'espaces publics, projets sociaux et durables avec les associations de terrain... Les grandes lignes sont tracées pour améliorer sensiblement le cadre et la qualité de vie du quartier.

Toutes ces actions demandent des moyens financiers et humains importants. Sachez-le, ces efforts sont intégrés dans les budgets 2020 de la commune et du CPAS qui sont à l'équilibre.

Rechercher l'équilibre, justement... Au propre comme au figuré, c'est un exercice peu aisé, mais éminemment nécessaire, que la puissance publique est constamment amenée à faire. Tendre à l'équilibre, c'est prendre en compte toutes les données d'un problème ; c'est trancher, mais dans la nuance. Veiller par exemple à ne pas faire peser les efforts climatiques sur les populations les plus fragilisées. Prendre garde à ne pas exclure toutes dynamiques économiques dans nos projets, mais au contraire les embarquer dans une nouvelle manière de consommer et d'épargner les ressources. Trouver l'équilibre, c'est faire adhérer le plus grand nombre à des projets plutôt que de forcer la main.

Individuellement et collectivement, cela demandera toujours des changements d'habitudes. Mais en ligne de mire, c'est bien notre avenir à toutes et tous que nous défendons.

Enfin et par-dessus tout, en cette période de fêtes, je vous souhaite d'être en équilibre au sein de votre famille, dans vos cercles d'amis, dans vos situations professionnelles ou même en blocus. C'est important pour pouvoir avancer. Je vous souhaite le meilleur.

■ Votre bourgmestre, Hervé Doyen

Infos pratiques

La Maison communale

Chaussée de Wemmel, 100
1090 Jette
Tél.: 02.423.12.11

- Démographie
 - Etat civil
 - Gefico
- Lundi, mardi, mercredi et vendredi de 8h30 à 13h.
Jeudi : de 13h à 19h.

- Autres services :
- Lundi, mardi, mercredi et vendredi de 8h30 à 13h.
Jeudi : de 13h à 16h.

Theodor 108

Rue Léon Theodor, 108
1090 Jette
Tél.: 02.423.12.11

- Mobilité et Aménagement urbain
 - Gestion du Territoire (Urbanisme)
 - Patrimoine communal
 - Développement durable
- Lundi, mardi, mercredi et vendredi de 8h30 à 13h.
Jeudi : de 13h à 16h.

Hôtel du Conseil

Place Cardinal Mercier, 1
1090 Jette
Commissariat de police
Tél.: 02.412.68.06

Facebook : @jette1090
Infos : www.jette.be

Retrouvez-y aussi la version digitale du Jette Info

Fermeture

Le mercredi 15 janvier 2020, les services communaux fermeront exceptionnellement à 11h45 (au lieu de 13h).

Il s'est dit au conseil communal du 27 novembre 2109 ...

Fin novembre, le conseil communal a approuvé le dossier de subside autour de l'organisation de rangs accompagnés pour les activités extrascolaires de deux écoles néerlandophones jettoises. Le dossier a été déposé auprès de la Région de Bruxelles-Capitale. Ces rangs accompagnés ont été

lancés :
 ■ entre la Heilig-Hartschool et l'Académie néerlandophone ou l'Atelier 34zero Museum
 ■ entre le Sint-Pieterscollege et les activités de l'Académie néerlandophone sur d'autres sites
 Cela représente au total 7 rangs et 45 enfants accompagnés. Les rangs sont accompagnés en

alternance par des parents, des bénévoles externes, des enseignants des écoles et de l'Académie néerlandophone. Ces rangs poursuivent trois objectifs :
 ■ un air plus sain
 ■ des environs d'écoles mieux sécurisés
 ■ le développement de nouvelles aptitudes extrascolaires pour

tous les enfants.
 La prochaine séance du conseil communal se tiendra le : **20.01.2020 à 20h.**
Les budgets 2020 de la commune et du CPAS ont été approuvés lors du conseil communal de décembre. Plus d'infos dans le prochain Jette Info.



HERVÉ DOYEN
BOURGMESTRE

- Contrats de quartier et Politique des grandes villes
- Communication, Participation et Information
- Qualité
- Sécurité
- Assistance aux victimes, Médiation et Mesures alternatives
- Finances et Budget
- Tutelle CPAS
- Infrastructures bicommunautaires
- Cultes



BERNARD VAN NUFFEL
1^{ER} ÉCHEVIN

- Patrimoine, Energie et Climat (lié au patrimoine)
- Charroi
- Aménagement urbain
- Plantations, serres et parcs communaux
- Politique de l'eau (égouts, maillage bleu, ...)



MOUNIR LAARISSI
5^{ÈME} ÉCHEVIN

- Culture francophone
- Jeunesse et seniors francophones
- Activités bicommunautaires
- Propreté publique



OLIVIER CORHAY
2^{ÈME} ÉCHEVIN

- Enseignement francophone et Accueil extrascolaire
- Logement



JACOB KAMUANGA
6^{ÈME} ÉCHEVIN

- Personnel
- Vie sociale et citoyenneté
- Santé
- Maison de l'Emploi



CLAIRE VANDEVIVERE
3^{ÈME} ÉCHEVIN

- Etat civil et Démographie
- Développement durable et Environnement
- Commerce équitable
- Coordination Plan Climat et Qualité de l'air
- Personne handicapée, Egalité des chances et Intégration



NATHALIE DE SWAEF
7^{ÈME} ÉCHEVIN

- Mobilité urbaine et Qualité de l'air (liée à la mobilité)
- Communauté flamande et Enseignement néerlandophone
- Jeunesse et seniors néerlandophones
- Solidarité internationale (Nord-Sud)



BENOÎT GOSSELEIN
4^{ÈME} ÉCHEVIN

- Prévention urbaine
- Sports
- Commerce, Economie, Animations



SHIRLEY DOYEN
8^{ÈME} ÉCHEVIN

- Urbanisme et Immeubles et terrains à l'abandon ou négligés
- Protection du Patrimoine
- Famille et Petite enfance

Collège des bourgmestre et échevins 2018-2024

Infos et contacts
www.jette.be



BRIGITTE DE PAUW

- Présidente du CPAS de Jette

Permanences :

Les membres du collège des bourgmestre et échevins n'ont pas de permanences fixes. Si vous souhaitez les rencontrer, vous pouvez contacter leur cabinet pour obtenir un rendez-vous. Toutes les infos sur www.jette.be.

Le plan climat sur la table

Jette proclame l'urgence climatique

Fin novembre, le conseil communal jettois a adopté une motion par laquelle la commune proclame l'urgence climatique. Cette décision s'accompagne d'une mesure concrète, à savoir l'élaboration d'un plan climat qui doit faire de Jette une commune climatiquement neutre d'ici 2050.

Malgré l'attentisme des leaders mondiaux – il suffit de regarder les maigres résultats de la conférence sur le climat à Madrid – de plus en plus de citoyens sont conscients que des mesures radicales s'imposent pour lutter contre le réchauffement climatique. Et de nombreux pouvoirs locaux ont bien compris entretemps que cette problématique ne leur est pas étrangère. Ainsi, Jette est la 8^{ème} commune bruxelloise à prendre position sur l'urgence climatique. Elle s'est notamment dotée d'un plan Air-Climat



ambitieux afin d'agir concrètement sur l'empreinte écologique de la commune.

Moins de CO₂

Parce que le pouvoir local veut montrer le bon exemple, le collège affirme déjà sa volonté de rendre le patrimoine communal climatiquement neutre d'ici 2030. Cet objectif sera notamment atteint en diminuant de 50%, d'ici 2024, les émissions de CO₂ des bâtiments communaux, en comparaison avec les chiffres de 1990.

Arbres et participation citoyenne

Une autre mesure de nature à compenser les émissions de CO₂ est la plantation de plus d'une centaine d'arbres par an. Par ailleurs, la commune a commandé une étude qui doit mettre en évidence les points faibles à traiter en priorité sur le plan des émissions de carbone. Enfin, grâce à un processus participatif, les citoyens auront leur mot à dire sur les choix en matière de transition climatique.

Le Repair Café de Jette déménage

Une fois par mois, le Repair Café de Jette vous accueille dans le cadre de son action durable. Début 2020, ce Repair Café quitte les locaux du Centre Culturel et déménage vers le numéro 6 de la place Cardinal Mercier.

Des réparateurs volontaires se réunissent tous les 4^{ème} dimanche du mois, entre 14h et 16h, pour vous faire profiter de leurs compétences.

Ils vous aident à lutter contre la surconsommation en essayant de réparer gratuitement vos objets cassés ou abîmés : appareils électroménagers et électroniques, vélos, vêtements, jouets, ... Dès le dimanche 26 janvier 2020, le Repair Café déménage à la salle Jan Verdoodt, au 2^{ème} étage de la bibliothèque néerlandophone (place Cardinal Mercier, 6).

Chaque mois, l'équipe du Repair Café de Jette se dépense pour que la réparation re-



devienne une action normale dans la vie quotidienne, car en réparant plus d'objets, on produit moins de déchets, on ménage l'usage des matières premières d'une façon durable et l'on contribue à une économie d'énergie et à la réduction de CO₂.

Si vous souhaitez participer à cette belle aventure en intégrant l'équipe du Repair Café de Jette, n'hésitez pas à contacter les organisateurs.

Plus d'infos :

Repair Café de Jette
afnicolay@jette.irisnet.be
02.422.31.02

■ Repair Café de Jette

Tous les 4^{ème} dimanche du mois,
de 14h à 16h
Salle Jan Verdoodt
Place Cardinal Mercier, 6

En voiture à l'école ?

Voiture garée = moteur éteint !

En janvier, la commune démarre une campagne visant à sensibiliser les parents à éteindre leur moteur quand ils déposent leurs enfants à l'école le matin ou quand ils viennent les chercher le soir. Une meilleure qualité de l'air est bénéfique tant pour notre santé que pour l'environnement.

Que la qualité de l'air laisse à désirer aux abords des écoles n'est plus un secret d'état. Nombre d'entre nous le savent. Pensez aux actions du mouvement Filter café Filtré qui, l'année passée, ont fait réfléchir les jeunes écoliers et leurs parents.

Alternatives

Il est important de noter que les enfants sont bien plus sensibles à la pollution de l'air



que les adultes. Il est donc important d'entreprendre rapidement des actions pour amé-

liorer la qualité de l'air aux abords des écoles. Les enfants peuvent bien entendu aller à l'école à pied, à vélo ou en transports en commun. Le covoiturage avec les voisins est aussi une solution. Mais ces alternatives ne sont pas toujours possibles...

Moteur à l'arrêt

Les parents qui conduisent malgré tout leur enfant en voiture à l'école sont invités à suivre certaines règles. Il faut bien sûr respecter la sécurité routière, mais aussi la santé de nos enfants et l'environnement. Eteignez donc votre moteur lorsque vous déposez ou venez chercher vos chers petits à l'école. Vous participerez ainsi à l'amélioration de la qualité de l'air et épargnerez en même temps de l'argent puisque laisser tourner un moteur plus de 10 secondes consomme plus que le redémarrer ! Ce bon conseil vaut d'ailleurs pour tous les automobilistes

Super prudents 100% visibles

Voir et être vu sur le chemin de l'école

La nuit et en hiver – où une bonne partie des déplacements effectués même en journée se font dans l'obscurité – une bonne visibilité est indispensable ! Fin 2019, Bruxelles Mobilité a lancé la campagne 'les supers prudents 100% visibles' avec le message 'Rendez-vous visible !'. Cette campagne a été relayée dans toutes les écoles jettoises par le service Prévention urbaine.

Les conseils pour les enfants super prudents

- En rue, tu dois bien te faire voir par les conducteurs.
- Regarde bien d'où viennent les voitures. Fais leur un petit signe pour être certain qu'on t'a bien vu et qu'on te laissera passer.
- Ouvre l'œil ! Lorsqu'il fait sombre et par mauvais temps, surtout en automne et en hiver, les conducteurs ne te voient pas bien.



Les conseils aux parents super prudents

Soyez attentif si vous conduisez une voiture :

- Cherchez toujours le contact visuel avec les enfants et les autres usagers de la route.
- Anticipez les déplacements des enfants : ils sont de petite taille et peuvent traverser entre deux voitures en stationnement.
 - Ne stationnez jamais à moins de 5 mètres des passages pour piétons, ni en double file. Votre voiture pourrait cacher un enfant qui traverse.
 - Aidez votre enfant à se faire voir dans le trafic à l'aide de vêtements clairs et d'éléments réfléchissants.

Plus d'infos : service Prévention urbaine
02.423. 11.50 - prevention@jette.irisnet.be

Ne bloquez pas l'accès aux services d'urgence !



Les services d'urgence, comme les pompiers et les ambulances, sont très souvent confrontés à des véhicules bloquant partiellement ou complètement les passages qui leur sont réservés. Ces stationnements illégaux compliquent leur accès aux endroits où une intervention urgente est nécessaire. Dans certains cas, le passage est même impossible, ce qui met immédiatement la sécurité ou même la vie de personnes en grave danger. Ne laissez donc jamais votre voiture sur les accès réservés aux services de secours !

Année scolaire 2020-2021

Modalités d'inscription pour les écoles communales



Bonne nouvelle pour les parents souhaitant inscrire leur(s) enfant(s) dans une école communale francophone à Jette : les inscriptions pour l'année scolaire 2020-2021 auront lieu en ligne via le guichet électronique Irisbox. Seules les inscriptions des fratries passeront encore par les écoles cette année.

Votre enfant est né en 2018 ou avant et vous souhaitez l'inscrire dans une école communale francophone ? Voici les modalités d'inscription dans les écoles communales francophones maternelles et primaires pour l'année scolaire 2020-2021.

Inscription via l'école pour :

- Fratries jettoises dont une sœur ou un frère est déjà inscrit(e) dans l'école
Du 2/12/2019 (9h) au 12/01/2020 (24h)

Inscription via www.irisbox.be pour :

- Tous les enfants jettois nés avant 2018
Du 13/01/2020 (9h) au 26/01/2020 (24h)
- Enfants jettois nés entre le 01/01/2018 et le 31/03/2018 inclus
Du 27/01/2020 (9h) au 16/02/2020 (24h)

- Enfants jettois nés entre le 01/04/2018 et le 31/07/2018 inclus

Du 17/02/2020 (9h) au 01/03/2020 (24h)

- Enfants jettois nés entre le 01/08/2018 et le 31/12/2018 inclus

Du 02/03/2020 (9h) au 03/04/2020 (24h)

- Frères et sœurs non-jettois, enfants non-jettois

Du 02/03/2020 (9h) au 03/04/2020 (24h)

Les demandes seront traitées dans l'ordre, selon l'heure d'accès au formulaire Irisbox et selon l'ordre de priorité des écoles souhaité par le parent responsable.

Inscription définitive

Suite à ces préinscriptions, les écoles fixeront un rendez-vous avec les parents en vue de finaliser l'inscription de l'enfant. Un document sera alors remis aux parents par la di-

rection attestant que l'inscription est ferme et définitive.

Liste d'attente

Si aucune place n'est disponible dans les écoles souhaitées, les demandes seront placées sur une liste d'attente centralisée par le service Enseignement francophone, valable uniquement pour l'année scolaire 2020-2021. Si une place se libère, les inscriptions se feront toujours suivant l'ordre des inscriptions en ligne et selon l'ordre de priorité souhaité par le parent responsable.

Plus d'infos sur www.jette.be

Vous n'avez pas d'ordinateur ou pas d'accès à internet ? Prenez contact avec le service Enseignement au 02.423.13.61.

AIDE À L'INSCRIPTION

▪ Service Prévention urbaine

Cellule IntervalleJette
Rue A. Vandenschrieck, 77
2 ordinateurs

Les deux premiers jours de chaque période d'inscription :

- 13 et 14 janvier
- 27 et 28 janvier
- 17 et 18 février
- 2 et 3 mars

Les lundis, 9h-12h30 & 13h30-17h
Les mardis, 9h-12h30 & 13h30-18h

▪ La Maison communale

Chaussée de Wemmel, 100
2 ordinateurs
Tous les jours de 8h30 à 13h,
sauf le jeudi de 13h à 16h30

▪ BiblioJette

Place Cardinal Mercier, 10
3 ordinateurs
Pendant les heures d'ouverture de la bibliothèque

10>12
jan.

50^{ème} campagne des Iles de Paix

Projets d'agriculture familiale en Afrique et en Amérique du Sud

40.000 bénévoles se mobiliseront les 10, 11 et 12 janvier pour la 50^{ème} campagne des Iles de Paix. L'argent récolté financera des programmes liés à l'agriculture familiale durable au Bénin, au Burkina Faso, en Ouganda, au Pérou et en Tanzanie.

Gâce à vous et aux 40.000 bénévoles, près de 300.000 personnes seront soutenues dans leurs projets de développement fondés sur l'agriculture familiale durable et l'alimentation responsable. L'objectif des Iles de Paix est de diffuser des techniques simples, peu coûteuses, facilement reproductibles et respectueuses de l'environnement. Vous pourrez vous joindre à ce mouvement solidaire en achetant les différents objets de la campagne.

Bon à planter

Deux grandes nouveautés sont lancées



cette année : le sac à légumes et fruits ainsi que le bon à planter. Grâce à ce bon, les acheteurs soutiendront les projets d'agriculture familiale en Afrique et en Amérique du Sud tout en plantant un arbre en Belgique, via un partenariat avec la Société Royale Forestière de Belgique. Les Iles de Paix comp-

tent sur chacun de vous pour que sa 50^{ème} campagne annuelle soit couronnée de succès.

Plus d'infos : www.ilesdepaix.org

■ Campagne Iles de Paix
10, 11 et 12 janvier 2020

Appel aux jeunes

Lancez vous dans un Service Citoyen

Tu as entre 18 et 25 ans, tu veux te rendre utile et vivre une expérience enrichissante et tu es disponible durant 6 mois ? Lance-toi dans un Service Citoyen !

Le Service Citoyen est ouvert tout au long de l'année à tous les jeunes de 18 à 25 ans sans exception. Peu importe ton niveau d'étude, de formation ou d'expérience, le Service Citoyen te propose de t'engager durant six mois à temps plein pour accomplir des projets solidaires (environnement, aide aux personnes, accès à la culture ou à l'éducation, sport, médias, ...), de suivre diverses formations en groupe (Brevet des premiers secours de la Croix Rouge, éco-consommation, communication, interculturelité, et bien d'autres) et de participer à des chantiers collectifs avec d'autres jeunes.

Tu peux, par exemple, organiser des événe-



ments dans un centre culturel, réaliser un reportage vidéo, découvrir l'horticulture, animer des activités dans un centre d'accueil pour demandeurs d'asile, dans une maison de repos ou dans une ferme pédagogique. En bref, c'est une occasion rêvée de te forger de l'expérience, de faire des rencontres, d'apprendre et te former tout en t'investissant dans un projet passionnant. D'un point de vue administratif, tes frais de transports sont remboursés, tu reçois une indemnité journalière et tu es couvert par une assurance.

Plus d'infos : infosession.service-citoyen.be
francois.nemeth@service-citoyen.be
02.256.32.44

APPEL AUX ASBL ET SERVICES PUBLICS

Vous êtes une asbl ou un service public dynamique à Jette ? Tentez l'expérience de l'accueil d'un jeune en Service Citoyen dans votre organisation, pendant 6 mois à raison de 28h/semaine. Accueillir un jeune en Service Citoyen, c'est lui offrir la possibilité de se rendre utile et, en retour, bénéficier de son soutien pour dynamiser les activités de votre organisation... un 'win-win' assuré !

Plus d'infos :
luc.michiels@service-citoyen.be

Une question de tri ?

Petit geste, grand impact !

“Où et quand peut-on déposer son sapin de Noël ?”

Votre sapin de Noël est un déchet vert, au même titre que les déchets de jardinage. Après les fêtes, vous pouvez donc le déposer sur le trottoir, selon les mêmes modalités que les sacs verts, le jour de la collecte de vos déchets de jardin, le mardi ou le jeudi après-midi (cfr. votre calendrier de collectes). Inutile de mettre votre sapin

dans un sac, mais vous devez impérativement enlever toutes les décorations ainsi que le pot si votre sapin est en terre. Vous pouvez par contre laisser le croisillon en bois. Enfin, il va de soi que les sapins artificiels sont des encombrants ménagers et doivent être déposés dans une déchetterie si vous souhaitez vous en débarrasser.

Vous avez une question sur le tri sélectif des déchets ? Consultez le site internet de l'Agence Bruxelles-Propreté www.arp-gan.be ou contactez l'agence au numéro gratuit 0800.98.181.

Vous pensez à une astuce utile ? Envoyez-la par mail à communication@jette.irisnet.be.

INFOS
travaux



janvier 2020

RUE C. HOORNAERT

Réaménagement de voirie

Le réaménagement de la rue C. Hoornaert ainsi que la pose du plateau dans l'avenue J. De Heyn sont terminés. L'inauguration du nouvel aménagement aura lieu le 22 janvier.

RUE J. LAHAYE

Rénovation des égouts

Vivaqua mène actuellement un chantier de rénovation du réseau d'égouttage dans la rue J. Lahaye afin de moderniser la gestion des eaux usées. La rue sera ensuite rénovée de façade à façade. Durant ces travaux, la rue sera fermée à la circulation automobile en fonction de l'avancement du chantier.

ROND-POINT PANNENHUIS

Réaménagement de voirie

Le réaménagement du rond-point Pannenhuis est terminé. Une grande inauguration de la nouvelle place et des activités participatives seront prochainement organisées.

AVENUE J.J. CROCCO

Réaménagement de voirie

La troisième phase du chantier concernant les accès d'urgence à l'Hôpital Brugmann, s'exécutera en janvier. Les nouveaux trottoirs et les nouvelles pistes sont déjà ouverts au public.

RUE P. TIMMERMANS

Réaménagement de voirie

La commune débutera prochainement les travaux de réaménagement de voirie dans la rue P. Timmermans. Le chantier se déroulera par phases. Le stationnement sera interdit en fonction de l'avancement du chantier. La circulation piétonne reste garantie et une déviation sera mise en place.

RUE LÉOPOLD I^{ER}

(ENTRE LA RUE L. THEODOR ET LE BD DE SMET DE NAEYER)

Réaménagement de voirie

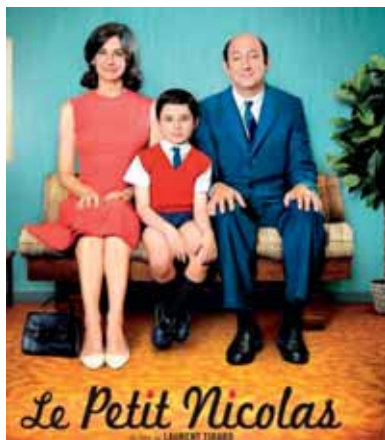
Sibelga et Proximus entameront prochainement des travaux de renforcement de leurs infrastructures dans la rue Léopold I^{er}. Le stationnement sera interdit en fonction de l'avancement du chantier. Les circulations piétonnes, cyclistes et motorisées seront garanties.

AVENUE DE L'ARBRE BALLON

Tram 9

Plus d'infos sur les travaux pour le prolongement de la ligne de tram 9 sur www.tram9.brussels et www.stib.be ou au 0800.94.001 (9h à 12h).

Le service des Seniors vous propose ...



ÂGES ET IMAGES : 'LE PETIT NICOLAS'

14 janvier

Les ciné-clubs intergénérationnels 'Âges et Images' sont des moments privilégiés de détente et de partage entre une classe de 5^{ème} primaire et différentes générations. Après la projection, une animation ludique et conviviale permet d'échanger sur le film et de se rencontrer avant de partager un petit en-cas. Au fil des 4 séances, des liens se tissent tout en délicatesse. La prochaine séance a lieu le mardi 14 janvier à 9h30 au Centre Armillaire, avec le film 'Le petit Nicolas'.

- **Mardi 14 janvier 2020 à 9h**
Réservations : culture@jette.irisnet.be – 02.423.12.68



'SOIS BELGE ET TAIS-TOI' AU CENTRE CULTUREL D'UCCLE

14 janvier

Pour la 22^{ème} année consécutive, 'Sois Belge et Tais-toi' révèle le potentiel comique d'un pays souvent surréaliste. Le résultat est parfois absurde, souvent piquant mais toujours drôle et pertinent. Plus qu'une tradition, c'est un spectacle total et bourré de talents : imitations, sketches, parodies, chansons... Sur scène, ils savent tout faire ou quasi avec énergie et générosité. Ils se moquent, ils font rire et réfléchir parfois (mais pas trop). Ils tapent sur tout le monde et ne ratent personne. Sois Belge et Tais-Toi ! Le rire fait le force. Vraiment.

- **Mardi 14 janvier 2020 à 20h**
Rendez-vous : départ en bus à 19h, place Cardinal Mercier (retour à Jette vers 23h30)
Réservations : culture@jette.irisnet.be – 02.423.12.66
Prix : 20 €



CIN'AÎNÉS : 'SANS PLUS ATTENDRE'

16 janvier

A l'époque où il enseignait la philosophie, Carter Chambers invitait chaque année ses étudiants à dresser ce qu'il appelait une 'bucket list' - la liste de tout ce que ces jeunes rêvaient de faire, de voir ou de tenter avant de 'passer l'arme à gauche'. Oubliant d'appliquer ce sage principe à lui-même, Carter laissa passer le temps. Piégé par une multitude de contraintes et d'obligations familiales, il dut se contenter pendant quatre décennies d'un obscur emploi de mécanicien.

- **Jeudi 16 janvier 2020 à 14h**
Rendez-vous : à 13h45 au Centre Armillaire – bd de Smet de Naeyer, 145 (sans réservation)
Prix : 3 €



EXPO : DALI-MAGRITTE AVEC CONFÉRENCE INTRODUCTIVE

30 janvier

A l'occasion des 10 ans du Musée Magritte, le service Culture francophone organise pour les seniors jettois (+55 ans) une visite de l'exposition des deux artistes surréalistes Salvador Dalí et René Magritte. Un guide présentera, au cours d'une conférence introductive, les œuvres des 2 grandes figures surréalistes. Une centaine d'œuvres ont été réunies pour illustrer les points communs de ces artistes majeurs de l'entre-deux-guerres. L'activité comprend un déjeuner au restaurant du Musée des Instruments de Musique (MIM), suivi d'une conférence introductive à l'exposition du Musée royal des Beaux-arts.

- **Jeudi 30 janvier 2020**
Rendez-vous : départ en bus à 11h30, place Cardinal Mercier (retour à Jette vers 18h)
Réservations : culture@jette.irisnet.be – 02.423.12.66
Prix : 30 €/personne (paiement à effectuer sur le compte de l'administration communale BE92 0910 0015 4623 - communication libre 'NOM + Senior + Dali Magritte')

Envie d'entreprendre ?

Faites vous épauler !



Vous avez une idée fantastique, innovante ou plutôt dingue et vous aimeriez lancer votre propre affaire ? Sachez qu'à Bruxelles différents services publics peuvent vous offrir de précieux conseils, un savoir-faire et un accompagnement pratique. Vous gérez déjà un business ? Vous pouvez dans ce cas là aussi faire appel à leurs services.

HUB.BRUSSELS

L'équipe de hub.brussels et ses partenaires vous accompagnent et vous conseillent dans le développement de votre entreprise, aussi bien à Bruxelles qu'à l'étranger. Les services proposés sont subdivisés selon les phases de votre projet : se lancer; s'installer; se développer; s'internationaliser; apprendre.

Les candidats entrepreneurs peuvent compter sur un coaching, des possibilités de test pour leur projet, des échanges avec l'étranger, ... Un fois que vous êtes installé, hub.brussels vous aide grâce à des programmes d'accompagnement collectifs, un soutien pour l'obtention de financements européens, le scaling-up international de votre entreprise, ... Au niveau de l'internationalisation, hub peut vous aider à développer des partenariats internationaux ou même à participer à des missions internationales.

Que votre projet concerne l'horeca, la culture ou les soins de santé, le soutien de hub peut faire la différence pour le succès de son développement. N'hésitez pas à prendre contact avec l'agence régionale.

Plus d'infos :

<https://hub.brussels> – 02.422.00.20

1819.BRUSSELS

1819 vous informe sur le paysage de l'entrepreneuriat bruxellois. A quoi devez-vous faire attention lorsque vous débutez à votre compte ? De quelles autorisations avez-vous besoin à Bruxelles ? Qui peut vous conseiller et vous soutenir pour le développement de votre entreprise ? Chez 1819, vous recevrez gratuitement les réponses à toutes vos questions entrepreneuriales.

1819 est une mine d'informations autour de

thème variés. Subsidés pour les entrepreneurs, e-commerce, entreprise durable, fiscalité, ... Tous les aspects du monde de l'entrepreneuriat sont à l'honneur.

Vous trouverez de nombreuses réponses sur le site internet de 1819. Vous pouvez également prendre contact directement avec le service d'information ou vous rendre sur place.

Plus d'infos :

<https://1819.brussels> – tél : 1819

En bref ...

- A Bruxelles, les entrepreneurs débutants peuvent compter sur un accompagnement professionnel
- hub.brussels et 1819.brussels offrent conseils et soutien
- Recevez une réponse à toutes vos questions sur l'entrepreneuriat

Grand concours Shopping Jette

6 cachets = 1 carte complète !



Fidèle à la tradition, l'association de commerçants 'Shopping Jette' organise à nouveau, durant la période de fin d'année, son grand concours de cachets. Cette année, il y aura de nouveau des dizaines de gagnants qui se partageront des bons d'achats de 10 € !

Du 15 décembre 2019 au 15 février 2020, l'association 'Shopping Jette' organise à nouveau son grand concours de cachets. A chaque achat effectué auprès d'un commerce participant, vous recevez un cachet. Attention ! Cette année, 6 cachets suffisent pour compléter une carte avoir une chance de gagner l'un des nombreux prix.

Des bons, des bons et encore des bons !

Les heureux gagnants pourront à nouveau se partager des bons d'achats de 10 €. Cela signifie au final un budget d'achat supplémentaire

pour plus de 100 gagnants, avec cette année plus de 1000 € de bons d'achats pour le grand gagnant ! Et étant donné que les bons d'achat ne peuvent être utilisés que dans les commerces jetteois participants, c'est également un petit coup de pouce pour le commerce local !

6 cachets

N'oubliez pas de vous procurer une carte d'épargne dans l'un des commerces participants. Vous les reconnaîtrez grâce à l'affiche qu'ils accrocheront dans leur magasin. Avec 6 cachets, votre carte est complète et il ne vous reste plus qu'à inscrire vos coordonnées avant

de la déposer dans l'urne prévue à cet effet (Boucherie Van Deynse – Avenu de Laeken 24 ou Librairie de l'Ancienne Barrière – Place de l'Ancienne Barrière 3). Plus vous rendez de cartes complétées, plus vous augmentez vos chances de gagner.

■ Plus d'infos

André Electeur

Coordinateur de l'association de commerçants 'Shopping Jette'
Rue Léopold I^{er}, 483
0478.701.641

Un week-end de Marché de Noël plus que réussi !

Du vendredi 13 au dimanche 15 décembre, le désormais traditionnel Marché de Noël jettois s'est installé sur la place Cardinal Mercier. Cette année encore, il était couplé à un marché d'artisans, tandis que quelques attractions de Noël couronnaient le tout en guise de nouveauté.



Le Marché de Noël en lui-même, situé au centre de la place Cardinal Mercier, était sans nul doute une belle réussite. Donnant à la fois une impression d'espace et assurant une ambiance conviviale, il était aussi chaleureux qu'on pouvait l'attendre

d'un tel événement. L'espace libéré devant la gare a en outre permis l'ajout d'un manège et d'auto-tamponneuses qui ont séduit les jeunes générations.

De nombreux visiteurs du Marché de Noël se sont également rendus cette année dans la Salle communale des Fêtes qui accueillait non seulement le marché d'artisans, mais aussi le marathon des mots d'Amnesty International. Cette initiative annuelle menée par l'association de défense des droits humains était présente pour la première fois sur le Marché de Noël et a su convaincre 250 visiteurs de prêter leur plume pour la libération de personnes en difficulté. L'esprit de Noël aura indubitablement contribué à ce succès inespéré...

Edition chaleureuse de Voenk d'hiver

Le vendredi 20 décembre soir donnait le coup d'envoi des vacances de Noël. A Jette, l'événement a été fêté de manière étincelante et spectaculaire grâce à Voenk d'hiver sur la place Reine Astrid.

La première animation a débuté à la tombée de l'obscurité. Au programme : 3 spectacles de feu et un concert. Chaque spectacle possédait ses propres caractéristiques : un bombardement de numéros de Maître Stevarius, la prestation poétique du Cirque Paljasso ou les acrobaties de Circq'ulation locale.

Petits et grands ont pu se réchauffer à la lumière de ces spectacles de feu en cette soirée froide. Un grand nombre de familles étaient présentes pour cette édition hivernale de Voenk. Les plus jeunes se sont laissés éblouir, entre peur et excitation, par ces shows enflammés. Mais les aînés n'étaient pas en reste. Cette édition chaleureuse de Voenk d'hiver fut clôturée par un concert festif du Mononk's band, avec des reprises à la sauce brass band toutes plus folles les unes que les autres.



La Zinne

Des billets colorés pour remettre de la vie dans l'économie bruxelloise



Vous connaissez la Zinne ? Non, pas la Zinnebir ou la Zinneke. On parle bien de la monnaie bruxelloise, qui vise à stimuler une économie bruxelloise éthique.

Vous voulez découvrir une nouvelle manière de consommer ? Le faire de manière ludique, innovante et originale ? Soutenir directement nos artisans, commerçants et producteurs locaux, sans intermédiaires inutiles ? Soutenir ceux qui (ré)utilisent de manière raisonnable et raisonnée les ressources naturelles ? Oui, bien sûr ! Mais comment ? En utilisant la Zinne comme moyen de paiement ! Choisissez parmi les 160 partenaires actuels qui ont été sélectionnés sur base des valeurs du projet. Rien qu'à Jette, vous trouvez déjà 12 partenaires de ce beau projet, comme le magasin Oxfam, Ploef ! ou Cicli Fransman.

Bon de soutien à l'économie locale

La Zinne se décline en 5 billets (1 - 2,5 - 5 - 10 - 20) qui possèdent plusieurs niveaux de sécurité (billets numérotés, hologramme, filigrane, etc.). C'est bien entendu légal et reconnu officiellement par les pouvoirs publics comme 'bon de soutien à l'économie locale'.

Comment ça marche ? C'est très simple : 1 zinne = 1 euro à échanger dans l'un des 39 comptoirs de change de la capitale. La valeur étant identique, cela ne pose aucun problème pour votre comptabilité. Pourquoi

payer en Zinne ? Parce que cette monnaie n'est valable que dans les commerces bruxellois signataires de la charte, ce qui 'force' la circulation de l'argent dans le réseau, augmente le nombre d'échanges commerciaux et produit ainsi plus de richesse, de valeur dans ce circuit.

Découvrez la liste des participants sur www.zinne.brussels

En bref ...

- La Zinne est la monnaie locale à Bruxelles
- 160 partenaires éthiques participent au projet
- La monnaie stimule l'économie bruxelloise
- 1 Zinne = 1 €

Antenne interuniversitaire de Jette

Corée et musique

L'Antenne interuniversitaire de Jette organise chaque année un cycle de conférences dans la Salle communale des Fêtes. Début 2020, vous pourrez assister à deux conférences sur la Corée et sur la musique.



16 janvier 2020

La Corée, un patrimoine culturel exceptionnel et méconnu

Catherine Noppe, Professeur à l'ULB

Entre Chine et Japon, la péninsule coréenne a longtemps éprouvé des difficultés à affirmer son originalité et son indépendance. Conflits et dispersion de son patrimoine culturel ont aggravé la situation. Aujourd'hui, la Corée du Sud veut se faire connaître comme l'une des grandes nations d'Asie. Partons à la découverte de ses richesses culturelles.

6 février 2020

La musique au cœur de l'homme

Jean-Marc Onkelinx, Professeur à l'UCL

Voltaire affirmait qu'on reconnaissait une civilisation à sa capacité à souvenir de son passé. Les artistes nous aident à nous souvenir. Jean-Marc Onkelinx nous invite à un voyage dans la musique et l'art, à la recherche de l'Humanité qu'ils véhiculent.

■ Conférences de l'Antenne interuniversitaire

A 14h30 (salle accessible dès 14h)
Salle communale des Fêtes
Place Cardinal Mercier, 10
(1^{er} étage)

Entrée : 5 € - Paiement sur place

‘Jettois du monde’ - Appel

La série ‘Jettois du monde’ fête son premier anniversaire ! Des 178 nationalités représentées dans notre commune, 11 ont déjà été passées en revue. Il en reste 167 ! Et en tant que lecteur du Jette Info, vous pouvez participer aux choix des personnes et de pays qui seront proposés dans les mois à venir.

Dans la série ‘Jettois du monde’ nous faisons chaque mois le portrait d’un Jettois d’origine étrangère. Le but de cette série est de mieux faire connaître la personne même ainsi que son pays d’origine. Il est donc très important que la personne ait encore des liens avec ce pays ou tout du moins qu’il lui en reste encore des souvenirs très présents.

Vous connaissez-vous une personne qui correspond à cette description ou vous êtes le bon candidat pour un portrait dans cette série ? Prenez contact avec le service Communication de la commune via communication@jette.irisnet.be.

Jettois du monde



La parole est d'or à l'académie de Jette



L'académie de Jette vous présente ses meilleurs vœux pour l'année nouvelle. Elle vous souhaite beaucoup de bonheur et de belles découvertes artistiques... pourquoi pas en sa compagnie !

Comme chaque année, en janvier, l'Académie de Jette vous convie aux spectacles des élèves des cours de théâtre qui se dérouleront à la Salle communale des Fêtes. Voilà une bonne occasion de découvrir les acteurs dans leurs œuvres.

Ah... ce Molière !

Il y a 400 ans, Molière jouait ses pièces à la cour de Louis XIV... Aujourd'hui encore, il reste l'auteur classique le plus joué et le plus traduit. Ce n'est pas sans raison que l'on qualifie le français de « langue de Molière » :

son écriture est poétique, juste, drôle et enjouée. Les thèmes de ses pièces, si profondément humains, sont traités avec la conviction d'un homme de caractère ; Molière dénonce l'hypocrisie, la cupidité, le paraître, la manipulation mais surtout, il prend la défense des femmes avec ce thème récurrent : le mariage arrangé.

Les élèves avancés vous proposeront différents extraits de deux pièces phares de l'auteur : 'Le malade imaginaire' et 'Le Tartuffe ou l'imposteur'. La caricature du célèbre hypocondriaque remis à sa place par Toinette, la femme de chambre pétrie de bon

sens, sera savoureuse ! Quant à Tartuffe, le vil manipulateur, il fera face à un autre jaloux de la même trempe : Yago. Et oui, l'immense auteur anglais William Shakespeare fera une petite incursion avec un soupçon d'Othello permettant ainsi une comparaison entre deux grands monuments du théâtre.

Le 5 février à 19h, les adultes vous surprendront dans un spectacle intitulé 'Retrouvailles' au cours duquel ils ont pris un malin plaisir à mélanger textes d'auteurs et scènes issues de leur imagination. Vous y découvrirez des personnages hauts en couleur qui ne manqueront pas de vous rappeler à quel point la vie est précieuse et comme il est bon de rire et de la croquer à pleines dents !

Deux autres événements à bloquer !

Notez déjà dans vos agendas le spectacle des classes de danse qui aura lieu le vendredi 7 février prochain. Les réservations se feront au secrétariat à partir du lundi 13 janvier.

Réservez également votre soirée du samedi 21 mars pour le grand spectacle pluridisciplinaire de l'Académie... Mais nous vous en reparlerons.

25 janvier - 19h / Le Tartuffe

Salle communale des Fêtes
Place Cardinal Mercier, 10 (1^{er} étage)

5 février - 15h30 / Le malade imaginaire

Salle communale des Fêtes
Place Cardinal Mercier, 10 (1^{er} étage)

5 février - 19h / Retrouvailles

Salle communale des Fêtes
Place Cardinal Mercier, 10 (1^{er} étage)

7 février / Spectacle de danse

Ceria – auditorium Jacques Brel
Avenue Emile Gryson 1 - 1070 Anderlecht
Réservations : apd 13/01 entre 16h30 et 19h au secrétariat de l'académie

21 mars / Spectacle pluridisciplinaire

Ceria – auditorium Jacques Brel
Avenue Emile Gryson 1 - 1070 Anderlecht

2
fév.

Classique à l'Abbaye

Luc Tooten & Irina Lankova

Voyage vers Saint-Petersbourg grâce au violoncelle et au piano

La série de concerts 'Classique à l'Abbaye' invite traditionnellement des grands noms du monde musical. En février, le violoncelliste Luc Tooten sera associé à la pianiste Irina Lankova.

Début janvier, le coup d'envoi de la saison 2020 de Classique à l'Abbaye a été donné à... l'Eglise Saint-Pierre. L'orchestre de musique de chambre Prima la Musica et le talentueux violoniste Lorenzo Gatto se sont lancés le défi de réaliser un concert de Nouvel An inoubliable. Pour le concert du 2 février, les organisateurs retournent vers l'Abbaye de Dieleghem.

Programme russe

Luc Tooten, premier violoncelliste du Brus-



sels Philharmonic durant de nombreuses années et complice de célébrités comme Argerich, Berezovski et Braley, jouera avec la pianiste Irina Lankova. Des découvertes insoupçonnées vous attendent dans leur programme russe axé principalement sur Saint-Petersbourg. A moins que vous ne connaissiez déjà par cœur la Nocturne de Tchaïkovski ou celle de Rachmaninov (sa dernière œuvre de musique de chambre) ? Auquel cas l'occasion n'est certainement pas vaine : le duo séduit tous les publics.

Infos et tickets : www.jette.be
culture@jette.irisnet.be – 02.423.12.68

■ Luc Tooten & Irina Lankova

Dimanche 2 février 2020 à 11h

Abbaye de Dieleghem

Rue Tiebackx, 14

10 € (5 € étudiants & +65)

>1
mars

Expo Atelier 34zero

Champignons dans l'art contemporain

L'Atelier 34zéro vous invite à l'exposition 'Champignons dans l'art contemporain'. Située à la frontière entre le réel et la fiction, l'image du champignon renvoie à des mondes magiques, mystiques, peuplés par des êtres étranges et des promeneurs piégés dans ces univers.

Depuis longtemps, Wodek, le directeur de l'Atelier 34zero, a une grande passion pour les champignons. Ce n'était donc qu'une question de temps avant que les champignons n'envahissent l'endroit à l'occasion d'une grande exposition, après le pipi, le cochon et le cheval dans l'art.

Cette exposition internationale et collective présente à la fois des œuvres et des reproductions d'œuvres d'art sur des bâches

de 20 m², installées dans les salles d'exposition et dans le jardin. Ne vous contentez pas juste de regarder les bâches, mais lisez également attentivement les explications sur les œuvres, à la fois recherchées, drôles ou poétiques. Vous découvrirez les œuvres de Michael Aerts (BE), John Casey (US), Christophe Gilland (CZ), Matt Gordon (US), Marion Peck (PH), Jone Reaño Sibugan (PH), Andrzej Urbanowicz (PL) et Michel Walgraeve (BE).

Plus d'infos :
www.atelier340muzeum.be

■ Expo Atelier 34zero

Champignons dans l'art contemporain

Drève de Rivieren, 334

Jusqu'au 1^{er} mars

Du mardi au dimanche et les jours fériés, de 11h à 19h

7 € / 1 € (6-12 ans)



La collection du Musée d'Art Abstrait



Nous lançons ce mois-ci une nouvelle série. Durant un an, nous mettrons chaque mois à l'honneur une œuvre d'art issue de la collection du Musée d'Art Abstrait, avec une courte explication sur l'auteur et l'œuvre en question. Vous avez envie de découvrir la peinture ou la sculpture de vos propres yeux ? Rendez-vous au Musée d'Art Abstrait, dans la rue Essegheem. Avec votre entrée, vous pourrez également visiter gratuitement le Musée René Magritte voisin.

Jazz Francine Holley

1952

Huile sur toile - 89,5 x 130,3 cm

Francine Holley est née en 1919, à Liège, et elle a récemment fêté son 100^{ème} anniversaire. Cette dame énergique est l'une des rares femmes du monde de l'art abstrait, mais elle est certainement une figure de proue de cette branche artistique. L'artiste vient d'une famille de musiciens et cela se reflète dans ses œuvres qui sont rythmiques et colorées. La toile 'Jazz' illustre bien cette influence, avec son jeu de lignes ondoyantes, ses aplats traversants et son magnifique jeu de couleurs. Elle date de 1952. Les sombres années de guerre sont alors révolues. Les golden sixties pointent à l'horizon. Cette œuvre visionnaire en est un signe annonciateur.



- Musée d'Art Abstrait
Rue Essegheem, 137
Du mercredi au dimanche,
de 10h à 18h
10 € (tarif standard)
8 € (-23, groupes) / 5 € (Jettois)

LE RAYON VERT

RUE G. VAN HUYNEGHEM 32 - Facebook @lerayonvert1090 - www.lerayonvert.be

TABLES DE CONVERSATION EN FRANÇAIS

MARDI 14, 21 ET 28 JANVIER ET 4 ET 11 FÉVRIER, DE 14H30 À 16H



Pour le premier trimestre 2020, Le Rayon Vert vous propose un nouveau module de 5 séances, ouvert à ceux et celles qui souhaitent faire de nouvelles rencontres tout en enrichissant leur vocabulaire.

■ 15 € pour 5 séances

Infos et inscriptions :
lerayonvert@skynet.be
0498.637.597 (l'inscription aux 5 séances est obligatoire)

ATELIER CRÉATIF ASSORTIMENT DE THÉS

SAMEDI 18 JANVIER, DE 14H30 À 16H



Menthe, Gingembre, Réglisse, Cardamone, Girofle, Eucalyptus... Avec Oranne, sensibilisons-nous aux senteurs et créons nos propres mélanges de saveurs et d'épices, puis confectionnons, ensemble, nos propres sachets de thés personnalisés !

■ 5 €

Infos et inscriptions :
lerayonvert@skynet.be

ATELIER CRÉATIF GRAVURE EN RELIEF PARENT/ENFANT

SAMEDI 25 JANVIER, DE 14H À 16H



Dans le cadre de son exposition au Rayon Vert, Michèle Baczynsky vous invite à un atelier de gravure en relief destiné aux (grands-)parents et aux enfants, pour partager ensemble un moment de créativité, de complicité et de découverte de la technique de la gravure.

■ 5 €

À partir de 9 ans
Infos et inscriptions :
lerayonvert@skynet.be

INFO

ACTIVITÉS, INFOS ET RÉSERVATIONS :

02.420.21.26

0498.637597

LERAYONVERT@SKYNET.BE

WWW.LERAYONVERT.BE



CASA VERONICA

AVENUE CAPART, 13B - Facebook @casaveronica.jette - www.casaveronica.net

TABLAO FLAMENCO RUBÉN MOLINA

SAMEDI 25 JANVIER À 20H



Les tablao flamenco mettent à l'honneur des artistes de la discipline. Ce mois-ci, les invités sont Rubén Molina (danse), Esteban Murillo (chant) et Dani Barba (guitare).

■ 12 € / 17 €

CONCERT TRIO OBLIVION

SAMEDI 18 JANVIER À 19H



Le Trio Oblivion est né de la rencontre entre trois musiciens issus du Conservatoire Royal de Bruxelles : Marianne Jossinet, Caroline Schneider et Julien Siguré. L'association de la flûte et des 12 cordes permet aux trois instrumentistes de proposer sur scène de nouveaux horizons musicaux.

■ 10 € / 13 €

STAGE DE DANSE FLAMENCO RUBÉN MOLINA

VENDREDI 24 ET SAMEDI 25 JANVIER



Casa Veronica organise un cours de danse flamenco niveau débutant, le 25.01 de 13h30 à 15h30 et un cours de niveau intermédiaire/avancé les 24 et 25.01 (2 séances/jour : 18h30 > 19h45 & 20h15 > 21h30 le 24/01; 10h > 11h15 & 11h45 > 13h le 25/01).

■ 40 € (niveau débutant, 2 heures)
80 € (niveau intermédiaire/avancé, 5 heures)

INFO

PROGRAMME DÉTAILLÉ

ET RÉSERVATIONS :

0476.77.23.42

CONTACT.CASA.

VERONICA@GMAIL.COM

WWW.CASAVERONICA.NET

PLOEF! PLUS ON EST DE FOUS

RUE BONAVENTURE 100 - Facebook @ploef - www.ploef.eu

CONCERT
HUGUES DRAYE
JEUDI 9 JANVIER À 20H



Hugues Draye, facteur bruxellois la semaine, chanteur en dehors, auteur-compositeur-interprète, s'accompagne à la guitare mais aussi au piano. Il a écrit plus ou moins 500 chansons en 37 ans de parcours et viendra vous en proposer un bel échantillon.

ATELIER
PROTÉINES VERTES - DES LÉGUMINEUSES ? CHICHE !
DIMANCHE 19 JANVIER,
DE 10H30 À 14H30



Inattendu ! Les lentilles, haricots, pois, fèves, lupin and co s'invitent à tous les repas ! Comment préparer et cuisiner ces légumes secs pour une bonne digestion ? Comment varier les recettes ? Que planter chez soi au jardin, en bac ou balconnière ? Ensemble, nous préparerons des recettes simples, délicieuses et économes, ... Et puis, nous les savourerons !

CONCERT
SOUTH CONNOTATION
DIMANCHE 19 JANVIER À 16H



Le quartet South Connotation nous donne sa version des musiques du monde, où se mêlent bossa nova, groove africain, ambiances latines, méditerranéennes et sahariennes. S'y ajoutent des improvisations laissant libre cours aux influences jazz, folk ou rock. Bref, un cocktail à la fois relaxant et explosif !

CONCERT
MADY BONERT
JEUDI 23 JANVIER À 20H



Mady Bonert chante 'Voorslaap' – 20 poèmes de Herman de Coninck. Marc Michaël De Smet a ajouté de belles et accessibles musiques pour chant et piano à ces poèmes.

GC ESSEGEM

RUE LÉOPOLD I^{ER}, 329 - Facebook @Essegem - www.essegem.be

FAMILLES
WELKOM 2020
FÊTE DE NOUVEL AN
VENDREDI 24 JANVIER APD 17H

Fêtez le début de la nouvelle année et la fin de votre semaine de travail/d'école au GC Essegem. Au programme : crêpes et chocolat chaud, coin des tout petits, animations et découvertes nombreuses pour les enfants et les adultes. Venez avec votre famille, vos amis, vos voisins et tous ceux à qui vous voulez souhaiter une année 2020 pétillante. Venez trinquer, laissez-vous surprendre par la représentation de théâtre miniature de Frederika Del Nero, déhancez-vous au son des mixes de Daddy K7 et sentez-vous surtout plus que bienvenus !



INFOS

INFOS ET RESERVATIONS :
GC ESSEGEM
02.427.80.39
ESSEGEM@VGC.BE
WWW.ESSEGEM.BE



ACTIVITÉS BIBLIOJETTE

BIBLIOJETTE - PLACE CARDINAL MERCIER, 10 - Facebook @BiblioJette - www.bibliojette.be

CULTUR'CLUB

MARDI 14 JANVIER,
DE 18H À 19H30



Comme l'an dernier, Cultur'club, le second club de lecture de BiblioJette, invitera les participants à partager leurs goûts littéraires, cinématographiques, leurs bons plans expos, et leurs coups de cœur culturels (conférences, pièces de théâtre...). Au premier semestre, les prochaines séances auront lieu les mardis 10 mars et 12 mai. Les séances se dérouleront en section adulte, de 18h à 19h30. A vos souvenirs... et à bientôt !

■ **Gratuit**

Plus d'infos : Marie-France Gielen 02.426.05.05
mfgielen@jette.irisnet.be

ATELIERS D'ÉCRITURE

LE MARDI OU LE SAMEDI



Depuis 6 ans, l'écrivaine et art-thérapeute Pascale Hoyois propose des ateliers d'écriture à la bibliothèque francophone de Jette. Quel que soit votre projet d'écriture, elle vous accompagne avec bienveillance !

■ **15 €** pour le cycle de 5 séances

Cycle du mardi : 21/01, 11/02, 17/03, 21/04, 12/05, de 10h à 13h
Cycle du samedi : 25/01, 15/02, 21/03, 25/4, 16/05, de 9h30 à 12h30

Inscriptions : 02.426.05.05
bibliojette@jette.irisnet.be ou au comptoir de la bibliothèque

FESTIVAL 0-6 ANS

SAMEDI 1^{ER} FÉVRIER,
DE 9H30 À 17H



La bibliothèque et le Centre culturel de Jette organisent toute la journée du 1^{er} février des activités pour les petits de 0 à 6 ans. Cette année, les activités seront organisées autour du thème 'Sur la route !' avec de nombreuses animations (concerts, spectacles, ateliers gratuits ou payants).

■ Plus d'infos : voir p. 22 et 23

FORMATIONS INFORMATIQUE

Les formations en informatique reprendront à partir du mois de janvier 2020. Dépliant disponible sur demande.

■ **Prix variable**

Renseignements : 02.426.05.05
dmendrik@jette.irisnet.be ou au comptoir de la bibliothèque

INFO

FERMETURES

Attention ! La bibliothèque sera fermée le mercredi 15 janvier, ainsi que le vendredi 31 janvier et le samedi 1^{er} février pour accueillir le Festival 0-6 ans (pas de prêt ni de retour de livres ces deux jours-là).

TOUTES LES ACTIVITÉS, INFOS ET RÉSERVATIONS :
BIBLIOJETTE@JETTE.IRISNET.BE
02.426.05.05
WWW.BIBLIOJETTE.BE



29
jan.

Mary Poppins

Ciné Kids

Rien ne va plus dans la famille Banks. La nurse vient de donner ses huit jours. Et ni M. Banks, banquier d'affaire, ni son épouse, suffragette active, ne peuvent s'occuper des enfants Jane et Michaël. Ces derniers passent alors une annonce tout à fait fantaisiste pour trouver une nouvelle nurse. C'est Mary Poppins qui répond et apparaît dès le lendemain, portée par le vent d'Est. Elle entraîne aussitôt les enfants dans son univers merveilleux. Un des plus célèbres films de la production Disney.



Plus d'infos :

Service Culture
02.423.12.66 – nelfraihi@jette.irisnet.be

■ **Ciné Kids : Mary Poppins**

Mercredi 29 janvier 2020 à 15h

Prix : 1,50 € (un accompagnateur gratuit par enfant)

Centre Armillaire

Boulevard de Smet de Naeyer, 145

CENTRE CULTUREL DE JETTE

CENTRE ARMILLAIRE - BOULEVARD DE SMET DE NAEYER, 145 - Facebook @CentreCulturelDeJette - www.ccjette.be

THÉÂTRE

LA NUIT DES REINES (THÉÂTRE OSMOSE)

DU 7 AU 11 JANVIER À 20H15



Prenez donc un roi, et des reines, et un duc... Mélangez les cartes et tirez au hasard, ne suivez pas le mode d'emploi, de toute façon le jeu n'est pas sérieux, le roi veut être reine et la reine ressemble à un roi... quant au duc...

Jouez sens dessus dessous jusqu'au bout de la nuit... des reines.

- 11 €/9 € (seniors, demandeurs d'emploi, étudiants)
8 € (passeport ABCD)
Réservations : theatre_osmose@hotmail.com
0484.71.00.15

CINÉMA ET RENCONTRES AVEC ÂGES ET IMAGES LE PETIT NICOLAS

MARDI 14 JANVIER À 9H30



Les ciné-clubs intergénérationnels Âges et Images sont des moments privilégiés de détente et de partage entre une classe de 5^{ème} primaire et différentes générations. Après la projection, une animation ludique et conviviale permet d'échanger sur le film et de se rencontrer avant de partager un petit en-cas. Au fil des 4 séances, des

liens se tissent tout en délicatesse.

- **Gratuit**
Centre Armillaire
Réservations : ccjette.be - clievens@ccjette.be

BAR PHILO

LES TEMPLIERS, AU CŒUR DES CROISADES

MERCREDI 15 JANVIER À 19H



Pour comprendre l'aventure des Templiers, il faut se replonger dans le contexte des croisades, qui ont mis aux prises, deux siècles durant, l'islam et l'Occident. Au cours de leur procès ordonné par Philippe le Bel, il a été dit que les Templiers, lorsqu'ils étaient reçus dans l'Ordre, étaient contraints de renier le Christ en crachant sur la croix. Ce fait scandaleux est-il attesté ? Si oui, comment l'expliquer ?

- 4 € (1 boisson offerte)
Réservations : ccjette.be

STAND-UP

NORD DE RIRE # 3

JEUDI 23 JANVIER À 20H



Stand-up proposé et présenté par Greg Genart.

Une soirée 100% humour où vous découvrirez chaque mois quelques humoristes différents venant de Bruxelles ou d'ailleurs. Tous les types d'humour sont couverts : humour noir, stand-up, sketch, humour burlesque, ...

Les futurs grands humoristes belges se font un plaisir de vous faire rire.

Avec Benin, Yassine Sipkin, Sacha Ferra et Neeko

- **Entrée au chapeau**
Centre Armillaire
Réservations : ccjette.be

FESTIVAL FESTIVAL O>6

SAMEDI 1^{ER} FÉVRIER, DE 9H30 À 17H



Le Centre culturel et la Bibliothèque de Jette organisent pour vos enfants une journée qui leur est entièrement consacrée. C'est parti pour un tour du monde en une journée ! Ateliers, spectacles mystérieux, concerts ou encore contes, les enfants partiront à l'aventure accompagnés de leurs parents, grands-parents et amis. Soyez prêt à en prendre plein les yeux et des souvenirs pleins la tête !

- **Gratuit ou 3 €** (par activité)
Réservations : ccjette.be

CONFÉRENCE

BIEN CHOISIR MES ÉTUDES ET MA PROFESSION

JEUDI 23 JANVIER 2020 À 20H



À l'initiative de la Ligue des Familles, la coach en orientation professionnelle Pascale Hoyois donnera fin janvier une conférence à l'attention des élèves du secondaire supérieur, de leurs parents et grands-parents. Que ce soit pour bien choisir son futur métier, se réorienter professionnellement ou se préparer à la retraite, il est important de développer sa confiance en soi et de connaître ses atouts. Faites vos propres choix, organisez votre plan d'action, préparez votre avenir !

- **Gratuit**
Centre Armillaire
Réservations avant le 30/01 : mdoyen-dupont@hotmail.com

INFO

PROGRAMME COMPLET, RENSEIGNEMENTS, PRÉVENTES ET RÉSERVATIONS :
02.426.64.39
INFO@CCJETTE.BE
WWW.CCJETTE.BE

Festival 0 > 6

En route pour une journée d'exploration



A Jette, le samedi 1^{er} février sera entièrement consacré aux petits. Le Centre culturel et BiblioJette organisent une journée d'exploration avec des ateliers de découverte, des spectacles qui invitent au voyage, des concerts sous la mer ou encore des contes mystérieux. Vous êtes prêts à faire le tour du monde en une journée ?

Au programme du Festival 0 > 6 : 27 activités pour les bambins, les gamins et les petites fées. Les enfants peuvent participer à des ateliers créatifs, écouter des contes fascinants ou être émerveillés par les spectacles variés.

Ateliers

▪ En avant explorateurs

Réalise tes jumelles à partir de rouleau de papier toilette découpé et décoré. Une ficelle ou un ruban décoré de perles est noué aux extrémités afin de pouvoir placer les jumelles autour du cou !

▪ Troglodytes

'Troglodytes' est un espace dédié à l'exploration, à la contemplation et au plaisir des

sens, loin des contraintes du temps.

▪ Coiffure

A vos peignes pour des coiffures uniques en tous genres. Des coiffures extravagantes, colorées, ludiques et vraiment cool pour tous types de cheveux.

▪ Création d'un drapeau

Viens t'initier à la gravure de manière ludique : pourquoi pas de la récup' et une machine à pâtes en guise de presse ? Ainsi, tu pourras réaliser ton propre petit drapeau.

▪ La Marelle

La Marelle en tricot est un tapis sensoriel qui invite les tout petits à l'exploration.

▪ Véhicules dessinés sur frise

Invente de nouveaux cuistax et autres véhi

cules roulants à partir de formes simples et de couleurs vives.

▪ Grimage

Muni de ses plus beaux pincesaux et de sa palette de couleur, notre grimeur transforme le visage de nos petits festivaliers.

▪ Yoga

A travers la thématique du voyage, différentes postures de yoga seront explorées pour développer la souplesse, la concentration et la créativité chez l'enfant.

▪ Un / Make

Un univers en tricot. Des fils qui s'entremêlent. Des histoires se tissent, des liens se créent.

▪ Balade illustrée

Ce dispositif immersif mêle la sensation du

papier au mur et du miroir au sol. Une bande sonore trace un voyage aux ambiances multiples.

▪ **Drôle d'auto**

Viens créer ton véhicule du futur dans un drôle d'atelier : trottinette, bicyclette, mobylette mais aussi train, hélicoptère ou voilier, en matériau 100% recyclé.

▪ **Poudres comestibles**

Sur des tartines beurrées, chacun fera son petit tableau en utilisant des poudres colorées faites à partir de fruits, légumes, épices, chocolat et autre !

▪ **La montagne endormie**

Une énorme forme hybride, gros caillou poilu ou monstre endormi, ouvert à l'exploration des tout petits.

▪ **Phosphographons**

'Phosphographons' est une installation interactive et ludique proposant une expérience créative, poétique et multi-sensorielle insolite.

▪ **La Boussole**

Les enfants construiront leur propre boussole à la façon Petits Débrouillards.

▪ **Mobiles voyageurs**

Le mobile voyageur est un jeu d'observation qui répond aux capacités cognitives et affectives des petits, mais c'est aussi une très belle décoration à accrocher à une vitre.

▪ **Voyage en musique et en danse**

Des voyageurs ramassent divers objets trouvés sur leur chemin. Ils les transforment en instruments de musique et composent ensemble des rythmes, mélodies qui accompagnent leur pas de danse.

▪ **Impression**

Les artistes en herbe créeront de toutes pièces un tampon (réutilisable) aux motifs personnalisés qui viendront s'imprimer sur de belles feuilles de papier.

Spectacles

▪ **Cache-cache**

Le spectacle explore le rituel à la base du jeu de 'cache-cache' : la peur, l'excitation, la surprise, la joie.

▪ **Momotaro**

Dans ce spectacle interactif, grâce à la musique, nous allons aider Momotaro, héros japonais, dans sa quête pour apprivoiser les démons de l'île d'Onigashima !

▪ **The Magic Conch Spell**

Lorsqu'il n'est pas à la chasse aux coquillages ou bien à cultiver ses calebasses, Schelpenman élabore sa musique à partir d'instruments qu'il confectionne lui-même.

▪ **Au fil de mon île**

Du sommet du volcan au fond de l'océan, Les Embobineuses déroulent leur univers textile. Plongez dans un spectacle 100% fait-main, programme délicat, laine et soie.

▪ **Il était une fois la terre**

Invitation à un voyage narratif et sonore au cœur de la planète.

▪ **Le Petit Chaperon Rouge**

Ici, Loup et Petit Chaperon Rouge ne sont pas vraiment taillés pour leurs rôles. Amitié naissante, courses folles et nuit mouvementée... Ils vont dépasser leur peur de l'autre pour se découvrir eux-mêmes.

▪ **Concertino All'Alba**

Les musiciens installent un dialogue musical fait de compositions originales, d'œuvres du répertoire 'classique' et d'improvisations en lien avec les bébés.

Concerts

▪ **Poulette et petit coq**

Un spectacle en forme de découverte d'un instrument. Une partition pleine de fraîcheur.

Projection

▪ **Ciné-Soupe**

BahVoyons ! asbl vous propose le Ciné-Soupe, une jolie sélection de cinq courts métrages internationaux, spécialement destinée aux tout petits.

Plus d'infos : www.ccjette.be

▪ **Festival o-6**

Le samedi 1^{er} février 2020, de 9h30 à 17h
Centre culturel et BiblioJette
boulevard de Smet de Naeyer, 145
et place Cardinal Mercier, 10

